

**ФОРМА № 4** к разделу 4 Перечней критериев и показателей для оценки профессиональной деятельности педагогических работников **ОО Краснодарского края, аттестуемых в целях установления высшей квалификационной категории по должности «тренер-преподаватель»**

**«Результативность деятельности педагогического работника в профессиональном сообществе»**

Фамилия, имя, отчество аттестуемого Онищук Елена Николаевна

Место работы, должность, преподаваемый предмет МУНИЦИПАЛЬНОЕ АВТОНОМНОЕ УЧРЕЖДЕНИЕ ДОПОЛНИТЕЛЬНОГО ОБРАЗОВАНИЯ СПОРТИВНАЯ ШАХМАТНАЯ ШКОЛА, тренер-преподаватель, шахматы

**1. Результаты участия педагогического работника в разработке программно-методического сопровождения образовательного процесса (п. 4.1)**

Является обязательным для представления результатов только для высшей квалификационной категории

Учебный год	Вид программно-методического материала, созданного педагогом	Статус участия в разработке	Наименование (тема) продукта	Уровень рецензии (муниципальный, региональный), наименование организации, выдавшей рецензию на программно-методический материал, автор рецензии (Ф.И.О. рецензента), дата получения рецензии.
2020-2021	Методические рекомендации	Автор	Методические рекомендации к дополнительной общеобразовательной общеразвивающей программы по игровому виду спорта «Шахматы», раздел «Миттельшпиль» для детей в возрасте от 5 до 18 лет	Региональный (рецензент Кандидат педагогических наук, доцент кафедры социальной, специальной педагогики и психологии Армавирского государственного педагогического университета Ромашина Е.В., 29.01.2021 г.

**2. Результаты повышения квалификации по профилю деятельности педагогического работника (п. 4.3)**

Сроки повышения квалификации (курсы), получения послевузовского образования (магистратура, второе высшее образование, переподготовка, аспирантура, докторантура)	Полное наименование организации, проводившей обучение	Тема (направление повышения квалификации. переподготовки)	Количество часов (для курсов повышения квалификации и переподготовки)	Реквизиты документов, подтверждающих результат повышения квалификации. переподготовки
14.07.2023 г.	ООО «Региональный центр повышения квалификации»	«Специалист в сфере физической культуры и спорта. Тренер-преподаватель»	72	Удостоверение о повышении квалификации № 195029
26.10.2024 г.	ООО «Региональный центр повышения квалификации»	«Организация предшкольной подготовки в системе дополнительного образования с учетом ФГОС ДО»	72	Удостоверение о повышении квалификации № 399315

### 3. Награды за успехи в профессиональной деятельности, наличие ученой степени, звания (п. 4.4)

Наименование награды, звания, ученой степени	Уровень	Дата получения, реквизиты документа, подтверждающего
Благодарность за плодотворный труд, высокое профессиональное мастерство, значительный вклад в развитие образования, творческое отношение к работе и в связи с празднованием Дня учителя.	Муниципальный	Благодарность УО администрации МО город Армавир от 2024 г., заверенный начальником УО администрации МО город Армавир – Мирчук Т.В.)

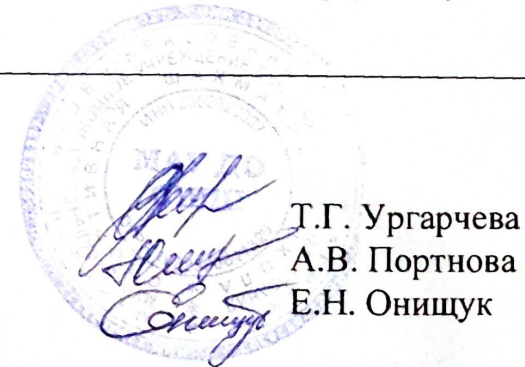
Дата заполнения: 24.01.2025 год

Достоверность информации о результатах работы аттестуемого подтверждаю:

Директор МАУ ДО СШШ

Заместитель директора по МР МАУ ДО СШШ / ответственный за аттестацию

Аттестуемый педагогический работник



Т.Г. Ургарчева  
А.В. Портнова  
Е.Н. Онищук

## Рецензия

на методические рекомендации к дополнительной общеобразовательной  
общеразвивающей программе по игровому виду спорта «Шахматы», раздел  
«Миттельшпиль», разработанные тренером-преподавателем  
Онищук Еленой Николаевной

Представленные тренером-преподавателем Онищук Е.Н. методические рекомендации предназначены для обеспечения реализации дополнительной общеобразовательной предпрофессиональной программы по игровому виду спорта «Шахматы» в Муниципальном бюджетном учреждении дополнительного образования «Детско-юношеская спортивная шахматная школа».

Методические рекомендации представляют собой комплекс занятий по тематике миттельшпиля в шахматной игре, особенности простейшей мобилизации сил в середине игры, простейшие тактические приёмы и использование их на практике. Рекомендации выполнены в соответствии с требованиями Концепции развития дополнительного образования детей, утверждённой распоряжением Правительства Российской Федерации от 4 сентября 2014 г. № 1726-р.

Методические рекомендации, разработанные тренером-преподавателем Онищук Е.Н., относятся к разделу «Миттельшпиль», который входит в программу группы спортивно-оздоровительного этапа первого года обучения (ЭСО-1) и предназначен для детей в возрасте от 6 лет.

Данные методические рекомендации разработаны на основе опыта работы ведущих тренеров-преподавателей МБУ ДО ДЮСШШ города Армавира.

Применение данных методических рекомендаций на практике позволит сократить время, затрачиваемое тренерами-преподавателями на подготовку к занятиям, повысит уровень их знаний и улучшит качество подготовки обучающихся.

Одно из преимуществ методических рекомендаций – это учёт социальных, возрастных, психофизических и индивидуальных особенностей обучающихся, в том числе с особыми образовательными потребностями.

Рецензируемые методические рекомендации, предназначенные для обеспечения реализации дополнительной общеобразовательной общеразвивающей программы по игровому виду спорта «Шахматы», соответствуют современным тенденциям развития дополнительного образования, что позволяет обеспечить на должном уровне спортивную подготовку обучающихся.

29.01.2021 г.

### Рецензент

Кандидат педагогических наук,  
доцент кафедры социальной, специальной  
педагогике и психологии ФГБОУ ВО АГПУ



Е.В. Ромашина

*Е.В. Ромашина*  
*29.01.2021*  
*И.А. Святанова*

**МУНИЦИПАЛЬНОЕ ОБРАЗОВАНИЕ ГОРОД АРМАВИР  
УПРАВЛЕНИЕ ОБРАЗОВАНИЯ АДМИНИСТРАЦИИ  
ГОРОДА АРМАВИРА  
МУНИЦИПАЛЬНОЕ БЮДЖЕТНОЕ УЧРЕЖДЕНИЕ  
ДОПОЛНИТЕЛЬНОГО ОБРАЗОВАНИЯ  
ДЕТСКО-ЮНОШЕСКАЯ СПОРТИВНАЯ ШАХМАТНАЯ ШКОЛА**

РАССМОТРЕНЫ  
на заседании методического совета  
МБУ ДО ДЮСШШ г. Армавира  
от «31» августа 2021 года  
протокол № 1

# **МЕТОДИЧЕСКИЕ РЕКОМЕНДАЦИИ**

**К ДОПОЛНИТЕЛЬНОЙ ОБЩЕОБРАЗОВАТЕЛЬНОЙ ОБЩЕРАЗВИВАЮЩЕЙ  
ПРОГРАММЕ ПО ИГРОВОМУ ВИДУ СПОРТА «ШАХМАТЫ»,**

## **РАЗДЕЛ «МИТТЕЛЬШПИЛЬ»**

для детей в возрасте от 6 до 12 лет

Автор-составитель:  
Тренер-преподаватель Онищук Е.Н.

г. Армавир, 2021

## **АННОТАЦИЯ**

В данной работе приведены методические рекомендации по разделу «МИТТЕЛЬШПИЛЬ», который входит в программу спортивно-оздоровительной группы первого и второго года обучения ЭСО-1, ЭСО-2.

Данные методические рекомендации предназначены для оказания помощи тренерам-преподавателям спортивных шахматных школ при подготовке к занятиям с детьми, поиске учебного и раздаточного материала.

Методические рекомендации разработаны на основе опыта тренеров-преподавателей МБУ ДО ДЮСШШ города Армавира.

## ПОЯСНИТЕЛЬНАЯ ЗАПИСКА

**Актуальность.** Сейчас шахматы стали профессиональным видом спорта, к тому же все детские соревнования носят спортивную направленность. О социальной значимости шахмат, их возрастающей популярности можно судить по таким весомым аргументам как создание международных организаций, занимающихся популяризацией и пропагандой шахмат, проведение всемирных шахматных олимпиад и многочисленных международных соревнований. Шахматы становятся все более серьезным занятием огромного количества людей и помогают становлению человека в любой среде деятельности, способствуя гармоничному развитию личности. Экспериментально же было подтверждено, что дети, вовлеченные в волшебный мир шахмат, лучше успевают в школе, а также положительно влияют на совершенствование у детей многих психических процессов и таких качеств, как восприятие, внимание, воображение, память, мышление, начальные формы волевого управления поведением.

Поэтому стали актуальными вопросы методики преподавания шахмат именно детям. Появляется всё больше методической литературы по направлению обучения детей правилам игры и её азам. Но для последующего обучения данных детей литературы становится меньше. Педагогу при подготовке к занятиям требуется подбирать материал из разных источников и нередко адаптировать его для детей младшего возраста.

В данной работе собран материал (теоретический и раздаточный), который необходим тренерам преподавателям при подготовке занятий по разделу «Миттельшпиль», который входит в программу спортивно-оздоровительной группы первого и второго года обучения ЭСО-1, ЭСО-2.

**Цель:** Оказать помощь тренерам-преподавателям при подготовке занятий шахматами с детьми.

**Ожидаемые результаты:** экономия времени тренеров-преподавателей на подготовку к урокам. Повышение уровня знаний педагогов по истории шахмат и дополнительные факты для того, чтобы повысить интерес детей к игре.

**Особенности** в структурировании специализированного материала.

## СОДЕРЖАНИЕ:

<b>Наименование темы раздела «Миттельшпиль»</b>	<b>Стр.</b>
1. Атака на короля	5
2. Атака при односторонних рокировках	9
3. Атака при разносторонних рокировках	13
4. Атака на neroкированного короля	20
5. Разрушение пешечной защиты короля	22
6. Стратегически важные пункты	24
7. Борьба в закрытых позициях (часть 1)	27
8. Борьба в закрытых позициях (часть 2)	29
9. Борьба за линии поля	31
10. Атака при разноцветных слонах	33
11. Слон против коня в миттельшпилье	35
12. Практикум	37
Литература	47

## 1. АТАКА НА КОРОЛЯ.

Умение проводить атаку на вражеского короля – одно из основополагающих умений шахматиста любого уровня: от начинающего до гроссмейстера. Это одна из тем, в которой стратегия и тактика шахматной игры тесно сплетены, взаимно дополняют друг друга. Необходимо отметить, что в данном цикле объединены элементы разных разделов шахматной науки: кроме стратегии и тактики освещается теория дебютов на примере Центрального дебюта. Следует уточнить, что данный материал является составной частью темы: «Атака на короля в миттельшпиле», включающей также разделы: «Атака на neroкировавшего короля», «Атака на короля при односторонних рокировках и разносторонних рокировках».

Основные цели: проанализировать типичные планы, методы и приемы атаки на короля, атаки на короля при односторонних и разносторонних рокировках, а также особенности игры в данной ситуации, развить умение применять полученные знания на практике.

Что делать, когда дебют закончился? Вопрос простой и естественный, но ответить на него сложно: придётся пройти по всем тонкостям игры, а ответ должен быть простым и понятным. Можно дать совет из книги Капабланки: **«В середине игры следует по возможности стремиться к комбинациям, приводящим к прямой атаке на короля»** и далее он ещё раз обращает внимание на то, что **«...начинающему необходимо практиковаться главным образом в комбинациях, связанных с атакой на короля»**

Не следует опасаться жертвы пешки, лёгкой фигуры или качества, если это связано с прямой атакой на короля. Жертвовать ладью или ферзя следует только при полной уверенности, что это приводит к матовой атаке.

Комбинация, связанная с атакой на короля, возможна только при наличии материального или позиционного преимущества.

Атака на короля возможна даже в худшей позиции при наличии определённых преимуществ на решающем участке борьбы – в зоне короля соперника.

Неподготовленная атака одной-двумя фигурами на любимые начинающими объекты: C7, F7 (C2, F2) – желание нанести двойной удар конём при поддержке слона заворачивает, но часто приводит к разочарованию, а не к желаемому выигрышу.

Одна из любимейших ошибок начинающих шахматистов – это атака при незаконченном развитии.

Атака посредством надвижения фланговых пешек (если к тому же ещё не закончено развитие) – также крайне рискованное мероприятие, приводящее к незащищённости собственного короля.

Преждевременная централизация коней неприятна тем, что они могут быть отброшены пешками соперника.

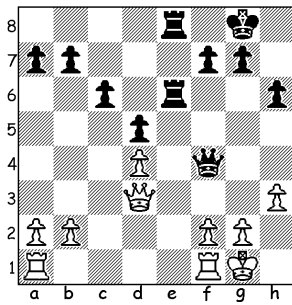
Обладание центральными полями даёт ощутимый перевес в атаке.

Решение о целесообразности атаки на короля шахматисту приходится принимать самостоятельно.

При учёте защитных ресурсов соперника следует помнить, что король обладает большим защитным потенциалом: на расстоянии одной клетки вокруг себя он имеет силу ферзя.



### ПРИМЕР 1. Ход чёрных.



Краткая оценка:

- 1) у чёрных лишняя пешка
- 2) они владеют единственной открытой вертикалью «Е».

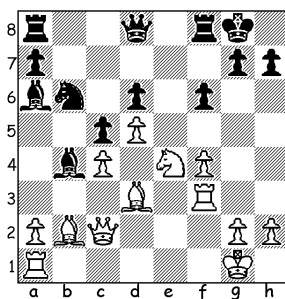
**ВЫВОД:** необходимо провести атаку по вертикали «Е» с целью вторжения на «обжорный ряд», что увеличит позиционный и материальный перевес чёрных.

**Примерное продолжение борьбы :** 1. ... Ле2 2.Ла1 Л2 3.Фс3 Лее2 – белые не в состоянии защитить все слабые пешки второй горизонтали. В партии чёрные решили вести атаку по вертикали «G» и сыграли

1. ... Лg6. Атаку завалили и партию проиграли: атака на короля была начата необоснованно

Большим позиционным достижением при атаке на короля следует считать уничтожение его пешечного прикрытия. Часто прикрывающие короля пешки уничтожаются с помощью жертвы фигуры (фигур).

### ПРИМЕР 2. Ход белых.



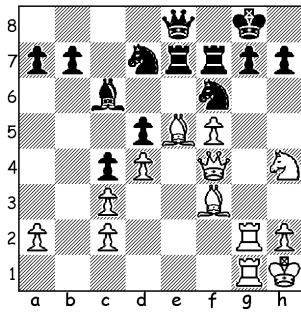
Пять белых фигур нацелены на позицию чёрного короля, в то время как в защите у чёрных могут участвовать только ферзь, ладья и сам король, таким образом материальный перевес белых на королевском фланге очевиден, и они начинают атаку наиболее слабого пункта - h7: 1.Kg5 gf 2.Cxh7+ Kph8 3.Cxg7+ Kpxg7 4.Фg6+ Kph8 5..Лh3 Фd7 6.Cg8+! Фxh3 7.gh – мат неизбежен

Вынужденное (в целях защиты) движение пешек от короля приводит к ослаблению его позиции.

Распространённым приёмом при атаке на короля является устранение фигуры-защитницы (тактический приём «уничтожение защитника»)

Если материального перевеса нет, то успех атаки возможен только при позиционном преимуществе.

### ПРИМЕР 3. Ход белых.



У белых два важных позиционных преимущества: пространственный перевес, обеспеченный пешкой f5 и слоном E5 и владение полуоткрытой вертикалью G , ведущей непосредственно к чёрному королю. Количество атакующих и защищающихся фигур равно (у чёрных не принимает участия в защите только слон C6), и тем не менее позиционные преимущества белых обеспечивают успех их атаки.

**1.Фh6!** (связка) **Kpf8** (у чёрных нет других полезных ходов из-за стеснённости их фигур)  
**2.Kg6+!** (жертва коня с целью решающего ослабления позиции короля) **hg** **3.Фh8+ Kg8**  
**4.Cd6** (идея этого хода не во взятии ладьи, а связка её с целью выключения из игры) **Фd8**  
**5..Лxg6 Kf6** **6..Лxf6!**(отвлечение ладьи f7 от защиты пункта g7) **Лxf6** **7..Лxg7. Чёрные сдались.**

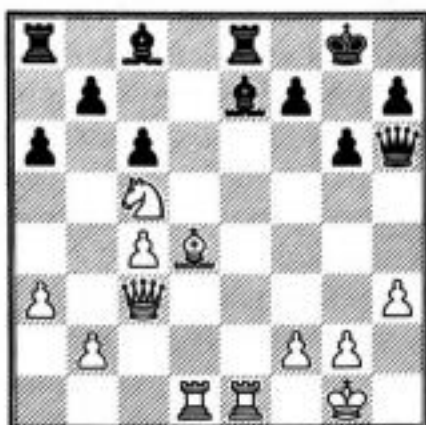
### Подведение итогов

Подвести итоги изученному материалу и выяснить, что нового для себя узнал каждый из учащихся на данных занятиях, как это повлияло на его представление о шахматной игре.

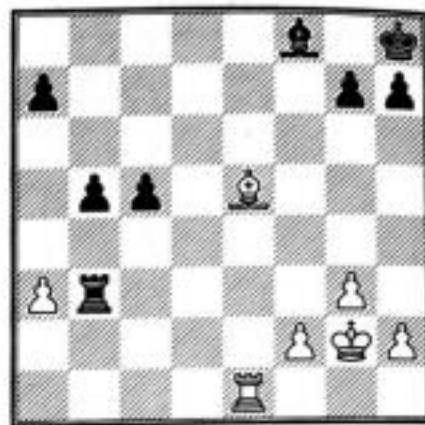
1. Беседа с учащимися, в ходе которой каждому желающему дается возможность рассказать: что нового он для себя узнал, какие уроки извлек из рассмотренных партий, что изменилось в его взглядах на шахматную игру

2. Подведение итогов

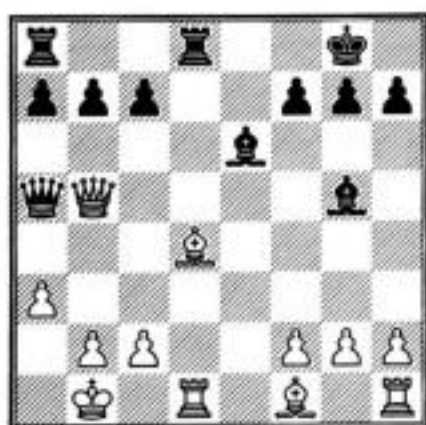
### Задания для самостоятельного решения



24.5 Ход белых. Выигрыш



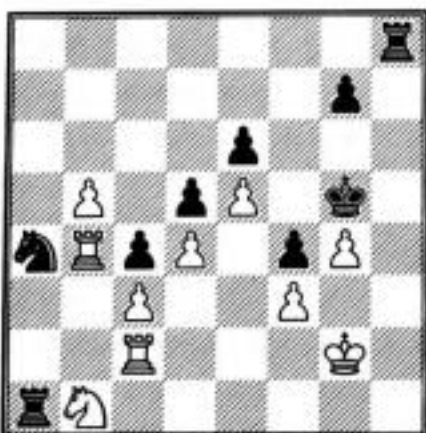
24.8 Ход белых. Выигрыш



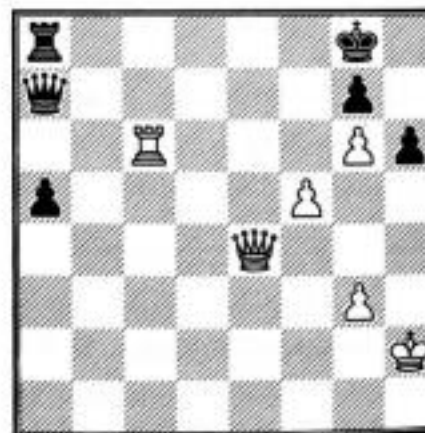
24.6 Ход черных. Выигрыш



24.9 Ход черных. Выигрыш



24.7 Ход черных. Выигрыш



24.10 Ход белых. Выигрыш

## 2. АТАКА ПРИ ОДНОСТОРОННИХ РОКИРОВКАХ.

Цель занятия – проанализировать некоторые типичные планы, методы и приемы атаки на короля при односторонних рокировках.

Короткая рокировка считается более надёжным убежищем для короля, чем длинная, потому что после рокировки король сразу защищает все три прикрывающие его пешки; при длинной рокировке пешка А2 остаётся без защиты, и королю нужно затратить ход, чтобы её защитить.

Важное значение имеет расположение пешек в позиции рокировки

Крг1, п.п.f2,g2,h2. Пешки расположены наилучшим образом для защиты от фронтальной атаки по вертикалям “F”, “G” и “H”, но у короля нет «форточки», и становится опасной атака тяжёлыми фигурами по 1-й горизонтали.

Крг1, п.п.f2,g2,h3. Капабланка в своём учебнике называет эту позицию превосходной, несмотря на то, что она не так хороша против фронтальной атаки, как предыдущая, но почти ей не уступает, к тому же даёт выход от атаки по первому ряду.

Крг1, п.п.f3,g2,h2. Позиция опасна ослабленной диагональю А7-Г1, по которой могут атаковать слон и ферзь.

Крг1, п.п.f3,g2,h3. Откровенно плохое положение пешек: ослаблены чёрные поля в позиции рокировки. Особенно зияют дыры Е3 и G3. Такое положение пешек может привести к катастрофе.

Крг1, п.п.f2,g3,h2. Эта позиция опасна для белых, если у них нет белопольного слона, а у чёрных он есть. Если же у белых белопольный слон присутствует, то продвижение пешки «G» на одно поле вперёд считается удовлетворительным, так как слон в этом случае должен находиться на поле g2 и защищать ослабленные поля f3 и h3.

Крг1, п.п.f2,f3,h2. Совершенно неудовлетворительное положение пешек, при котором король легко попадает под атаку. Однако, и такое расположение пешек может оказаться выгодным для белых, если у них имеется подвижный пешечный центр.

Крг1, п.п.f2,h2,h3. Это расположение пешек - одно из самых плохих: король открыт для атаки по вертикали и диагонали, все пешки слабы, могут быть защищены только фигурами, в эндшпиле при прочих равных условиях эти слабости дают сопернику солидные шансы на успех.

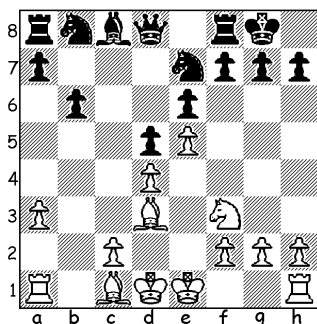
Важнейший фактор успеха атаки – **перевес в центре**. Пространственный перевес в центре позволяет атакующей стороне быстро перебрасывать фигуры к нужному участку борьбы. И наоборот: стеснённое положение фигур в центре не позволяет организовать быструю контратаку.

**Фигурная атака** позиции короткой рокировки производится без участия пешек. Подобные атаки возможны в открытых позициях, когда центр полностью или частично свободен от блокирующих пешек и в центре могут быть образованы открытые линии для переброски фигур на фланг.

**Фигурная атака** может осуществляться по двум направлениям: а) **уничтожение пешечного прикрытия короля путём жертвы одной или нескольких фигур** б) **атака слабых пунктов**.

*Разрушение пешечного прикрытия с помощью жертвы.*

### ПРИМЕР 1. Ход белых



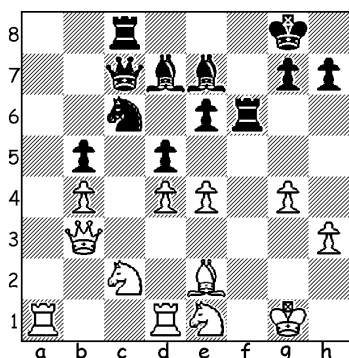
Они выигрывают с помощью жертвы слона на h7: **1.Cxh7+!**  
**Крх7 2.Kg5+** (атака развивается как песня) **2. ... Крг8** (в случае

2. ...Kpg6 белые выигрывают путём 3.Фg4 или 3.h4)3.Фh5 Ле8 4.Фh7+ Kpf8 5.Фh8+ Kg8 6.Kh7+ Kpe7 7.Cg5+. Приведённую атаку можно считать типовой (часто встречающейся), но она невозможна, если чёрный конь стоит на f6 и прогнать (уничтожить)его нечем или если чёрные надёжно контролируют поле g5.

**Атака по слабым полям.** Планировать такую атаку следует по наиболее уязвимым полям.

### ПРИМЕР 2. *Ход чёрных.*

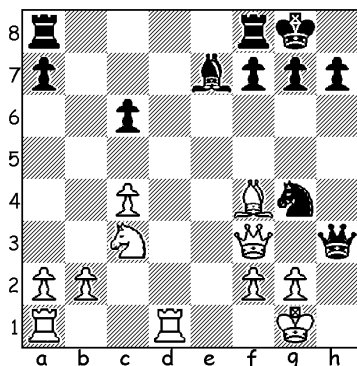
Яновский – Киндерманн.Биль,1991 г.



Белые пешки ушли от своего короля, и это серьёзно, потому что ослаблены поля. Чёрные выигрывают, врываясь тяжёлыми фигурами на «обжорный ряд». 1. ... Лf2! (с угрозой мата ферзём на h2) 2.Крxf2 Фхh2+ 3.Кре3 (или 3.Kg2 Ch4+ 4.Кре3 Фхg2) 3. ... Cg5+ 4.Крд3 Kxb4+! – белые сдались ввиду неизбежного мата.

### ПРИМЕР 3. *Ход чёрных.*

Тартаковер – Алёхин. Ноттингем, 1936г.



Чёрный ферзь уже расположился на слабом поле h3, но требуется ещё раз атаковать другой слабый пункт в лагере белого короля – f2. Прямолинейное Cc5 не проходит из-за Ке4, поэтому Алёхин, не пуская белого коня в центр, предварительно играет 1. ... f5! 2.Фg2 Фh5 3.Ле1 Cc5 4.Kd1 g5 5.Ce5 Lad8 6.Cc3 Lxd1! 7.Laxd1! Cxf2+ 8.Kpf1 Cxe1 9.Lxe1 f4 10.gf Lxf4 11.Kpg1 Kh2! 12..Le3 Lf1+ - через несколько ходов белые сдались.

## Игра с партнером

Цель занятия: применить на практике теоретические знания, полученные по теме: «Атака при односторонних рокировках».

Проанализировать с игранную партию, в какой степени учащиеся усвоили планы, методы, особенности атаки в позициях с односторонними, разносторонними рокировками, а так же не рокировавшегося короля.

Обязательное условие: все партии должны начинаться ходами:

1. e4 e5 2. d4 ed4 3. Ф:d4

### **Подведение итогов**

Подвести итоги по изученному материалу и выяснить, что нового для себя узнал каждый из учащихся на данных занятиях, как это повлияло на его представление о шахматной игре.

#### План занятия:

1. Тестирование по пройденному материалу (решение задач и композиций)
2. Беседа с учащимися, фронтальный опрос, в ходе которой каждому желающему дается возможность рассказать: что нового он для себя узнал, какие уроки извлек из рассмотренных партий, что изменилось в его взглядах на шахматную игру
3. Подведение итогов
  - Какой типовой прием атаки на короля мы сегодня изучали?
  - Какие фигуры принимают участие в атаке?
  - Через какие поля ведется атака?
  - Какое поле атакуется?
  - Какие должны быть предпосылки (или особенности позиции) для успешной проведения атаки?
  - Какие способы защиты мы сегодня рассмотрели (какое должно быть расположение фигур защищающейся стороны, чтобы успешно отразить атаку)?

Задания для самостоятельного решения



24.5 Ход белых. Выигрыш



24.8 Ход белых. Выигрыш



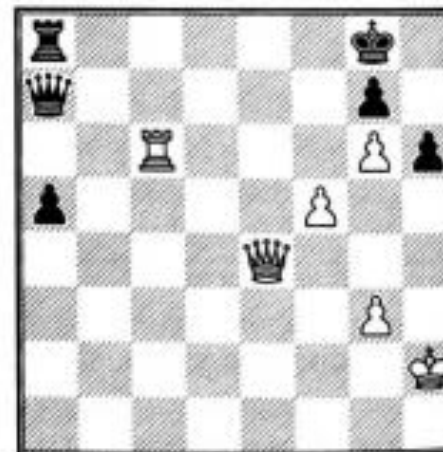
24.6 Ход черных. Выигрыш



24.9 Ход черных. Выигрыш



24.7 Ход черных. Выигрыш



24.10 Ход белых. Выигрыш

### 3. АТАКА ПРИ РАЗНОСТОРОННИХ РОКИРОВКАХ.

Цель занятия – проанализировать некоторые типичные планы, методы и приемы атаки на короля при разносторонних рокировках.

При разносторонних рокировках возникают идеальные условия для проведения атаки на вражеского короля: ведь пока на одном фланге кипит сражение, на другом король чувствует себя в относительной безопасности. Сразу следует заметить, что главной особенностью ведения атаки является возможность подключения не одной, а сразу целого фланга пешек, что резко ускоряет развитие событий в партии. Таким образом, очень важен фактор времени: каждый из соперников должен как можно быстрее организовать атаку на вражеского короля, не забывая, разумеется, о безопасности собственного. По сути дела, игру можно охарактеризовать так: «кто быстрее»?

Итак, наиболее распространенный план атаки – пешечный штурм. Он необходим для того, чтобы прогнать защищающие короля соперника фигуры и вскрыть линии для своих фигур (ладьи, ферзь). Особенно способствуют успешной атаке всевозможные ослабления пешечного прикрытия короля. Но не следует забывать о том, что и ваш соперник не дремлет, так что не тратьте время на ненужные, «лишние» ходы и всегда обращайте внимание на безопасность собственного короля.

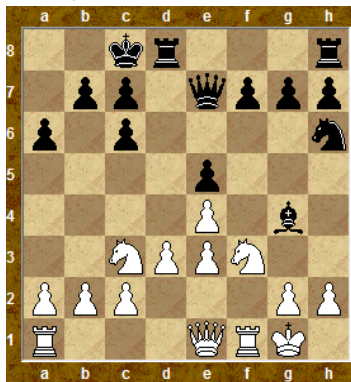
Начнем с классики.

Капабланка – Яновский

Петербург, 1914

1. e4 e5 2. Kf3 Kc6 3. Cb5 a6 4. Cc6 dc Разменный вариант Испанской партии. Но дальнейшее разыгрывание дебюта и белыми, и черными не является образцовым, так что на этой стадии партии мы останавливаться не будем. 5. Kc3 Cc5?! 6. D3 Cg4 7. Ce3 Ce3?! 8. Fe Fe7 9. 0-0 0-0-0 10. Фе1 Kh6

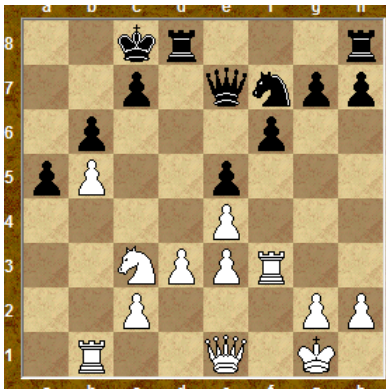
2.



Итак, на доске – миттельшпиль, и планы сторон окончательно определились. Но какая из белых пешек должна идти вперед первой? Очевидно – пешка «b», так как на линиях «a» и «c» есть «зацепки» - выдвинутые вперед пешки соперника, что, безусловно, является ослаблением пешечного прикрытия черного короля. Теперь белым легче будет поменять свою пешку и, тем самым, вскрыть линию для атаки тяжелыми фигурами.

11. Lb1 f6 12. B4 Kf7 13. A4 Cf3 14. Lf3 b6!/? Обратите внимание на этот типичный прием защиты, при помощи которого черным все же удастся воспрепятствовать окончательному вскрытию линии. 15. B5 cb 16. Ab a5





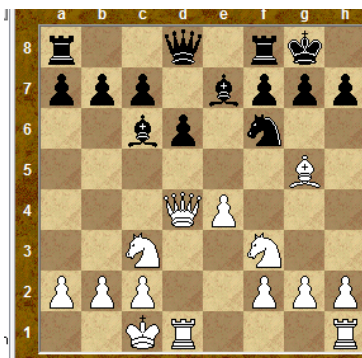
Черные отбили первую волну атаки белых, но ценой ослабления пункта «d5». Теперь белым для вскрытия линий и дальнейшей атаки нужно либо готовить жертву на «a5» (в данной позиции план с жертвой никак не проходит, но на будущее не забывайте о такой возможности вскрытия линий), либо продолжать пешечный штурм пешкой «с». Тем более что для нее есть прекрасная «зацепка» - пешка «b6».

**17. Kd5 Фc5 18. С4 Kg5 19. Лf2!** Сильнейшее отступление. Грубой ошибкой было бы увести ладью на «g3», там она была бы выключена из атаки и подставлялась под удары пешек черных. Ну а именно на 2-ую горизонталь белые отступили для того, чтобы в будущем сэкономить ход при сдвоении ладей. **19. ... Ке6 20. Фc3 Лd7 21. Лd1 Kpb7 22. D4 Фd6 23. Лc2 ed 24. Ed Kf4?** Ошибка в трудном положении – такое бывает часто. **25. С5 Kd5 26. Ed Фd5 27. С6+**  
1-0

Алехин – Миндено

Голландия, 1933

**1. e4 e5 2. Kf3 Kc6 3. Сb5 d6** Вариант Стейница в Испанской партии. Более надежен улучшенный вариант Стейница – 3. ... a6 4. Ca4 и только теперь 4. ... d6. **4. D4 ed 5. Фd4 Cd7 6. Сc6 Сc6 7. Kc3 Kf6 8. Сg5 Ce7 9. 0-0-0 0-0**



В данной позиции «зацепок» для белых пешек нет, и они решили вести первой пешку «h» - ее продвижение уже поддерживает ладья.

**10. h4 h6?!** Сомнительная потеря времени, связанная с просчетом. Надо было *не теряя времени* двигать вперед пешку «b» - *организовывать контратаку*. **11. Kd5!** А вот и жертва, которую все же нельзя было принимать – несмотря на угрозу белых как минимум после разменов сдвоить пешки черным по линии «f». **11. ... hg?** Правильно было играть 11. ... Kd5 12. Ed Cd7. **12. Ке7+!** (убедитесь *самостоятельно*, что нельзя белым бить сразу 12. Ng7??) **12. ... Фе7 13. Ng Ке4 14. Лh5!** Вы, конечно, не забыли, что линии открываются для того, чтобы на них *сдваивать тяжелые фигуры*, а затем и *врываться в тыл соперника?* **14. ... Фе6 15. Лdh1 f5 16. Ке5!!** Начало красивой комбинации, цель которой – отнять у черного короля поле «f7». **16. ... de 17. G6** Черные сдались: после 17. ... Фg6 18. Фc4+ мат неизбежен.

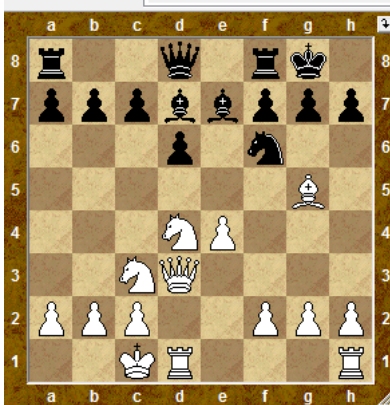
1-0

Следующая партия взята из сеанса одновременной игры.

Вульфсон В.В. – Никита Рычагов

Анапа, 2012

1. e4 e5 2. Kf3 Kf6 3. Kc3 Kc6 Дебют 4-ёх коней. Нелишне напомнить, что в данный момент было бы неточно за белых выводить слона на «с4» ввиду разменной комбинации 4. ... Ke4 и 5. ... d5. Поэтому последовало 4. Cb5 d6 Черные избрали хоть и пассивную, но достаточно прочную защиту. 5. D4 Cd7 6. Cc6 Cc6 7. Фd3 ed 8. Kd4 Cd7 9. Cg5 Ce7 10. 0-0-0 0-0



У белых несомненный пространственный перевес. Но в позиции черного короля нет слабостей – «защепок», поэтому белые решили *совместить пешечный штурм и игру по центру*: 11. F4 Возможно, еще активнее было 11. Kf5. Далее последовало 11. ... Kg4 12. Ce7 Fe7 13. Фf3 Kf6 (все равно коня погнали бы после h3 и g4) 14. H3 a6 15. G4 c5 16. G5! (завоевывая пункт «d5» для своего коня) cd 17. gf Фf6 18. Kd5 Позиция черных очень тяжела: белым удалось со своей стороны открыть линию «g», их фигуры гораздо активнее, пешки черных по линии «d» вскоре падут. Фd8 19. Ld4 Фа5 Слишком поздно для черных начинать атаку – безопасность своего короля была важнее. 20. a3 Lee8 (защищая поле «e7») 21. Lg1 Фc5 22. Ldd1 Ca4 23. Lg2 a5? (видимо, от безысходности) 24. Kf6+ Kph8 25. Ld5! Подключение к атаке еще одной ладьи сразу же решает исход партии 25. ... Фc7 26. Lh5! Gf? Ненадолго продлевалось сопротивление 26. ... h6, но и в этом случае после разрушающей пешечной прикрития жертвы 27. Lh6+! И 28. Фh5 белые ставили мат. 27. Lh7+ Kph7 28. Фh5#

1-0

В следующей партии обратите особое внимание на дебют. И ни в коем случае *не относитесь к первым ходам белых пренебрежительно: это приводит к поверхностной игре и, как следствие, ошибкам.*

Микляева – Сепман

Москва, 1998

**Центральный дебют**

1. e4 e5 2. D4 ed 3. Фd4 Kc6 4. Фе3 d6 5. Kc3 Kf6 6. Cd2 Ce7 7. 0-0-0 0-0



Итак, началось...

8. h3 a6 9. G4 b5 10. F4 Вот характерный пример того, как в атаку идут все пешки фланга. 10. ... Cb7 11. G5 b4 12. Kd5 Удержать пешку «b4» черные не могут. Поможет ли открытие со стороны черных линии «b» в атаке на белого короля? Тем более, что слон «b7» будет перекрывать дорогу собственным ладьям... 12. ... Kd7 13. Kb4 Kb4 14. Cb4 d5 Черным не хватает места для маневров. Их атака явно запаздает. 15. Cc3 Cc5 16. Фg3 de?! Открывая для белых фигур линию «d» и диагональ «a2- g8», черные делают им большое одолжение. 17. Cc4 Фе7?! (разумеется, сильнее 17. ... Kph8) 18. Ke2 Kb6? Ошибка в трудном положении.



19. g6! Линия «g» вскрывается со стороны белых, открывая доступ к черному королю, и позиция черных сразу же разваливается. 19. ... hg 20. Фg6 Мат неизбежен.

1-0

### Игра с партнером

Цель занятия: применить на практике теоретические знания, полученные по темам: «Атака при разносторонних рокировках».

Проанализировать с игранную партию, в какой степени учащиеся усвоили планы, методы, особенности атаки в позициях с односторонними, разносторонними рокировками, а так же не рокировавшегося короля.

Обязательное условие: все партии должны начинаться ходами:

1. e4 e5 2. d4 ed4 3. Ф:d4

### Атака при разносторонних рокировках. Подведение итогов

Цель занятия: подвести итоги изученному материалу и выяснить, что нового для себя узнал каждый из учащихся на данных занятиях, как это повлияло на его представление о шахматной игре.

План занятия:

1. Тестирование по пройденному материалу
2. Беседа с учащимися, в ходе которой каждому желающему дается возможность рассказать: что нового он для себя узнал, какие уроки извлек из рассмотренных партий, что изменилось в его взглядах на шахматную игру
3. Подведение итогов .

## Содержание занятия

### Тест

#### № 1

Риверон – Кабрера 1991



Ход белых. Как бы Вы сыграли?

Белые атакуют по линии “h”, черные – по линии “b”. Разница в том, что в данный момент белая пешка надежно защищена двумя другими белыми пешками, а черную пешку, кроме короля, никто не защищает. Но это может измениться: черные укрепят защиту своего короля, а затем, надвигая пешку “a”, разрушат пешечное прикрытие белого короля. Поэтому медлить нельзя.

**1. Lh7! Kph7 2. Lh1+ Kpg8 3. Фh8+** с матом на следующем ходу.

1-0

Те, кто привел вариант до конца, получают 2 балла; указавшие только первый ход – 1 балл.

#### № 2

Смыслов – Ботвинник Москва, 1958



Ход белых. Как бы Вы сыграли?

**1. h5** – 1 балл

Атака белых выглядит очень грозно. Эту позицию мы разберем с точки зрения черных, ведь нужно не только учиться атаковать, но и учиться **правильно защищаться!**

Как бы Вы ответили за черных?

1. ... **g5!!** – 2 балла. Как отмечал сам М.М. Ботвинник, белую пешку “h5” черным необходимо сохранить любой ценой, так как вскоре она станет единственным пешечным заслоном для черного короля.

2. **Cg5 Фd6 3. Лh4! Kf6 4. Cf6 Фf6 5. Лg4+**

Куда следует отступить королю?

5. ... **Kph8** – 1 балл. Именно там король чувствует себя в большей безопасности! Далее последовало: 6. **Kpb1** (нельзя было 6. Лg6 из-за 6. ... Cf4) 6. ... **Лg8 7. Лb4!** (Защищаясь от 7. ... Лab8, на что теперь последует 8. Лb3) 7. ... **a5! 8. Лb6 Cc3 9. bc Лab8 10. Лb8 Лb8+ 11. Кра1**, и партия в эндшпиле закончилась вничью.

### № 3

Спасский – Петросян Москва, 1969



Ход белых. Как бы Вы сыграли?

В данном случае именно белым удастся создать реальные угрозы первыми, потому что ослаблена позиция черного короля – на “h6” имеется «зацепка». Атака начинается с движения пешки “g”. 1. **g4!** (2 балла) **K:g4** (ввиду угрозы дальнейшего продвижения белой пешки, ее приходится взять, но при этом открывается линия и начинает стремительно развиваться атака белых) 2. **Фg2 Kf6 3. Лg1 Cd7**

Что белым делать дальше?

4. **f5** – 1 балл (этот ход усиливает действие белого слона и способствует дальнейшему вскрытию позиции) 4. ... **Kph8 5. Лdf1! Фd8** инициатива белых достаточно сильна, и черным о контратаке думать некогда – приходится только защищаться. 6. **fe fe 7. e5!!** Идея хода – подключить к атаке коня через поле «e4». 7. ... **de 8. Ke4! Kh5 9. Фg6 ed**

Как бы Вы сыграли?

10. **Kg5!!** – 2 балла. С угрозой мата на h7. Черные сдались: на 10. ... hg последует 11. **Фh5+ Kpg8 12. Фf7+ Kph8 13. Лf3** с неотразимым матом на h3.

1-0

### № 4

Рубинштейн – Тейхман Вена, 1908



Ход белых. Как бы Вы сыграли?

Данная позиция хороша для тренировки техники расчета. Белые грозно надвинули свои пешки, но что делать дальше? Вскрыть игру не так просто: 1. h6?? (минус 2 балла) g6! и атака белых закончилась. Или 1. g6 fg 2. hg h6! и вскоре черные сами перейдут к атаке белого короля. Судьбу партии решает крайнее средство – жертва.

**1. Ch7+!!** - 3 балла - **Kph7 2. g6+ Kpg8** (или 2. ... fg 3. Ke4 de 4. Kg5+ Kpg8 5. Фc4+) **3. Ke4 de**

Как бы Вы сыграли?

**4. h6!!** Тем, кто нашёл этот ход – ещё 2 балла. Запомните этот прием – белые вскрывают линию «h», что и обеспечивает им победу. **4. ... f6 5. hg ef 6. Lh8+ Kpg7 7. Lh7+ Kpg8 8. Фf5 c3 9. Le7**

1-0

**14 – 16 баллов – Вы прекрасно усвоили материал и отлично умеете просчитывать варианты**

**11– 13 баллов – Вы хорошо усвоили материал**

**8– 10 баллов – Усвоение материала удовлетворительное**

**7 баллов и менее – Надо было быть внимательнее на занятиях!**

#### 4. АТАКА НА НЕРОКИРОВАННОГО КОРОЛЯ.

Цель занятия – проанализировать некоторые типичные планы, методы и приемы атаки на не рокированного короля .

Для начинающих шахматистов атака на короля наиболее понятный и любимый прием игры. Но вы должны иметь в виду, что для успешного проведения атаки, помимо знаний основных тактических приемов, необходимы определенные условия.

Неподготовленные и непродуманные активные действия могут привести лишь к ослаблению собственной позиции. Типичным мотивом для атаки может служить нерокированный король. Уже в самом начале партии король, находящийся в центре, может подвергнуться атаке через пункты f7 , e6.

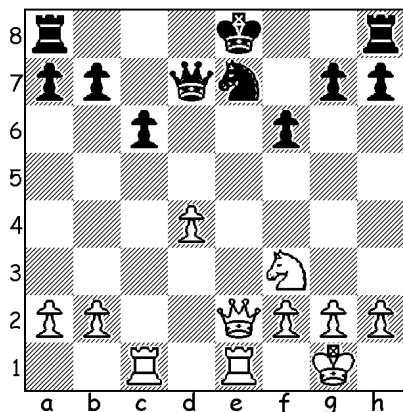
Лишение короля соперника рокировки с целью дальнейшей его атаки – мечта любого опытного шахматиста

Причинами, в результате которых король остаётся без рокировки, можно назвать следующие:

- а) дебютные ошибки;
- б) увлечение материальными приобретениями.

#### ПРИМЕР 1. *Ход белых.*

Стейниц – Барделебен, Гастингс, 1895 г.



В этой позиции Стейниц блестяще провёл атаку на застрявшего в центре короля, используя прежде всего прекрасное расположение своих тяжёлых фигур на открытых линиях. Позиционной жертвой пешки подключается к атаке и конь.

**1. d5!** – освобождение поля d4 для коня **1. ... cd 2.Kd4 Kpf7 3.Ke6** (с двумя угрозами 4.Лс7 и 4.Кхg7)**3. ... Лhc8 4.Фg4 g6 5. Kg5+ Kpe8 6..Лхе7+!! Kpf8! 7..Лf7+! Kpg8 8..Лg7+! Kph8 9..Лxh7+. Чёрные сдались**

Для атаки застрявшего без рокировки короля иногда жертвуется даже ферзь.

Успех комбинационной атаки часто связан с умением использовать позиционное преимущество, в частности слабые поля в лагере соперника.

Для успешной атаки короля в центре необходимо вскрывать центральные вертикали для тяжёлых фигур и диагонали для слонов. При этом не следует останавливаться перед жертвой пешки или фигуры.

Жертва фигуры обычно корректна, если атакующему удаётся подключить к атаке все свои оставшиеся фигуры, а защищающийся теряет рокировку и не может наладить взаимодействие ладей по последней линии.

Шахматная МУДРИЛКА : «Не рокируй под атаку!»

## **Подведем итоги пройденному материалу «Атака на короля»:**

- основной план атаки – пешечный штурм:
  1. чтобы прогнать защищающие короля соперника фигуры
  2. чтобы вскрыть линии для своих фигур (ладьи, ферзь)
  3. чтобы вызвать ослабления пешечного прикрытия короля
- нельзя тратить время на ненужные, «лишние» ходы
- помните про безопасность собственного короля
- жертва фигуры для вскрытия линии – типичный тактический прием



## 5. РАЗРУШЕНИЕ ПЕШЕЧНОЙ ЗАЩИТЫ КОРОЛЯ

Ранее на уроке были разобраны типичные приемы атаки на neroкировавшегося короля. Но не следует думать, что рокированный король всегда находится в безопасности. Фланговое укрытие короля может быть также разрушено, если штурм королевской крепости основательно подготовлен. К типичным комбинациям на разрушение пешечной защиты рокированного короля следует отнести комбинации, связанные с жертвой слона на Н7 (12). Как правило, в этих комбинациях присутствуют три стандартных хода: С:Н7, КG5 и ФН5 или ФG4, в зависимости от того, куда отступил король. Схему проведения подобной комбинации разберем на примере позиции, представленной на диаграмме 1.

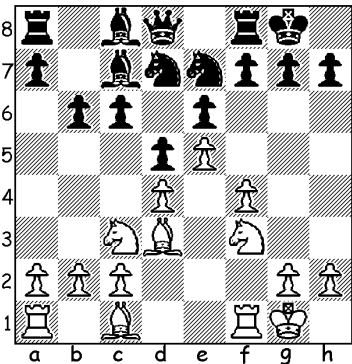


Диаграмма 1 (КобБ Д. — ЭРДЕ А.  
Румыния, 1991 г.)

**1.СН:7 Кр:Н7 2. КG5+ КрG6** (на 2...КрG8 белые продолжают матовую атаку путем 3.ФН5 ЛЕ8 4.Ф:F7+ КрН8 5.ЛF3 и мата на Н3 не избежать) **3.ФG4 КF6** (грозил типичный отскок 4... К:Е6+) **4. ЕF Е5 5. КЕ6+ Кр F6 6. FEх.**

Возможность проведения этих комбинаций зависит от расположения фигур, принимающих участие в тактической операции: поля F6 и F8 не должны быть доступны для неприятельского коня, а поля на диагонали В1-Н7 (в частности поле F5) — для неприятельского слона. Положение ладьи на F8, загромождающей дорогу королю, имеет также существенное значение. В случае, если ладья не расположена на поле F8, можно воспользоваться незащищенностью поля F7. Все эти закономерности довольно часто встречаются в вариантах французской защиты, в которых проводится ход Е5, иногда в защите Каро-Канн.

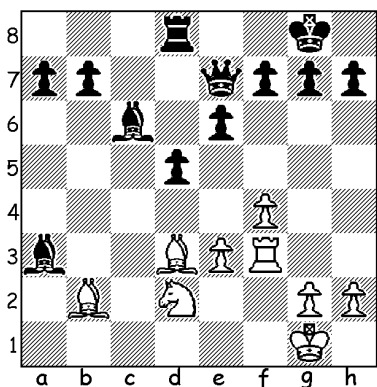


Диаграмма 2 (АЛЕХИН — ДРЮИТ  
Портсмут, 1923 г.)

На примере партии Алехин - Дрюит (диаграмма 23.2) разберем механизм характерной комбинации на разрушение пешечного прикрытия короля, в которой используется жертва двух слонов.

**1.С:Н7+ Кр:Н7 2. ЛН3+ КрG8 3.С:G7!** Черные сдались. Не спасти короля после 3... F6 (или 3... Кр:G7 4.ФG4+) **4. СН6 F5 5. ФН5.**

В комбинациях такого типа слоны жертвуются для вскрытия вертикалей, которые в дальнейшем захватываются тяжелыми фигурами для завершения атаки.

Еще один распространенный способ атаки на королевском фланге связан с жертвой или разменом на поле F6, приводящий к вскрытию линии «G». Пример на диаграмме 3.

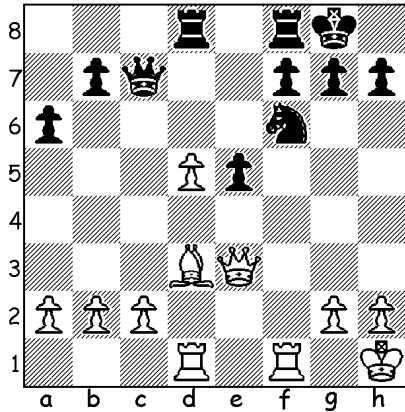


Диаграмма 3 (ГРОСС Д. — ВАВРУСКА Д.  
Чехия, 1995 Г. )

**1.Л:F6 GF 2. CF5** (важный ход, не позволяющий черным продвижением пешки «F» подключить дополнительные защитительные ресурсы) **2... ЛFE8 3. ФН6 Е4 4. С :Н7 КрН8 5. CF5+ КрG8 6. D6** (стандартный для таких позиций ход, отнимающий у короля возможность отступления на E7). Белые сдались. Нельзя 6... Л:D6 7. Л:D6 Ф:D6 из-за 8. СH7+ КрН8 9.СG6+ КрG8 10. Ф:Н7+ КрF8 11.Ф:F7х.

## 6. СТРАТЕГИЧЕСКИ ВАЖНЫЕ ПУНКТЫ.

Каждая позиция характеризуется определёнными признаками. Среди этих признаков особую роль играет **расположение пешек**. Взаимное расположение пешек определяет *сильные и слабые поля*. **Сильным** (и, соответственно, слабым для противоположной стороны) будем считать поле, находясь на котором фигура **оказывает давление** на позицию противника или же играет существенную роль в защите. Владение сильным полем относится к прочным преимуществам, ибо влияет на весь последующий ход борьбы. Диаграмма 1. **Стратегически важный пункт** – мощный конь на е 6. Он обеспечивает белым существенное позиционное преимущество, позволяющее атаковать короля. Таких коней называют «вечными» (поскольку у чёрных нет белопольного слона). А теперь при той пешечной структуре изменим позицию фигур.

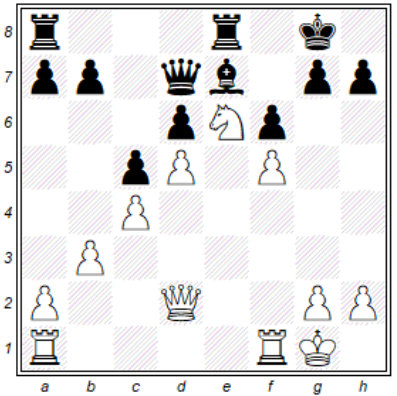


диаграмма 1

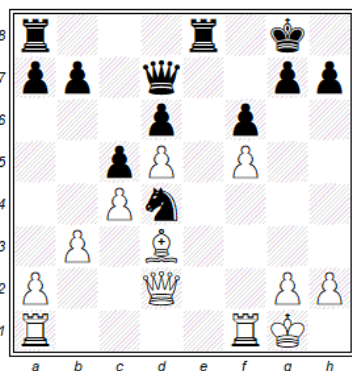


диаграмма 2

Диаграмма 2. Здесь уже благоприятнее позиция чёрных, т.к. конь с удобствами стоит на d 4. Кроме того, слон упирается в свои пешки (что противоречит второму принципу Капабланки). Но в данном случае сильное поле находится не столь глубоко в лагере противника и выгоды позиции чёрных не столь существенны по сравнению с выгодами белых на предыдущей диаграмме.

Поле f 6 – **стратегически важное** для обеих сторон (диаграмма 3). Белые могут направиться конём на ослабленное поле f 6, затем попытаться создать угрозы чёрному королю. Может последовать, например, 1.К e 4 Ф d 8 2.К f 6+ Кр g 7 3.Ф d 4 и т. д. Чёрный конь также занимает сильную позицию, однако поле e 5 расположено на собственной территории, что представляет меньшую ценность.

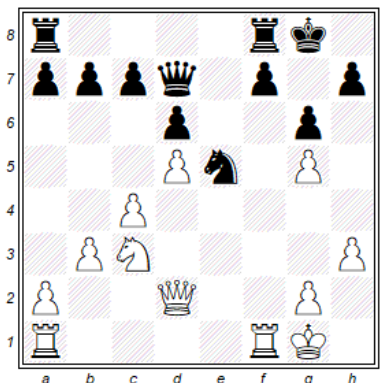


диаграмма 3

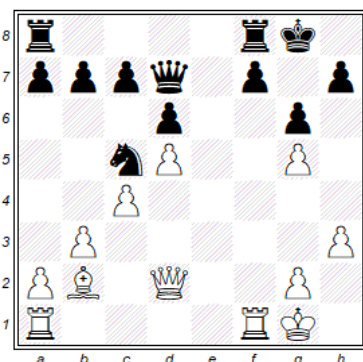


диаграмма 4

Немного изменим позицию (диаграмма 4). Здесь решающую роль играет не слабость поля f 6, а катастрофическое ослабление большой диагонали a 1-h 8. Эту линию можно назвать **стратегически важной диагональю**. Слабость поля f 6 не позволяет чёрным поставить заслон - на маневр Ф d 7-d 8 и К с 5 – d 7-e 5 времени нет.

Разберём пример из практики.

В испанском варианте дебюта 4-х коней **1.e 4 e 5 2.K f 3 К с 6 3.К с 3 К f 6 4.С b 5 d 6 5.d 4** (диаграмма 5). Чёрные сняли напряжение в центре: **5...e d**. Преждевременная сдача центра при отставании в развитии даёт белым стойкую инициативу. Конечно, сдача центра – ошибка. Возможно **5...С d 7 6.0-0 С e 7 7.Л e 1** и только теперь чёрные вынуждены сдать центр, ибо **7...0-0?** ведёт к проигрышу. **6.К : d 4 С d 7 7.С : с 6 в с 8.0-0 с 5?** Преждевременная активность – первопричина поражения. **9.К f 3 С e 7**

План белых прост: давление на пешку d 6 с целью разорвать пешечную цепь **с7-d6-c5**. **Пешка на d 6 – стратегически важный пункт** для обеих сторон.

Г.Пешкин – Ю.Фадеев,1990.

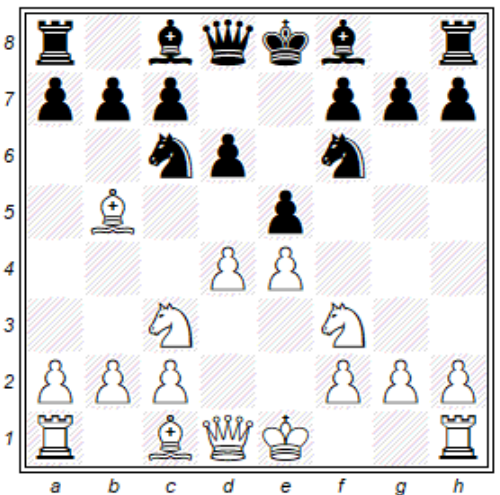


диаграмма 5

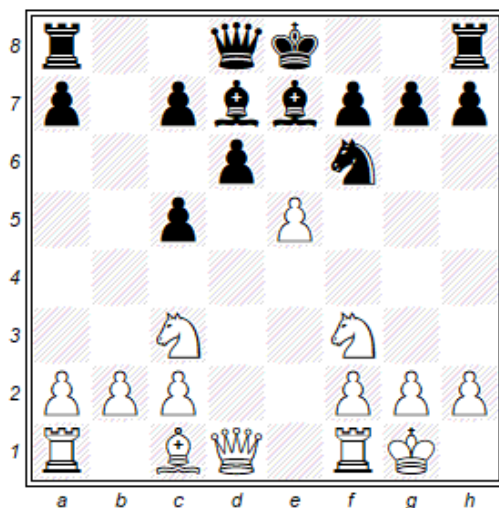


диаграмма 6

Поэтому **10.e 5!** (диаграмма 6). **10...К g 4 11.С f 4** Не давать передышки сопернику! Давление на пункт d 6 усиливается. **11...d e** Стратегическая цель белых выполнена. **12.К : e 5 К : e 5 13.С : e 5**. Пешки чёрных на ферзевом фланге слабы и будут уничтожены. **14.Ф f 3 с 6** Чёрные увидели угрозу **Ф g 3**. **15.Л a d 1 Ф с 8 16.Ф g 3 g 6 17.К e 4** Появились новые слабости. **17...f 5 18.К d 6 Ф a 6 19.Ф b 3+ с 4 20.Ф : с 4+ Ф : с 4 21.К : с 4 +-**

Глубокий план захвата стратегически важного пункта продемонстрировал патриарх советских шахмат М.Ботвинник в следующем поединке.

**М.Ботвинник – И.Доннер, Амстердам, 1963.** (диаграмма 7). В этой позиции белые наметили захватить **стратегически важный пункт с 6**. Благодаря незащищённости слона это удаётся сделать. **1.Л f c 1 Ф b 7+ 2.Ф f 3 К d 5 3.e 4 К 5 f 6 4.b 5!** Обозначая поле вторжения. **4...а 6 5.К с 6** Цель достигнута! **5...С f 8 6.a 4 а b 7.a b Л : a 1 8.Л : a 1 Л a 8 9.Л d 1 К e 8 10.К с 4 К с 5 11.e 5 Л с 8 12.Л a 1 Л с 7 13.Л a 7 Ф : a 7 14.К : a 7 Л : a 7 15.К : b 6** Чёрные сдались.

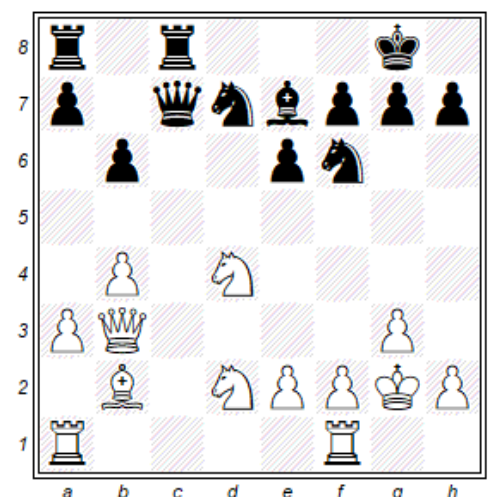
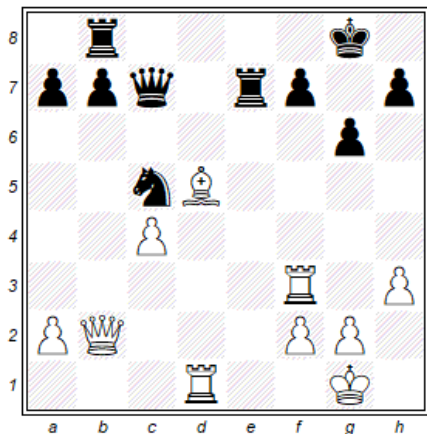


диаграмма 7



**А.Карпов – В.Смыслов, Москва, 1981.** Слон на d 5 – стратегически важен. Он оказывает давление на пункт f 7. Кроме, поле f 6 – слабое. Чёрные владеют линией «e», но это особого значения не имеет. Использовать её они не успевают. **1.h 4!** Стандартный приём разрушения прикрытия короля. **1...Л f 8 2.Ф f 6 К e 4 3.Ф d 4 К c 5 4.h 5 К d 7 5.h g h g 6.Л g 3 Ф e 5** Защиты от удара на g 6 нет. **7.Л : g 6+,** и белые выиграли.

### Вопросы для закрепления материала.

- 1). Как продолжать белым в случае 11...С с 6 (вместо 11...d e) на диаграмме 6.
- 2). Как указал после партии В.Смыслов, чёрным надо было избрать другой план защиты: 1.h 4 К a 4 (вместо Л f 8) 2.Ф f 6 К b 6 3.h 5 К : d 5 4.c d Ф e 5. Оценить позицию и выбрать план игры.
- 3). А почему 7...0-0 ведёт к проигрышу? Текст к диаграмме 5.

Понятия *пешечная структура, сильные и слабые поля, форпост, стратегически важные пункты* - тесно связаны между собой. Расположение пешек – один из важнейших позиционных факторов. Ухудшение пешечной структуры вызывает появление слабых полей, которые противник может использовать для маневров, превратить в свои опорные пункты.

## 7. БОРЬБА В ЗАКРЫТЫХ ПОЗИЦИЯХ (ЧАСТЬ 1).

Ряд дебютных вариантов уже своей идейной сущностью предопределяет создание закрытых пешечных структур. К их числу можно отнести систему Нимцовича во французской защите (диаграмма 1), ряд дебютных построений в староиндийской защите (диаграмма 2). В других дебютах, относящихся к разряду открытых, закрытые позиции возникают уже в процессе развития шахматной партии. Например, в некоторых вариантах испанской партии (диаграмма 3).

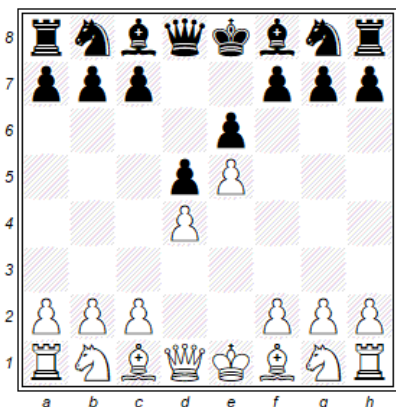


диаграмма 1

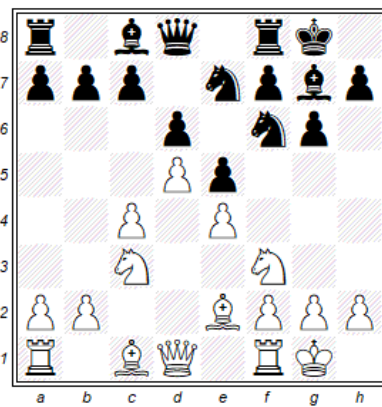


диаграмма 2

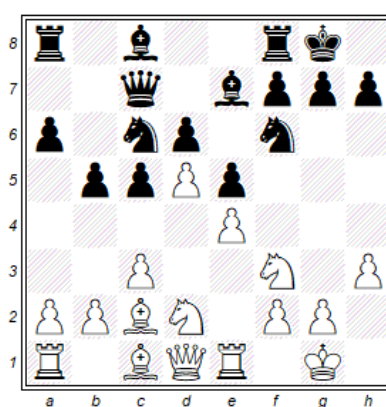
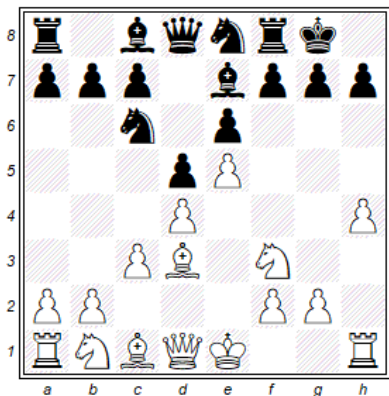


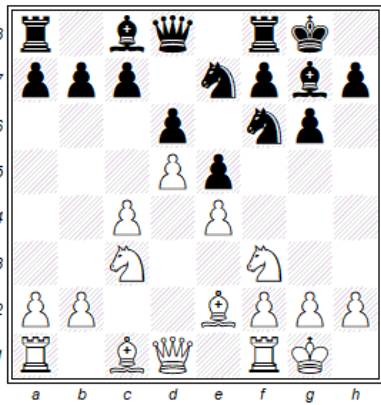
диаграмма 3

Для таких позиций характерно наличие пешечных цепей, закрывающих центр. План игры в закрытых позициях определяется пешечной структурой. Он обычно связан со взаимными штурмами на противоположных флангах. Этот план был известен издавна и связывался, как правило, с атаками на королей. мастера прошлого дали немало прекрасных образцов подобных атак. Однако, такой план является, в сущности, лишь частным случаем общей стратегии игры в закрытых позициях. Посмотрим пример во французской защите.



Старинная партия, которую привёл в своём труде итальянский шахматист Джулио Чезаре Полерио. Рукопись последней четверти 16-го века. **8.С : h 7+ Кр : h 7 9.К g 5+ С : g 5 10.h g+, 1:0.** После 10...Кр g 8 11.Ф h 5 f 5 решает 12. g 6 - существенная деталь матового механизма, с помощью которой королю преграждается путь к бегству.

В теории Нимцовича «красной нитью» - и это было настоящим откровением для современников и новаторством в полном смысле слова – проходит мысль: взаимные пешечные штурмы на противоположных флангах ведутся не против королей, а против баз пешечных цепей.



Вернёмся к позиции на диаграмме 2. **М.Тайманов – М. Найдорф**, Цюрих, 1953. На доске – одна из проблемнейших позиций современной теории. Несмотря на её ранний характер, планы сторон предельно ясны. Белые должны посредством с4-с5 вести атаку базы чёрных на «d 6», а чёрным предстоит готовить атаку базы соперника на «e 4» путём f7-f5. Хотя с того времени прошло много лет, и по сей день нет ответа на вопрос: «чья атака опаснее»? Это ли не свидетельство неисчерпаемости

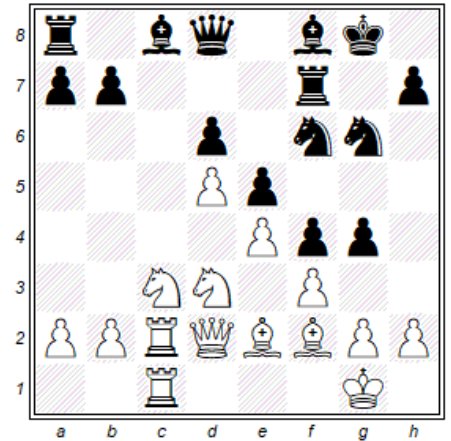
древней игры?! Далее было: **9.К e 1 К d 7 10.С e 3 f 5 11.f 3 f 4**

(Почему чёрные отказываются от атаки базы белых на «e 4»? Дело в том, что пункт «e 4» у белых хорошо защищён, и после 11...f e сыграют 12.К:e 4, получая прекрасного централизованного коня. Ходом 11...f 4 чёрные (по терминологии Нимцовича) производят «перенос атаки с одной базы на другую»).

**12.С f 2...** Играя так, Тайманов в 1952 году на 20-м чемпионате СССР одержал ряд убедительных побед.

**12...g 5! 13.К d 3 К f 6 14.c 5 К g 6 15.Л c 1 Л f 7! 16.Л c 2 С f 8! 17.c d c d 18.Ф d 2 g 4! 19.Л f c 1**

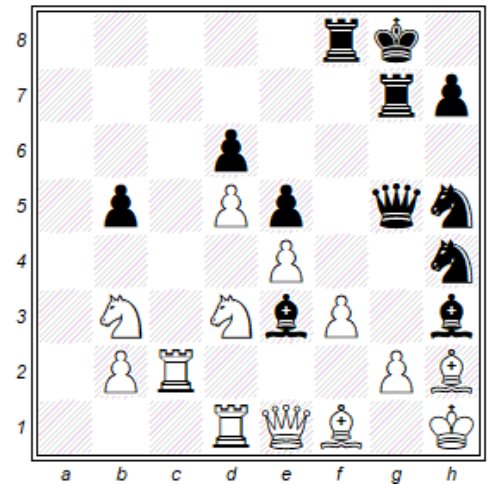
----- (смотри диаграмму) →→→→



В этой позиции жертвой пешки чёрные представляют свободу действий своим фигурам: **19. g 3!** Далее без комментариев (*кто хочет применять на практике староиндийскую защиту – скачать и разобрать до конца!*) **20.h g f g 21.С:g 3 К h 5**

**22.С h 2 С e 7 23.К b 1 С d 7 24.Ф e 1 С g 5 25.К d 2 С e 3+ 26.Кр h 1 Ф g 5 27.С f 1 Л a f 8 28.Л d 1 b 5 29.a 4 a 6 30.a b a b 31.Л c 7 Л g 7 32.К b 3 К h 4 33.Л c 2 С h 3!! Красочная позиция! (д и а г р а м м а)**

Чёрные сконцентрировали на королевском фланге действия всех своих фигур (по-суворовски!). *Последний ход чёрных является решающим - нет защиты пункту «g 2». Грозит также и Л:f 3. Брать слона нельзя: 34.g h Фg1+! 35.С:g1 Л:g1+ 36.Кр h2 К:f3 X.* Ещё последовало: **34.Фe2 К:g2 35.С:g2 С:g2+ 36.Ф:g2 Фh4!** Через несколько ходов белые сдались.



## 8. БОРЬБА В ЗАКРЫТЫХ ПОЗИЦИЯХ (ЧАСТЬ 2).

Существуют три основных вида позиций:

- Если на доске мало пешек, позиция является открытой. В таких позициях зачастую очень сильны слоны, поскольку их ничто не ограничивает.
- Если на доске много пешек, блокирующих друг друга, позиция считается закрытой. В таких позициях слоны ограничены пешками, и среди легких фигур доминируют кони.
- Во многих позициях сочетаются свойства открытых и закрытых, и они называются полуоткрытыми.

Сущность общей стратегии игры в закрытых позициях (по Нимцовичу):

- **Пешечная цепь** – ряд блокирующих друг друга белых и чёрных пешек. Например, после 1.e4 e5 2.d4 d5 3.e5 возникает чёрно-белая пешечная цепь. Пешки «d4», «e5», «e6», «d5» являются звеньями этой цепи.

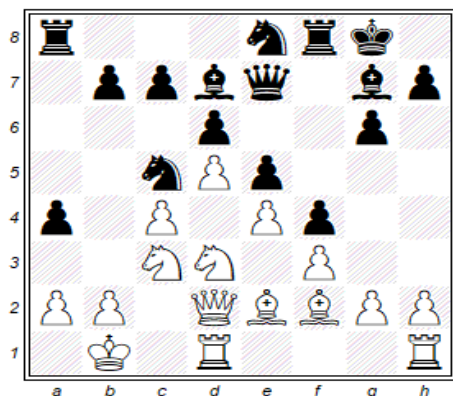
- **База цепи** – нижнее звено цепи, на которое опираются все звенья. В нашей цепи база у белых - пешка «d4», у чёрных – «e6».

- **Принцип немедленной атаки базы** пешечной цепи путём пешечного подрыва. Нимцович: «В соответствии с установленным нами правилом чёрным (после 1.e4 e5 2.d4 d5 3.e5) следует немедленно начать атаку против пешечной цепи белых ходом 3...c7-c5, но отнюдь не посредством f7-f6, т.к. звено «e5» является как бы архитектурным украшением, в то время как пешка «d4» служит фундаментом всего построения белых пешек. Ведь когда хотят взорвать здание, начинают не с архитектурных украшений, а с фундамента: тогда рушатся, понятно, и украшения».

Макогонов – Каспарян,

Тбилиси, 1937.

Типичная закрытая позиция в



староиндийской защите. Дебют закончен, но не произошло ни одного размена. Последний ход чёрных 15...а 4? – решающая ошибка. После 15...b 6 белым пришлось бы проявить немало изобретательности, чтобы вскрыть королевский фланг. 16.К : с 5! d с 17.d 6! (Просто и решительно.

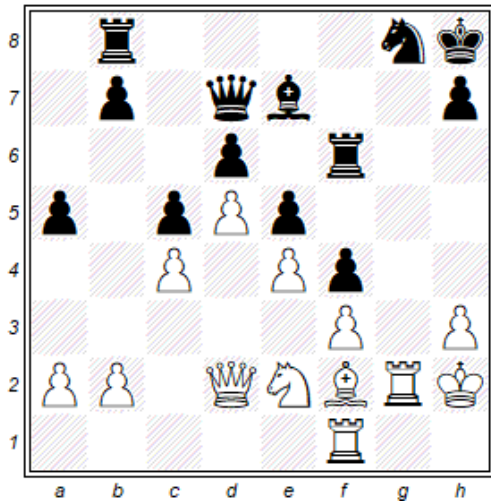
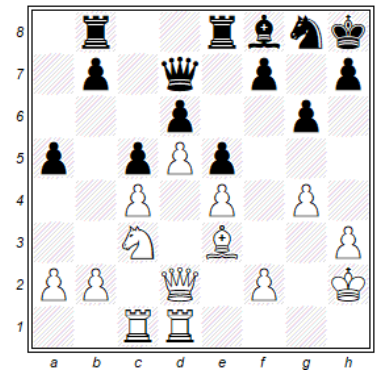
На 17...Ф:d 6 - 18.Ф:d 6 К:d 6 19.С:c 5 Ла 6 20.К d 5!, и у белых большой перевес) 17...с d 18.С:c 5 С e 6

19.С а 3! Л f 7 20.К b 5 С f 8 21.К:d 6 К:d 6 22.С:d 6 Ф g 5 23.С:f 8 Л:f 8 24.g 4! Ф f 6 25.Ф b 4. Лишняя пешка и лучшая позиция - преимущество, достаточное для победы.

Партия протекала при закрытом центре. Энергичный удар в середине доски сделал иллюзорными все предшествующие фланговые операции противника. Этот пример показывает, насколько важно отслеживать и вовремя предотвращать вражеские акции в центре.



**Ю.Авербах – А.Котов,** Цюрих, 1953. Упустив возможность начать активные действия на ферзевом фланге, белые приступают к операциям на королевском, сыграв 23.g 4? (диаграмма) →→→ Однако обстановка здесь более благоприятна для чёрных. **23...f 5! 24.f 3 С e 7 25..Л g 1 Л f 8 26..Л c f 1 Л f 7 27.g f g f 28..Л g 2 f 4 29.С f 2 Л f 6 30.К e 2?** (смотри диаграмму внизу)



*«Белые избрали неправильный план...»*

Фигуры белых не взаимодействуют, а ладья чёрных «тихой сапой»-Лf8-f7-f6 прошла на шестой ряд. И как гром среди ясного неба:

**30...Ф : h 3!!** Печальные последствия ошибочной стратегии белых...**31.Кр: h 3 Л h 6+ 32.Кр g 4 К f 6+ 33.Кр f 5 К d 7** (Быстрее вело к цели 33.К g 4). **34.Л g 5 Л f 8+ 35.Кр g 4 К f 6+ 36.Кр f 5 К g 8+ 37.Кр g 4 К f 6+** (У чёрных

*был цейтнот!)* **38.Кр f 5 К:d 5+ 39.Кр g 4 К f 6+ 40.Кр f 5 К g 8+ 41.Кр g 4 К f 6+ 42.Кр f 5 К g 8+ 43.Кр g 4 С:g 5 44.Кр:g 5 Л f 7 45.С h 4 Л g 6+ 46.Кр h 5 Л f g 7 47.С g 5** («Я всё отдам, только не трогайте моего короля!!!) **47...Л:g 5+ 48.Кр h 4 К f 6** (не хило и 48...Л 5 g 6) **49.К g 3 Л:g 3 50.Ф:d 6 Л 3 g 6 51.Ф b 8+** (хоть один шах дам!) **Л g 8,** 0:1. Белого короля буквально разбомбили.

Поскольку центр замкнут пешечными цепями, игра переносится на фланги. Борьба за инициативу ведётся там, где имеется или может быть создано превосходство в силах. При разносторонних рокировках объектами атак, как правило, становятся оборонительные редуты королей. План контригры состоит в подготовке и нанесении удара в центре (если это возможно), развёртывании активных действий на противоположном фланге, противодействии наступающим пешкам, отражении тактических угроз.

**Вопросы для закрепления материала:**

1. Почему белые не взяли пешку на 19-м ходу?

## 9. БОРЬБА ЗА ЛИНИИ И ПОЛЯ

■ Успех борьбы в миттельшпиле во многом зависит от того, как быстро удаётся ввести в игру тяжёлые фигуры, для действия которых необходимы открытые и полуоткрытые линии.

■ Для разрешения этой задачи нужно иметь ясное представление о значении открытой линии, о методах борьбы за неё.

■ Открытой линией называется вертикаль, свободная от пешек.

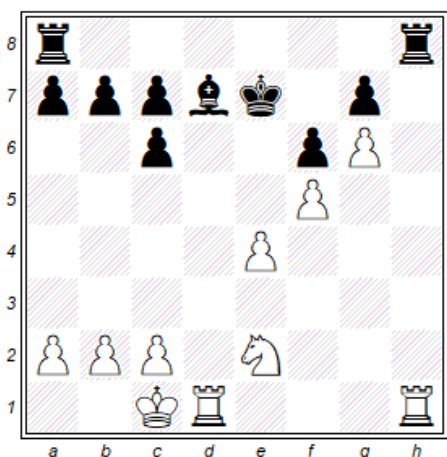
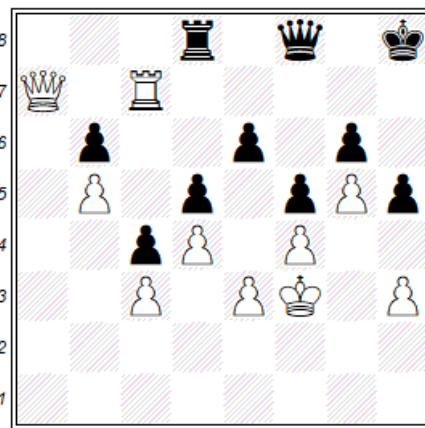
■ Полуоткрытой называется вертикаль, где собственные пешки отсутствуют, а неприятельские сохранились.

■ По открытым и полуоткрытым линиям тяжёлые фигуры ведут максимальные действия. Проникая в лагерь противника, они атакуют пешки и фигуры, расположенные в неприятельском тылу.

■ Наибольший эффект приносит вторжение на восьмую – и особенно – на седьмую (первую и вторую) горизонтали, где обычно расположены главные силы обороняющейся стороны.

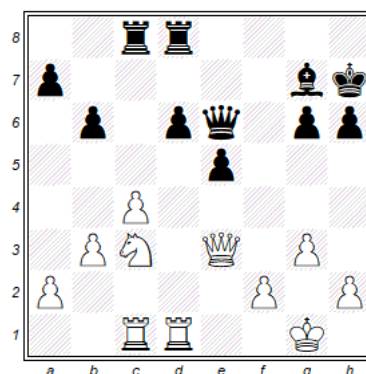
■ А. Нимцович в своем труде «Моя система» седьмую (вторую) горизонталь назвал «обжорным» рядом - на ней расположены пешки, и тяжёлые фигуры начинают тотальное их уничтожение.-----

-----Марко – Мюллер, 1899. Ход белых. Белые стараивают по линии «а» все свои три тяжёлые фигуры. **32.Ла h 2 Кр h 7 33.Ф а 1!** Ввиду угрозы 34.а b чёрные вынуждены увести ладью с линии «а». **33...Л b 8 34.а b а b 35.Л а 7+ Кр h 8 36.Л с 7 Л а 8 37.Л 2 а 7 Л:а 7 38.Ф:а 7.** После захвата вертикали «а» белые овладели 7-й горизонталью и, хотя на ней нет пешек, белые легко выигрывают.



**Диаграмма** после 38.Ф:а 7. Предположим, чёрные сыграют 38...Л b 8, защищая пешку. Укажите короткий путь к победе белых. ----- Владение полуоткрытой вертикалью, на которой расположена отсталая пешка, - тоже плюс. **Смыслов – Денкер, 1946.** Сдваивая ладьи по линии «д», белые давят на пешку и выигрывают её. **1.Л d 3 Л с 7 2.Л с d 1 Л f 7 3.К e 4 С f 8 4.Л d 5 Ф g 4 5.Л1 d 3 С e 7 6.К:d 6, 1:0.** Немаловажно и то, что пункты e 4 и d 5 – в распоряжении белых. Пешки e 5 и d 6 - висячие и очень слабые.

**Нимцович –Любитель**, (из книги «Моя система»). Ход белых. Идёт борьба и за открытую линию, и за форпост. **1.К f 4 Л а g 8 2.Л h 7!** (Форпост на «h 7») **2...С e 8 3.Л d h 1 Л:h 7 4.g h Л h 8 5.К g 6+ С:g 6 6.fg.**



Произошла **трансформация** одного вида позиционного преимущества (владение открытой линией) в другое (защищённая проходная пешка). Используя цугцванг, в котором оказываются чёрные, белые легко выигрывают партию.

**6...Кр е 6 7.Л h 5! b 6 8.c 4 c 5 9.a 4 a 5 10.b 3 c 6 11.Кр d 2 Кр d 6 12.Кр е 3 Кр е 6 13.Кр f 4 Кр d 6 14.Кр f 5 Кр е 7 15.e 5 f e 16.Кр:e 5 Кр d 7 17.Л f 5, 1:0**

Иногда на доске оказываются полуоткрытые линии, на которых стоит вражеская пешка. Тогда усилия активной стороны должны быть направлены на выигрыш или обмен этой пешки с тем, чтобы дать возможность ладьям действовать на полностью открытой линии.

### **Вопросы для закрепления материала.**

- 1). Смыслов – Денкер. 5...Ф е 6, защищая пешку (вместо 5...С е 7). Ваши действия.
- 2). Как назвать коня, если он станет на пункт «d 5»? (Смыслов – Денкер).
- 3). Укажите короткий путь к победе после 38.Ф а 7 (Марко – Мюллер).

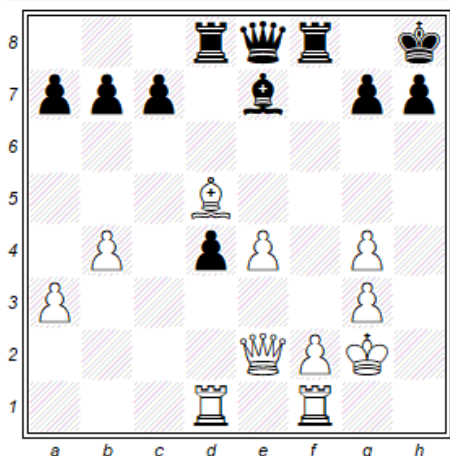
## 10. АТАКА ПРИ РАЗНОЦВЕТНЫХ СЛОНАХ

В начале шахматной партии на доске находятся две пары разноцветных слонов. Говоря о разноцветных слонах, подразумевается, что одной пары разноцветных слонов на доске уже нет — то есть, что эта пара была разменена ранее. Разнополюсные слоны являются важным элементом шахматной стратегии, поскольку их наличие подсказывает соперникам **выгодные планы игры**.

Описанные ниже особенности разноцветных слонов в **миттельшпиле** не универсальны, поскольку применимы в основном к **открытым позициям**. Если позиция **закрыта**, т.е. на доске присутствуют длинные пешечные цепи, взаимно блокированные, то возможности дальнобойных фигур, к которым относятся слоны, существенно ограничены, и в ход вступают **иные факторы, влияющие на оценку позиции**.

Стороне, имеющей **позиционное преимущество**, в позиции с разноцветными слонами обычно рекомендуется начинать **атаку на короля**. Это связано с тем, что атакующая сторона имеет слона, атакующего поля, недоступные слону соперника — таким образом, **потенциал атаки больше потенциала защиты**, и у атаки больше шансов завершиться успешно. Шансы на успех атаки повышаются, если у защищающейся стороны присутствуют **слабые поля**, которые слон атакующей стороны может атаковать.

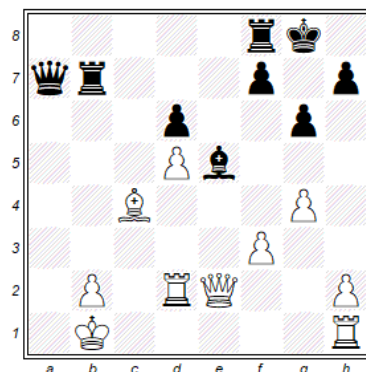
Ботвинник — Таль, 3-я партия матча-реванша, Москва, 1961



У белых подвижный центр и перевес в пространстве. На доске разноцветные слоны. Ботвинник намечает атаку на короля. Он переводит слона на диагональ b1-h7, надвигает пешки в центре и начинает угрожать разрушением позиции короля: 35.Сс4! c5 36.b5 Cf6 37.f4 d3 38.Л:d3 Л:d3 39.С:d3. Слон встал на нужную диагональ. 39... Cd4 40.e5 g6

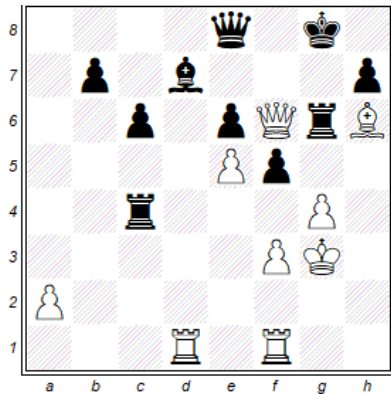
41.Лh1 Кpg7 42.Фe4 b6 43.Сс4. Чёрные сдались: грозит шах на b7, а если 43...Фe7, то 44. g5 (с идеей 45. Фс6 и 46. Фf6+!) 44...Лс8 45. f5 непосредственная атака на короля) gf 46. Л:h7+! Кр:h7 47. Фh4+ и 48. Фh6×. **«Правильная стратегия при разноцветных слонах – атака на короля. Материальные или позиционные завоевания мало чего стоят, если король в опасности. Любая возможность сыграть на атаку должна быть использована» -- Марк Дворецкий.** Если миттельшпильная позиция более закрытого типа, и у соперника **плохой слон**, то атакующей стороне очень часто невыгодно стремиться к упрощениям и переходить в **эндшпиль** в связи с тем, что разноцветные слоны в эндшпиле кардинально меняют оценку позиции.

**Камский – Каспаров**, Олимпиада. Манила 1992 1.d4 Kf6 2.c4 g6 3.Кс3 Сg7 4.e4 d6 5.f3 O-O 6.Се3 e5 7.d5 c6 8.Фд2 c:d 9.c:d a6 10.Cd3 Kh5 11.g4 Kf4 (фирменная жертва пешки!) После 31-го хода чёрных получилась следующая позиция: (смотри диаграмму)



Последний ход чёрных был 31...Ф а 7. Сравните слонов – белый не имеет перспектив, чёрный очень силен. Далее было:

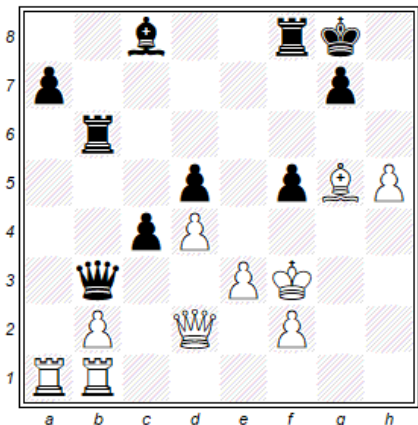
32. Лс1 (пытаясь сбежать с королевского фланга) 32....Ла8 33.б3 Cf4  
34.Крс2 Л е 7 ( Фиксируя белого короля в центре) 35.Фd3 Фс5 36.Лb1 Ле3  
37. Фd4 Ла2+ 38. Крд1 Л:f3 39.Ф:f4 Л:f4 40.Л:a 2 Фg1+ 41.Крс2 Ф:h2+ 0-1. *Общий принцип, помогающий ориентироваться в миттельшпильных позициях с разноцветными слонами: «Действуйте максимально энергично, старайтесь, во что было ни стало, захватить инициативу. При разноцветных слонах - это серьёзное преимущество»*



Симагин – Чистяков, чемпионат Москвы, 1946. Обратите внимание на позицию чёрных – они как будто играют в «белопольные» шашки. Последним ходом 33.Л g 7-g 6 чёрные напали на ферзя и слона белых. Чёрный ферзь прикрывает два поля: d7 и f8. А поэтому... 34.Л:d 7! Л:f 6 35.Л g 7+ Кр h 8 36.e f Ф b 8+ (предсмертные шахи) 37.f 4 Л с 3+ 38.Кр h 4 Ф f 8 (Грозило 39.f 7) 39.Л:h 7+, 1:0. Белые действовали напористо и целеустремлённо, что и принесло им победу.

Якубович –Симагин,

Москва, 1936. Позиция, в которой динамическая оценка позиции решает всё! При ходе белых - лучше у белых, при ходе чёрных – наоборот. 34...f 4! (Свободу слону!) 35.С:f 4 g 5!! (Свободу ладье!) 36.h g Л:f 4+! 37.Кр:f 4 Л f 6+ 38.Кр g 3 Л:g 6+ 39.Кр f 3. С g 4+ 40.Кр g 3 С e 2+ 41.Кр h 4 Ф b 7 (ферзю там больше нечего делать) 42.Ф:e 2 Ф e 7+, 1:0. (Обратите внимание: Якубович - это не тот, который в «Поле чудес»...)



Слово М. Дворецкому: «Среди гроссмейстеров второго и третьего эшелона некоторые умело двигают фигуры, но яркой творческой индивидуальностью не обладают. Однако встречаются среди них и истинные художники с оригинальными идеями, глубокими замыслами, учиться на творчестве которых можно ничуть не хуже, чем на творчестве чемпионов. Одним из таких художников был Симагин. Настоятельно рекомендую вам изучить сборник его избранных партий. Для меня он был некоторое время настольной книгой».

## 11. СЛОН ПРОТИВ КОНЯ В МИТТЕЛЬШПИЛЕ

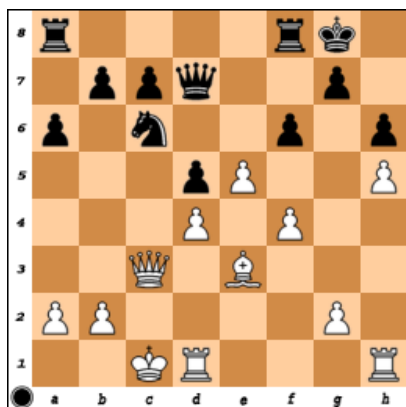
Кто сильнее в миттельшпиле: конь или слон? В эндшпиле (особенно в малопешечном) необходимо знать точные позиции. А в середине игры? Разумеется, сравнительная оценка силы этих лёгких фигур зависит от конкретной позиции. Интересно и с юмором рассказывает об этом Д.Силман.

**Джереми Силман** (род. 28 августа 1954 года) - американский международный мастер по шахматам и писатель. Он выиграл Открытый чемпионат Америки, был тренером юниорской сборной США по шахматам. Автор более 35 книг, в основном по шахматам, писал статьи для шахматных журналов.

*Д.Силман: «Конь и слон - как кошка с собакой»*

- Слон - дальнобойная фигура, а конь нет.
- Конь не может прыгнуть с одного края доски на другой за один ход, но он может атаковать (и занять) любое поле доски, белое или черное. Слон навсегда привязан к полям одного цвета ( и любит открытые диагонали RR)
- Кони сильнее всего расположены на форпостах (полях на половине неприятеля, которые не могут быть атакованы пешками противника).
- Конь на четвертом ряду занимает выгодный форпост  
Конь на пятом ряду господствует над позицией  
Конь на шестом ряду - повелитель вселенной

Кони являются *оборонительными фигурами*, пока они не перейдут четвертую горизонталь (где они расположены довольно хорошо), пятую (хорошо, даже лучше, чем слон) и шестую (выше некуда). Идеально, если выдвинутый конь (на четвертом-шестом ряду) занимает форпост. Однако, наличие форпоста не является обязательным.



**Кинтерос – Ларсен**, Манила, 1973.

Данный пример борьбы слон против коня относится к миттельшпилю. У белых плохой слон, так как важные центральные пешки стоят на полях того же цвета. Весь комплекс белых полей слаб. Чёрные выигрывают партию прямой атакой на короля, используя плюсы своей позиции.

1...a5 2.a3 (пытаясь не пустить коня на b4, белые создают новые слабости в резиденции короля)

2...a4 (теперь у белых весь комплекс белых полей

слаб)

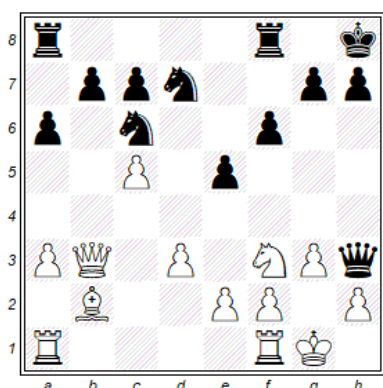
3.Krb1 Ka5 4. Фd3 Kc4 5.Cd2 fe 6.de Lad8 7.Cc1 b5

(Белые обречённо маневрируют, а чёрные планомерно усиливают позицию)

8.Lhe1 Lfe8 9.Фf3 c5 10.Ld3 d4 11.Led1 Ka5 12.g4 Kb3 13.Le1 c4 14. Ldd1 b4

15.ab d3 16.Cd2 a3 17.ba Kd4 18.Фf2 Фа4 19.Cc3 Ke2 20.Cb2 Фc2+ 21.

Kra1 Белые сдались. Конь был сильнее слона.

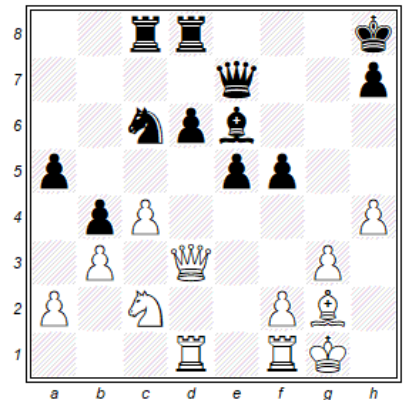


**Майлс – Тимман**, Тилбург, 1984. Ход белых.

В предыдущем примере – настоящая ОДА коню. А чем слон хуже? Да ни чем. Просто это разные фигуры. У слона есть по сравнению с конём есть свой плюс – УДАРНАЯ СИЛА! Особенно, когда слон разбойничает на «большой дороге». Но здесь дорога – диагональ a1 – h 8 забита пешками. Надо освободить, расчистить

путь слону к желанной цели - чёрному королю. **1.d4! Л a b 8 2.d e Kd:e 5 3.К:e 5 f e 4.Лa d 1 Лf 6 5.f 4** (убрать мусор с дороги! – а заодно иметь возможность при необходимости защитить своего монарха – Лf2) **5...Л:f 4 6.Л:f 4 e f 7.Ф f 7 Л g 8 8.Лf 1 Ф g 4 9.Л:f 4 Ф g 5 10.Кp g 2!** (тихий ход с двойной целью: Ф:c 5 без шаха, при взятии ферзь отвлечётся от защиты короля) **10...Ф:c 5 11.Л e 4 Ф f 8 12.Ф h 5 К e 7** (с идеей 13.Л h 4 – 13...Ф f 5) **13.Ф g 5 Кg 6?? 14.Ф:g 6** 1:0. зевать, конечно, не обязательно, но у чёрных всё равно ПЛОХО.

Нисипяну – Раджабов, Байден, 2010. Ход белых. Всякая позиция – конкретна. У белых сильный слон. Пункт d 5 у чёрных слаб, пешка d 6 тоже. Однако при случае чёрные могут сыграть e5-e4, затем К e 5 и получить нормальную игру. И с движением пешки «f» белым надо считаться. Ливиу-Дитер Нисипяну - немецкий шахматист, гроссмейстер. В чемпионате мира 1999 дошёл до полуфинала. Чемпион Европы.



Белые, глубоко вникнув в позицию, сыграли **1.С:c 6!** – не дожидаясь очевидного e5-e4. **1...Л:c 6 2.f 4!** (фиксируя пешку f 5 на белом поле) **Л 6 c 8 3.Ф e 3 Ф g 7 4.Лf 2 Л d 7 5.К d 4!** (Такой изворотливости у слона нет!) **5...Ф g 4 6.Л d d 2 Л e 8 7.К b 5** (Чёрные пешки обречены) **7...d 5 8.К d 6** (Конь показывает чудеса храбрости!) **8...Л e d 8 9.Ф:e 5+ Ф g 7 10.c 5** и т д. 1:0.

#### Вопросы для закрепления материала.

- 1). Майлс – Тимман. Почему не 1.Ф:в 7 ?
- 2). 3...К:e 5. Ваши действия.

## 12. ПРАКТИКУМ

«... Надо расставить положение на доске и в уме, не передвигая фигур, найти комбинацию со всеми вариантами. Если сначала найти комбинацию будет трудно, не падайте духом. Умение не приходит сразу. Можно на первых порах рассматривать осуществленную комбинацию на доске, передвигая фигуры, а затем, когда уже накопится некоторый опыт, обязательно находить ее в уме, учитывая все варианты, все возможности защиты... Работая таким образом над развитием своего комбинационного зрения, можно добиться больших результатов.»

Гроссмейстер И. Бондаревский,

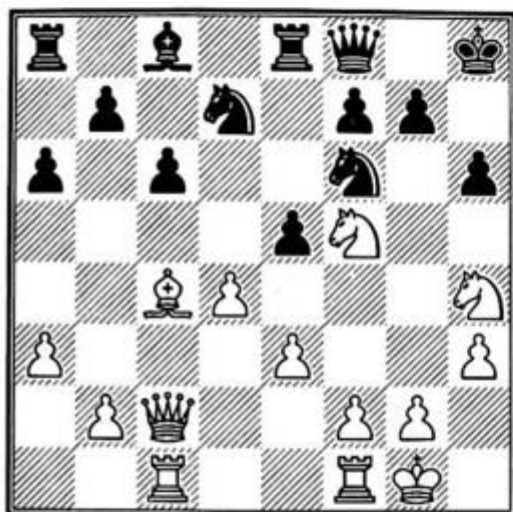




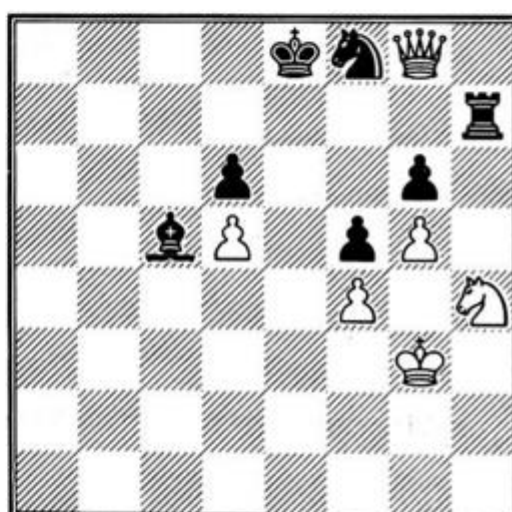
1. Ход черных. Выигрыш



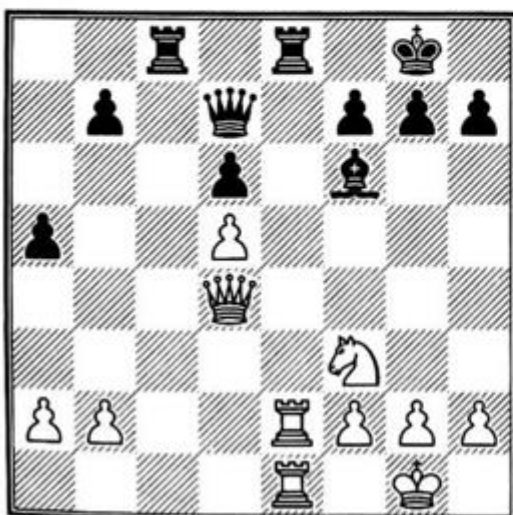
4. Ход черных. Выигрыш



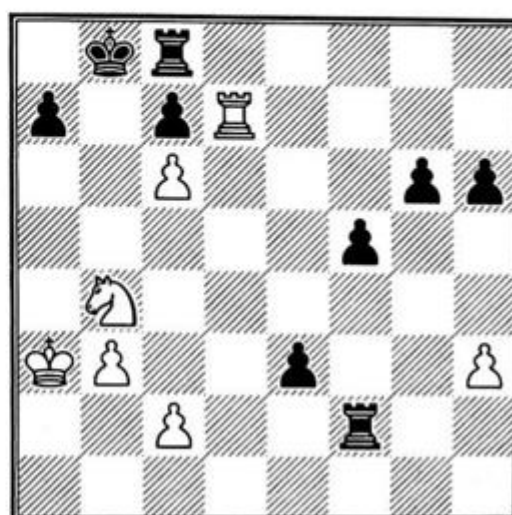
2. Ход белых. Выигрыш



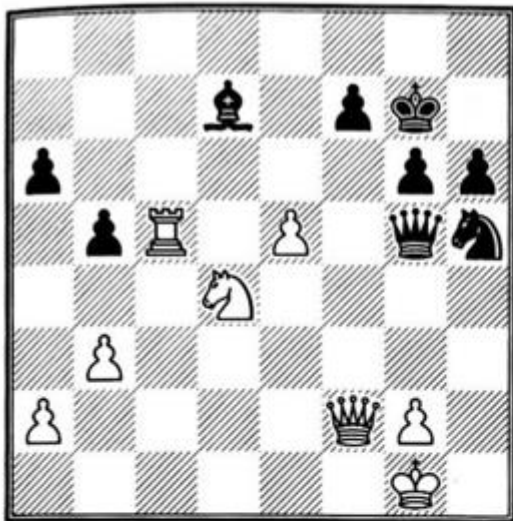
5. Ход черных. Ничья



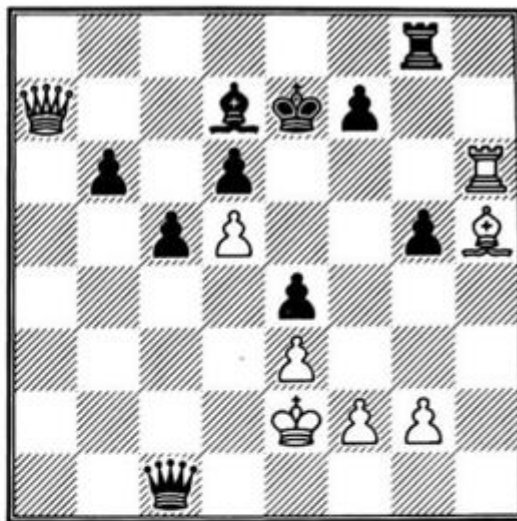
3. Ход белых. Выигрыш



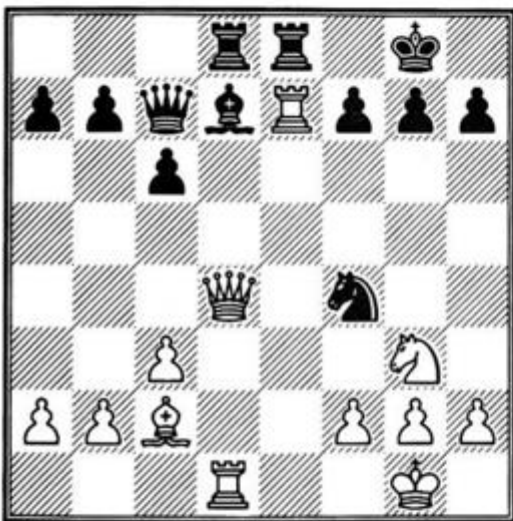
6. Ход белых. Выигрыш



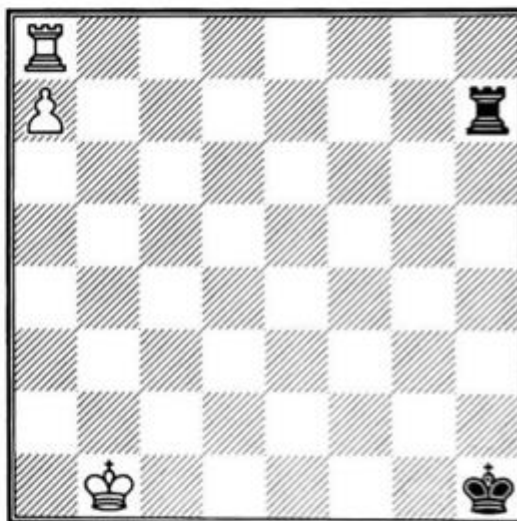
13. Ход белых. Выигрыш



16. Ход черных. Выигрыш



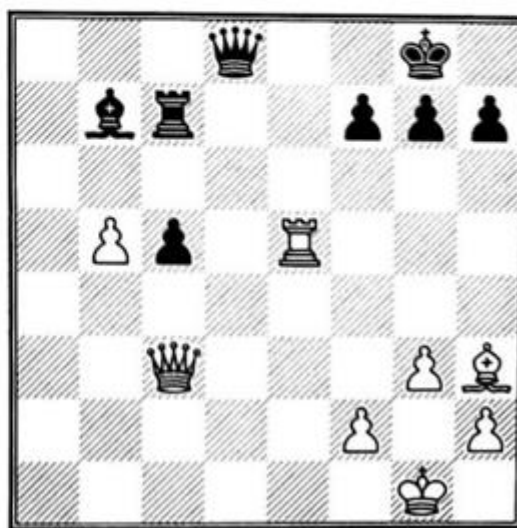
14. Ход белых. Выигрыш



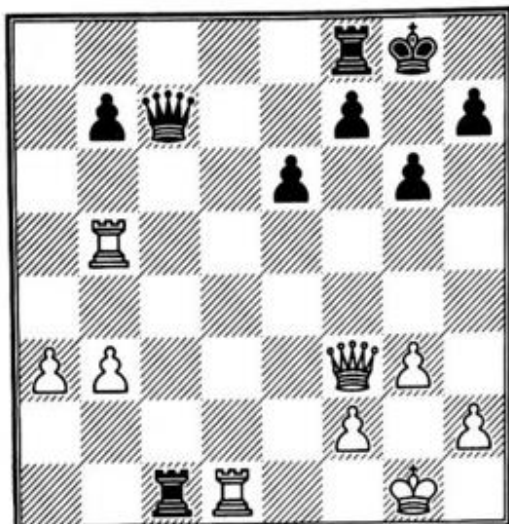
17. Ход белых. Выигрыш



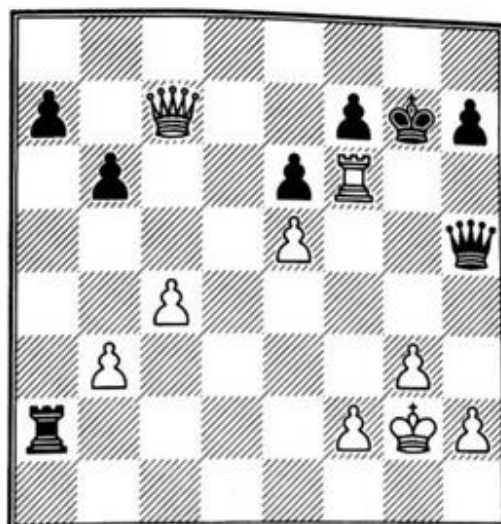
15. Ход белых. Выигрыш



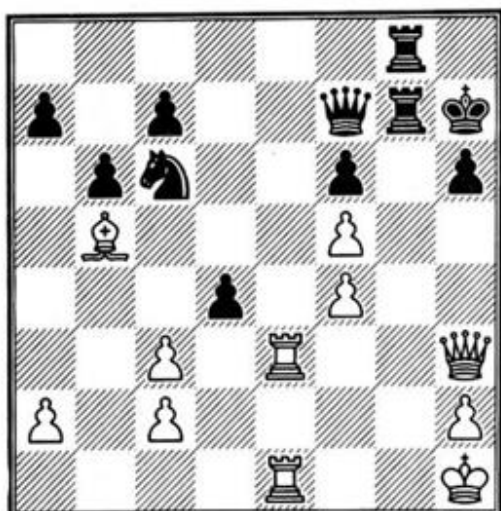
18. Ход белых. Выигрыш



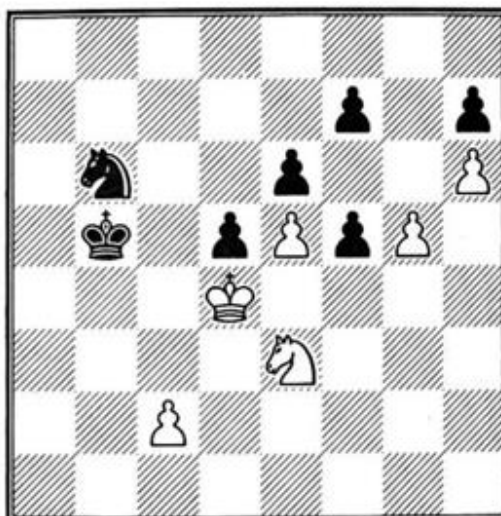
19. Ход черных. Выигрыш



22. Ход белых. Выигрыш



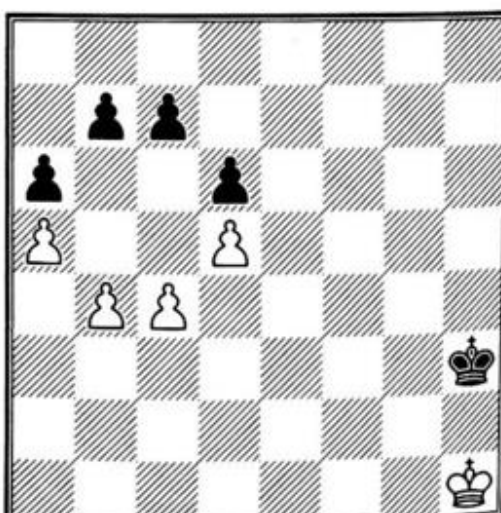
20. Ход белых. Выигрыш



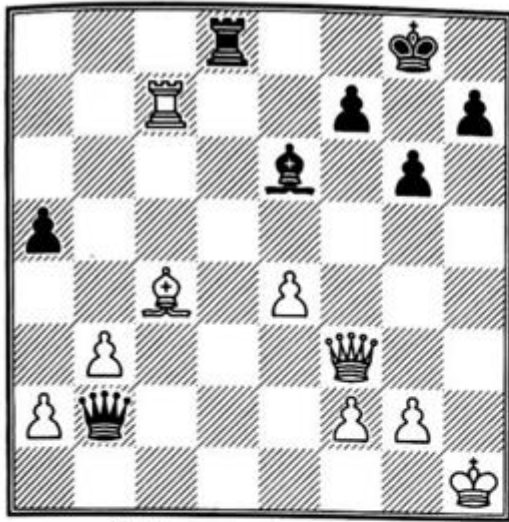
23. Ход белых. Выигрыш



21. Могут ли черные развязаться ходом 1... ♖с3?



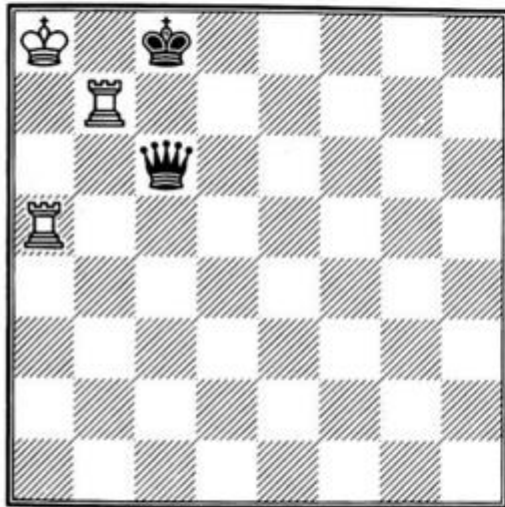
24. Ход белых. Выигрыш



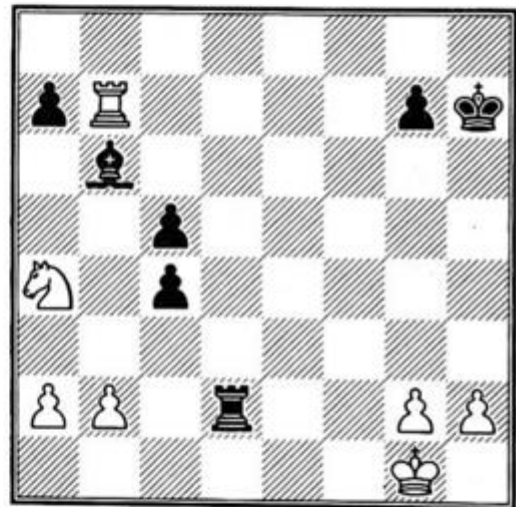
25. Ход черных. Выигрыш



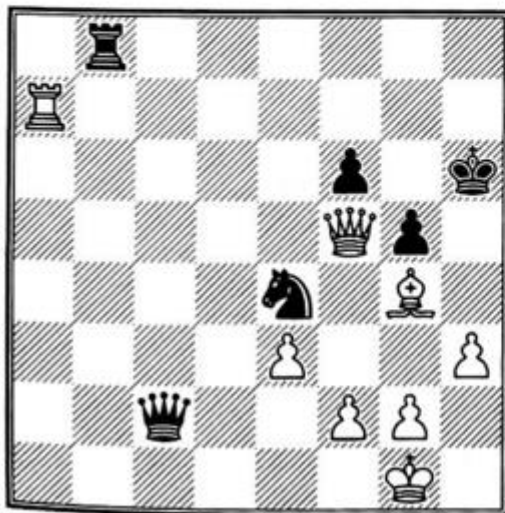
28. Ход черных. Выигрыш



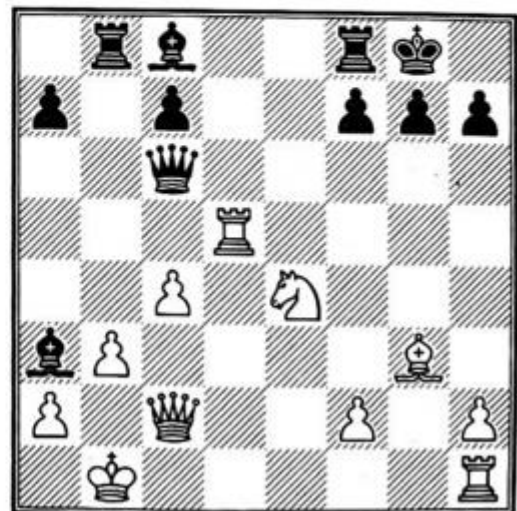
26. Ход белых. Ничья



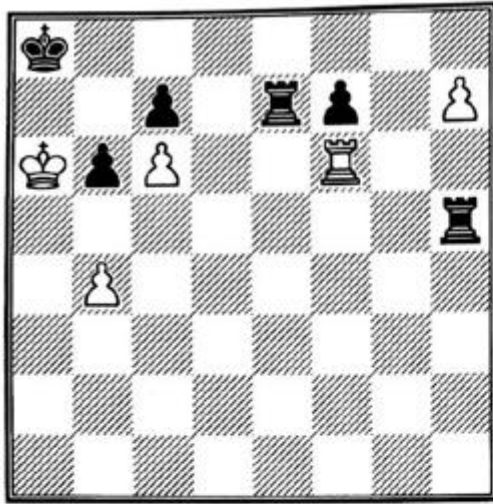
29. Ход черных. Выигрыш



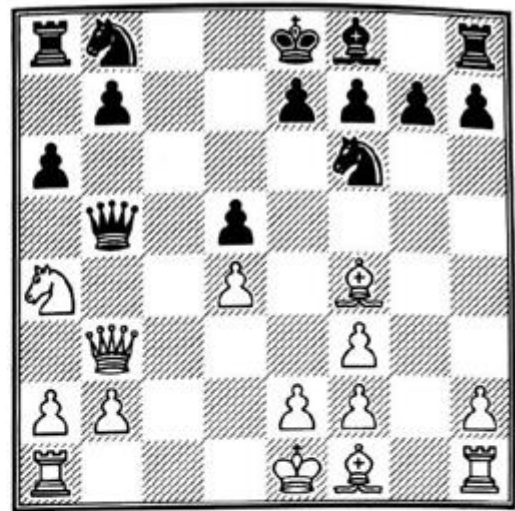
27. Ход черных. Ничья



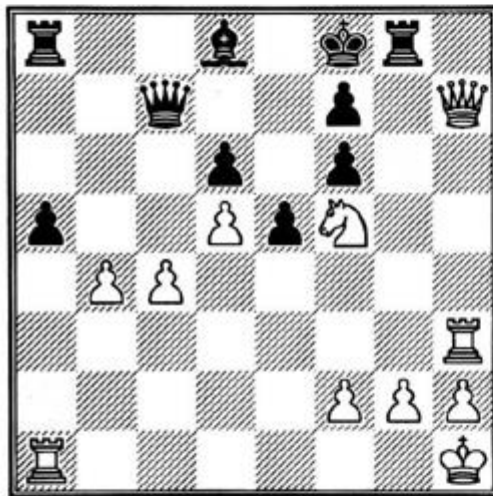
30. Ход белых. Выигрыш



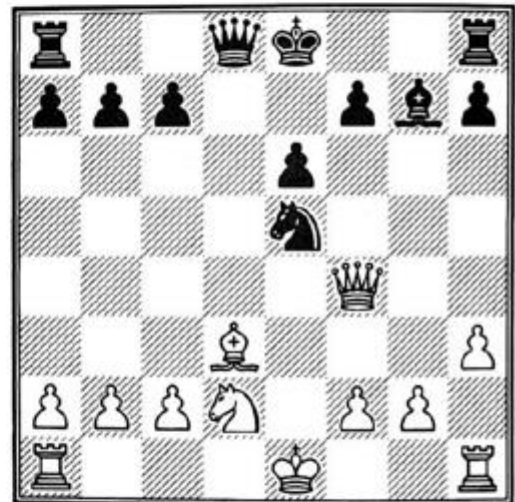
31. Ход белых. Ничья



34. Ход белых. Выигрыш



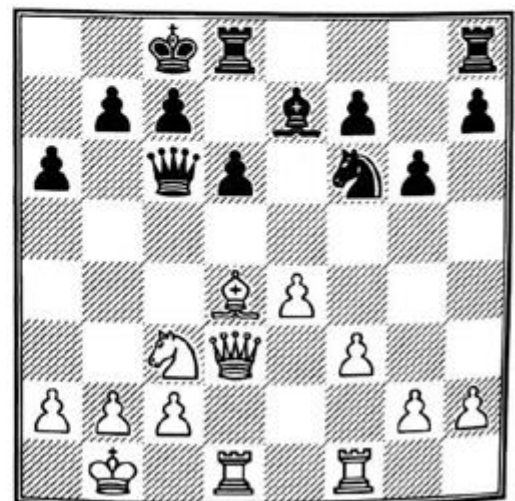
32. Ход белых. Выигрыш



35. Ход черных. Выигрыш



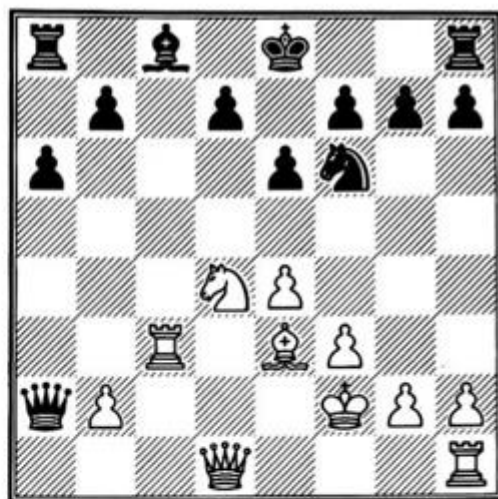
33. Ход черных. Выигрыш



36. Ход белых. Выигрыш



37. Ход белых. Выигрыш



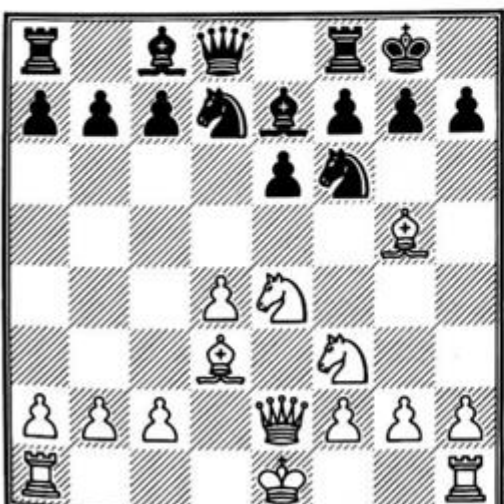
40. Ход белых. Выигрыш



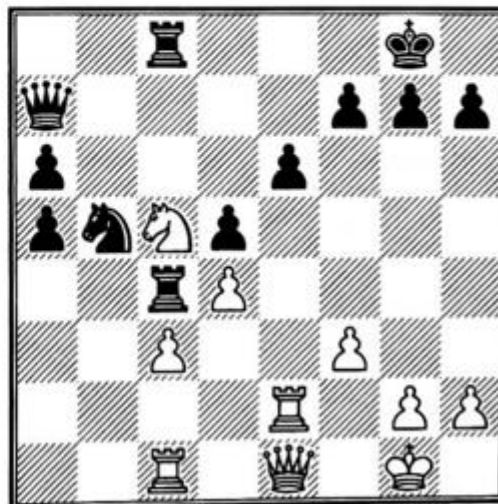
38. Могут ли черные играть 1... ♗g6?



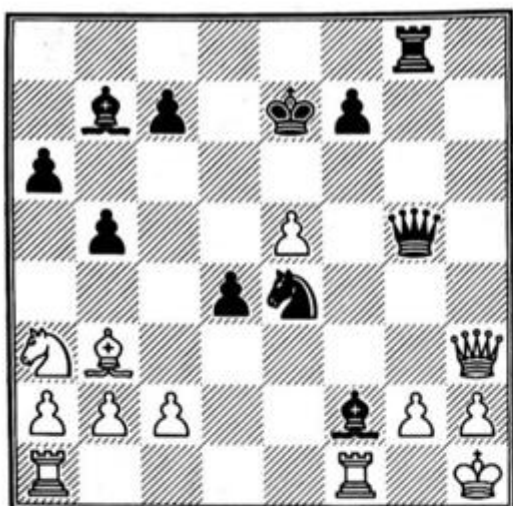
41. Ход белых. Выигрыш



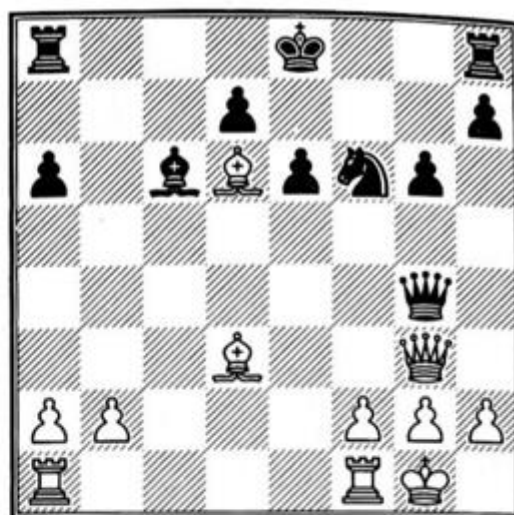
39. Могут ли черные играть 1... b6?



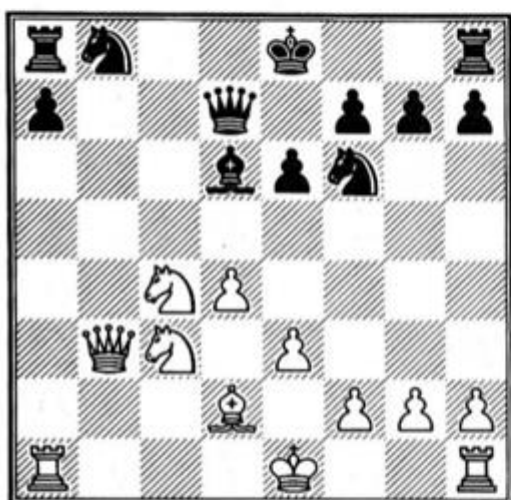
42. Ход белых. Выигрыш



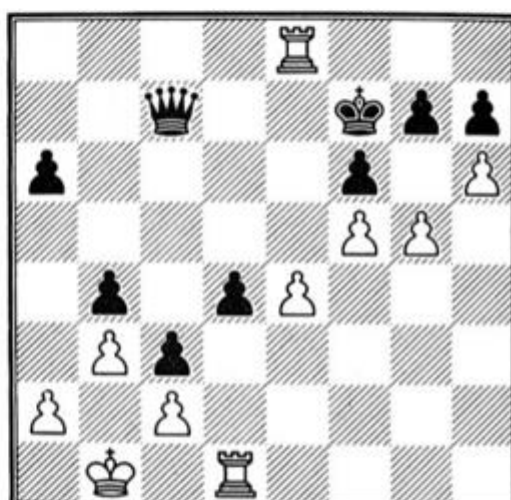
43. Ход черных. Выигрыш



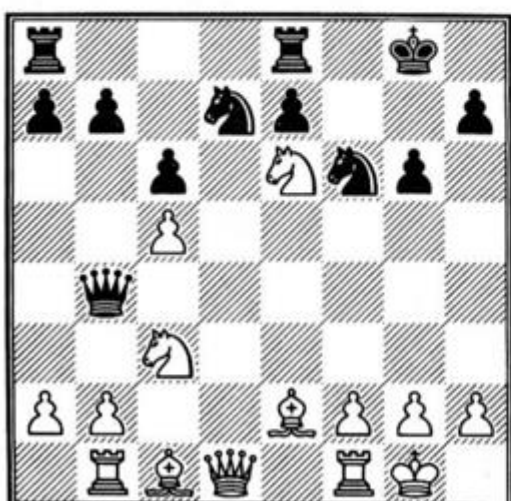
46. Ход белых. Выигрыш



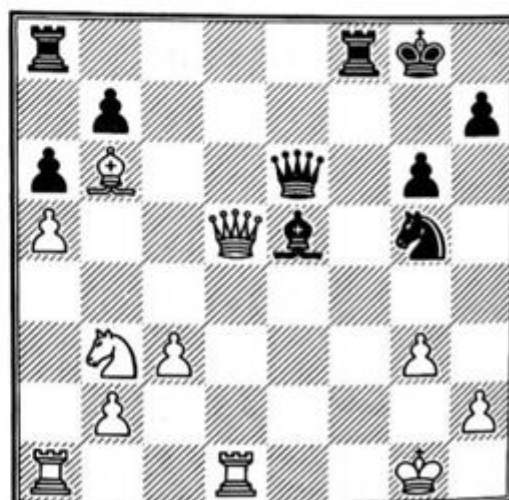
44. Ход белых. Выигрыш



47. Ход белых. Выигрыш



45. Ход белых. Выигрыш



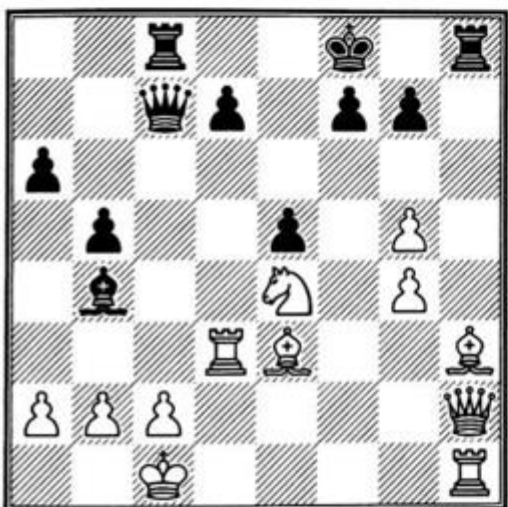
48. Ход черных. Выигрыш



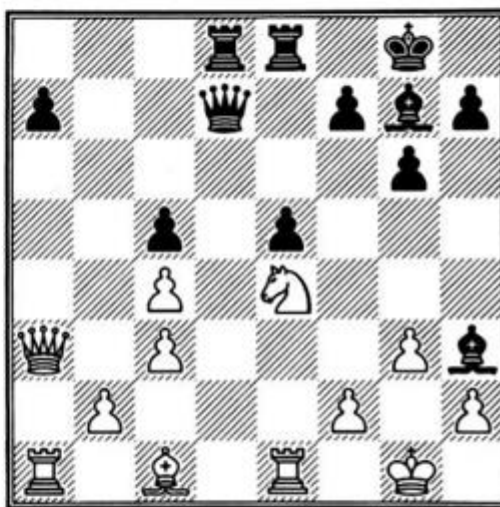
49. Ход черных. Выигрыш



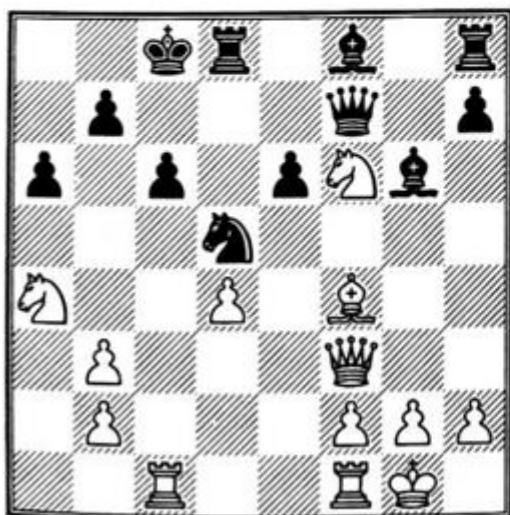
52. Ход белых. Выигрыш



50. Могут ли черные играть 1... ♖:h3 отвлекая ферзя от защиты пункта c2?



53. Ход черных. Выигрыш



51. Ход белых. Выигрыш

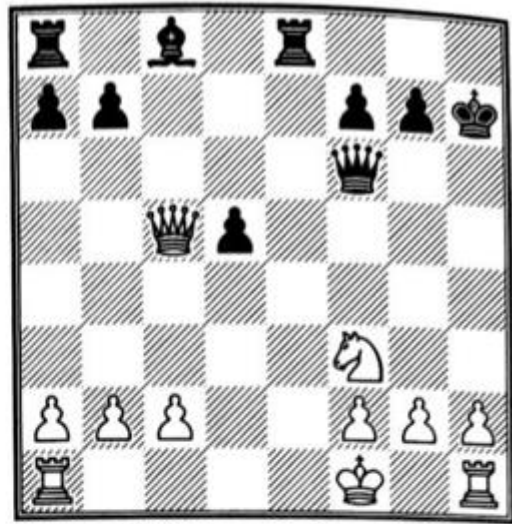


54. Могут ли белые рокироваться 1.0-0?





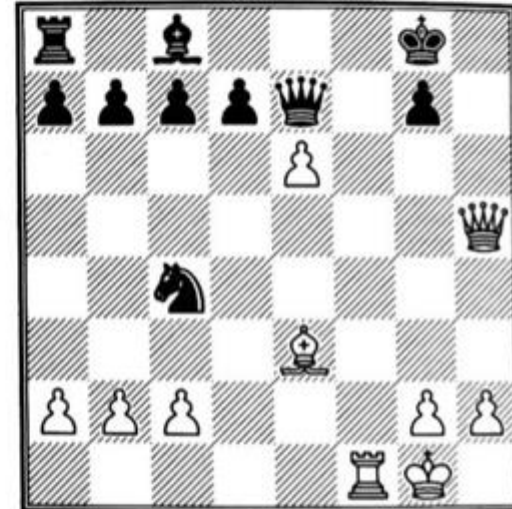
55. Ход белых. Выигрыш



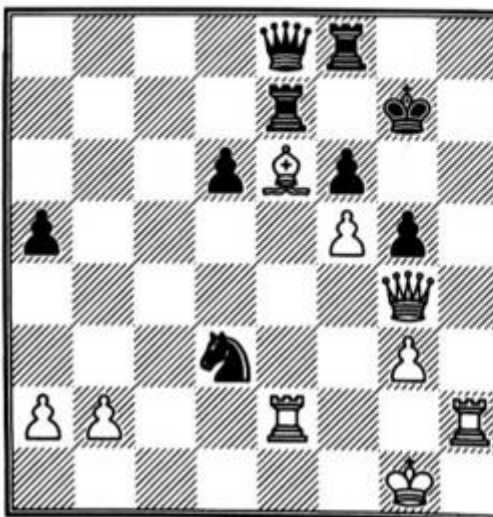
58. Ход черных. Выигрыш



56. Ход черных. Выигрыш



59. Ход черных. Выигрыш



57. Ход белых. Выигрыш



60. Ход белых. Выигрыш

## ЛИТЕРАТУРА

1. Авербах Ю., Бейлин М. Путешествие в шахматное королевство. - М.: Олимпия пресс, 2006. - 156 с.
2. Пожарский В., Шахматный учебник. – Ростов н/Д: Феникс, 2000.-416с.
3. Попова М., Манаенков В., 30+30 шахматных уроков. – М.: «RUSSIAN CHESS HOUSE/Русский Шахматный Дом», 2018.-240с.
4. Авербах Ю., Юдович М., Котов А. Шахматная школа. - М.: Феникс, 2005. -379 с.
5. Гарет В. Шахматы. История. Фигуры. Игроки. – М.: Арт-Родник, 2004. -160 с.
6. Гжицкий Е. С шахматами через века и страны. - Варшава, 1958. - 360 с.
7. Калиниченко Н.М. «Большая книга шахмат». - П., 2010. -240с.
8. Линдер И. Мир шахматных фигур. – М.: АО «ХГС», 1994. - 288 с.
9. Нейштадт Я.И. Шахматы до Стейница. - М., 1961. - 329 с.

# УДОСТОВЕРЕНИЕ

О ПОВЫШЕНИИ КВАЛИФИКАЦИИ

**622420104003**

*Документ о квалификации*

Регистрационный номер

195029

Город

Рязань

Дата выдачи

14.07.2023

Настоящее удостоверение свидетельствует о том, что

Онищук Елена Николаевна

с 06.07.2023 г. по 14.07.2023 г.

прошел(а) повышение квалификации в (на)

Общество с ограниченной ответственностью  
«Региональный центр повышения квалификации»

по дополнительной профессиональной программе

«Специалист в сфере физической культуры и  
спорта. Тренер-преподаватель»

72 ч.

в объёме



Руководитель

Секретарь

Плаксин С.Н.

Лактюшина Н.В.

Настоящее удостоверение свидетельствует о том, что

Онищук Елена Николаевна

с 18.10.2024 г. по 26.10.2024 г.

прошел(а) повышение квалификации в (на)

Общество с ограниченной ответственностью  
«Региональный центр повышения квалификации»

по дополнительной профессиональной программе

«Организация предшкольной подготовки в системе  
дополнительного образования с учетом ФГОС ДО»

# УДОСТОВЕРЕНИЕ

О ПОВЫШЕНИИ КВАЛИФИКАЦИИ

**622422203827**

*Документ о квалификации*

Регистрационный номер

399315

Город

Рязань

Дата выдачи

26.10.2024

в объёме

72 ч.



Руководитель

Плаксин С.Н.

Секретарь

Лактюшина Н.В.



# Благодарность

объявляется

Онищук Елене Николаевне,

тренеру-преподавателю МУНИЦИПАЛЬНОГО  
АВТНОМНОГО УЧРЕЖДЕНИЯ  
ДОПОЛНИТЕЛЬНОГО ОБРАЗОВАНИЯ  
СПОРТИВНОЙ ШАХМАТНОЙ ШКОЛЫ,

за плодотворный труд, высокое профессиональное  
мастерство, значительный вклад в развитие  
образования, творческое отношение к работе  
и в связи с празднованием Дня учителя

Начальник управления  
образования администрации  
муниципального образования  
город Армавир



П.В. Мирчук

Армавир, 2024г.