

ФОРМА № 4 к разделу 4 Перечней критериев и показателей для оценки профессиональной деятельности педагогических работников ОО Краснодарского края, аттестуемых в целях установления высшей квалификационной категории по должности «тренер-преподаватель»

«Результативность деятельности педагогического работника в профессиональном сообществе»
Результаты представляются обязательно как минимум по 1 из 4 критериев четвертого раздела.

Фамилия, имя, отчество аттестуемого Филиппова Марина Петровна

Место работы, должность, преподаваемый предмет МУНИЦИПАЛЬНОЕ АВТОНОМНОЕ УЧРЕЖДЕНИЕ ДОПОЛНИТЕЛЬНОГО ОБРАЗОВАНИЯ СПОРТИВНАЯ ШАХМАТНАЯ ШКОЛА, тренер-преподаватель, шахматы

1. Результаты участия педагогического работника в разработке программно-методического сопровождения образовательного процесса (п. 4.1)

Является обязательным для представления результатов только для высшей квалификационной категории

Учебный год	Вид программно-методического материала, созданного педагогом	Статус участия в разработке	Наименование (тема) продукта	Уровень рецензии (муниципальный, региональный), наименование организации, выдавшей рецензию на программно-методический материал, автор рецензии (Ф.И.О. рецензента), дата получения рецензии.
2020-2021	Методические рекомендации	Автор	Методические рекомендации к дополнительной общеобразовательной общеразвивающей программе по игровому виду спорта «шахматы», раздел «мительшпиль» для детей в возрасте от 5 до 18 лет	Муниципальный (рецензент Кандидат педагогических наук, доцент кафедры социальной, специальной педагогики и психологии Армавирского государственного педагогического университета Ромашина Е.В.

2. Результаты повышения квалификации по профилю деятельности педагогического работника (п. 4.3)

Сроки повышения квалификации (курсы), получения послевузовского образования (магистратура, второе высшее образование, переподготовка, аспирантура, докторантура)	Полное наименование организации, проводившей обучение	Тема (направление повышения квалификации. переподготовки)	Количество часов (для курсов повышения квалификации и переподготовки)	Реквизиты документов, подтверждающих результат повышения квалификации. переподготовки
17.10.2024 г.	ООО «Региональный центр повышения квалификации»	«Специалист в сфере физической культуры и спорта. Тренер-преподаватель»	72	Удостоверение о повышении квалификации № 399311
26.10.2024 г.	ООО «Региональный центр повышения квалификации»	«Организация предшкольной подготовки в системе дополнительного образования с учетом ФГОС ДО»	72	Удостоверение о повышении квалификации № 399326

3. Награды за успехи в профессиональной деятельности, наличие ученой степени, звания (п. 4.4)

Наименование награды, звания, ученой степени	Уровень	Дата получения, реквизиты документа, подтверждающего
Благодарность за плодотворный труд, высокое профессиональное мастерство, значительный вклад в развитие образования, творческое отношение к работе и в связи с празднованием Дня учителя.	Муниципальный	Благодарность УО администрации МО город Армавир от 2024 г., заверенный начальником УО администрации МО город Армавир Мирчук Т.В.)

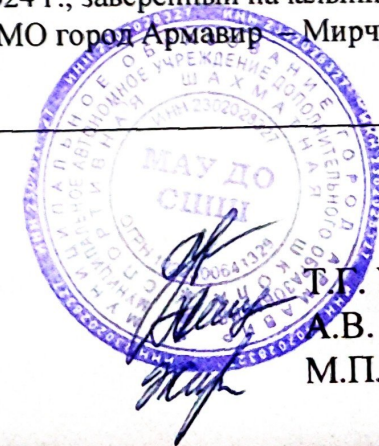
Дата заполнения: 06.11.2024 год

Достоверность информации о результатах работы аттестуемого подтверждаю:

Директор МАУ ДО СШШ

Заместитель директора по МР МАУ ДО СШШ / ответственный за аттестацию

Аттестуемый педагогический работник



Т.Т. Ургарчева

А.В. Портнова

М.П. Филиппова

Рецензия

На методические рекомендации к дополнительной общеобразовательной общеразвивающей программы по игровому виду спорта «Шахматы», раздел «Миттельшпиль», разработанные Филипповой Мариной Петровной, тренером-преподавателем по шахматам МБУ ДО ДЮСШШ г. Армавира

Методические рекомендации к дополнительной общеобразовательной общеразвивающей программе по игровому виду спорта «Шахматы», раздел «Миттельшпиль», разработаны Филипповой Мариной Петровной и предназначены для проведения учебных занятий по шахматам с детьми от 5 лет и взрослых. Количество страниц – 44.

Методические рекомендации направлены на: укрепление здоровья учащихся, развитие у ребенка понимания плана в начальной стадии шахматной партии и связи его с миттельшпилем, способность ориентироваться в тактике миттельшпиля путем изучения основных тактических приёмов.

Автор успешно аргументирует свою точку зрения о том, что знания тактических приёмов и применение их в шахматной игре дают возможность учащемуся повысить свое спортивное мастерство. Данный материал аккумулирует самые важные практические рекомендации по разделу «Миттельшпиль» для тренеров-преподавателей по шахматам.

Содержание методического материала представляет собой: теоретические основы тактических приёмов шахматной игры и использование их на практике, тесты и диаграммы для практического решения учащимися шахматных задач в 1-2 хода.

Актуальность и педагогическая целесообразность данных методических рекомендаций проявляется в прочном закреплении учащимися множества тактических приёмов и дальнейшее использование слабостей противника за шахматной доской, проявление инициативы в атаке на короля на стадии миттельшпиля, теория и практика разрушения пешечных структур для захвата открытых линий дальнобойными фигурами, что в большинстве случаев приводит ребенка к положительным результатам.

Методические рекомендации Филипповой М.П. обеспечивают практическую основу образовательного процесса и могут быть включены в практическую работу тренеров-преподавателей по шахматам, реализующих дополнительную образовательную общеразвивающую программу по игровому виду спорта «Шахматы», раздел «Миттельшпиль».

Рецензент

Кандидат педагогических наук,
доцент кафедры социальной, специальной
педагогике и психологии ФГБОУ ВО АГПУ

Е.В. Ромашина

03 сентября 2020 года



**МУНИЦИПАЛЬНОЕ ОБРАЗОВАНИЕ ГОРОД АРМАВИР
УПРАВЛЕНИЕ ОБРАЗОВАНИЯ АДМИНИСТРАЦИИ
ГОРОДА АРМАВИРА
МУНИЦИПАЛЬНОЕ БЮДЖЕТНОЕ УЧРЕЖДЕНИЕ
ДОПОЛНИТЕЛЬНОГО ОБРАЗОВАНИЯ
ДЕТСКО-ЮНОШЕСКАЯ СПОРТИВНАЯ ШАХМАТНАЯ ШКОЛА**

МЕТОДИЧЕСКИЕ РЕКОМЕНДАЦИИ

**К ДОПОЛНИТЕЛЬНОЙ ОБЩЕОБРАЗОВАТЕЛЬНОЙ
ОБЩЕРАЗВИВАЮЩЕЙ ПРОГРАММЫ ПО ИГРОВОМУ
ВИДУ СПОРТА «ШАХМАТЫ»,**

РАЗДЕЛ «МИТТЕЛЬШПИЛЬ»

для детей в возрасте от 5 до 18 лет

Автор: Филиппова Марина Петровна

РАССМОТРЕНА
на заседании методического совета
МБУ ДО ДЮСШШ г. Армавира
от «30» августа 2020 года
протокол № 1

г. Армавир, 2020

АННОТАЦИЯ

В данной работе приведены методические рекомендации по разделу «Миттельшпиль», который входит в программу спортивно-оздоровительной группы второго года обучения ЭСО-2.

Данные методические рекомендации предназначены для оказания помощи тренерам-преподавателям спортивных шахматных школ при подготовке к занятиям с детьми, поиске учебного и раздаточного материала.

Данные методические рекомендации разработаны на основе опыта тренеров-преподавателей МБУ ДО ДЮСШШ города Армавира.

ПОЯСНИТЕЛЬНАЯ ЗАПИСКА

Актуальность: Сейчас шахматы стали профессиональным видом спорта, к тому же все детские соревнования носят спортивную направленность. О социальной значимости шахмат, их возрастающей популярности можно судить по таким весомым аргументам как создание международных организаций, занимающихся популяризацией и пропагандой шахмат, проведение всемирных шахматных олимпиад и многочисленных международных соревнований. Шахматы становятся все более серьезным занятием огромного количества людей и помогают становлению человека в любой среде деятельности, способствуя гармоничному развитию личности. Экспериментально же было подтверждено, что дети, вовлеченные в волшебный мир шахмат, лучше успевают в школе, а также положительно влияют на совершенствование у детей многих психических процессов и таких качеств, как восприятие, внимание, воображение, память, мышление, начальные формы волевого управления поведением.

Поэтому стали актуальными вопросы методики преподавания шахмат именно детям. Появляется всё больше методической литературы по направлению обучения детей правилам игры и её азам. Но для последующего обучения данных детей литературы становится меньше. Педагогу при подготовке к занятиям требуется подбирать материал из разных источников и нередко адаптировать его для детей младшего возраста.

В данной работе собран материал (теоретический и раздаточный), который необходим тренерам преподавателям при подготовке занятий по разделу «Миттельшпиль», который входит в программу спортивно-оздоровительной группы второго года обучения ЭСО-2.

Цель: Оказать помощь тренерам-преподавателям при подготовке занятий шахматами с детьми.

Ожидаемые результаты: экономия времени тренеров-преподавателей.

Особенности в структурировании специализированного материала, направленного на обучение именно детей младшего возраста.

СОДЕРЖАНИЕ:

Наименование темы раздела «Миттельшпиль»	Стр.
1. Материальное и позиционное преимущество.	6-10
2. Связка. Развязывание, освобождение от связки.	11-13
3. Двойной удар, «вилка»	14-16
4. Завлечение.	17-19
5. Отвлечение.	20-22
6. Освобождение поля или линии.	23-25
7. Открытые и полуоткрытые линии. Тяжелые фигуры на открытых и полуоткрытых линиях.	26-31
8. Слабость первой и последней горизонтали.	32-36
9. Разрушение пешечного прикрытия короля.	37-39
10. Комбинация с мотивом «спертого мата»	40-43
Литература	44

1 МАТЕРИАЛЬНОЕ И ПОЗИЦИОННОЕ ПРЕИМУЩЕСТВО

В этой теме разберем виды преимущества в шахматах, что они нам могут дать и как вообще повлиять на результат партии. В шахматах есть два основных вида преимущества: материальное и позиционное.

Материальное преимущество – это выигранная у соперника, путем комбинации или простого хода (если противник «зевнул»), пешка или фигура. При этом пешку можно выиграть не одну и фигуру тоже. Материальное преимущество можно посчитать, сколько всего у нас его имеется. Материальное преимущество носит долгосрочный характер, так как отыграть обратно отданный материал (пешку или фигуру) не так уж легко. Именно поэтому влияние материального преимущества на партию очень велико.

Легче всего материальное преимущество использовать в эндшпиле, особенно если это фигура. Основная цель эндшпиля, это проведение пешки в ферзи и борьба с такими же пешками соперника. Так вот это фигура одна, или совместно с королем может запросто выбить пешки соперника и освободить путь своим пешкам и помочь им дойти до последней горизонтали, где они превратятся в ферзя.

Другое дело это использование материального преимущества в миттельшпиле. Чаще всего оно используется в атаке на короля соперника или же в защите собственного. Как можно успешно провести атаку на короля соперника? Атакующих фигур должно быть больше, чем защищающих. А имея материальное преимущество, мы как раз можем подумать об атаке или защите собственного короля, если это необходимо.

Позиционное преимущество – это особенность расположение фигур и пешек на доске, которое дает нам ориентир для планирования конкретных действий используя возникшие слабости. Говоря простым языком, это слабые и сильные стороны в расположении фигур и пешек на доске, не только наших, но и соперника, которое можно использовать для выигрыша материального преимущества или партии в целом.

К позиционному преимуществу относится: владение центром, расположение своих пешек и фигур в центральных полях e4, e5, d4, d5. Преимущество в развитии, это количество выведенных собственных фигур с начального положения относительно фигур которые вывел противник.

Положение короля, лишен он рокировки или уже сделал ее. Создание пешечного напряжения, пешечные слабости (изолированная пешка, сдвоенная пешка, отсталая), защищенность короля, владение темпом, владение открытыми линиями и слабыми полями, пешечное превосходство на фланге все это относится к позиционному преимуществу.

Само по себе позиционное преимущество не имеет своих значений, что делает его сложным в определении и подсчете, но его можно примерно все же оценить, конвертируя в материальное. Позиционное преимущество чаще носит временный характер не же ли материальное, его труднее реализовать и сделав один (или несколько) ходов можно лишиться или передать сопернику.

Как им можно воспользоваться? Преимущество в развитии, особенно если оно большое, например, вы вывели три фигуры, а соперник не одной, и такое бывает, то подумайте, а нельзя ли атаковать быстро короля соперника. Чаще всего это возможно из-за того, что фигуры еще находятся на начальных позициях и не защищают короля.

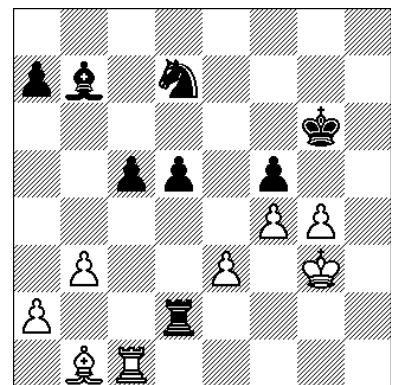
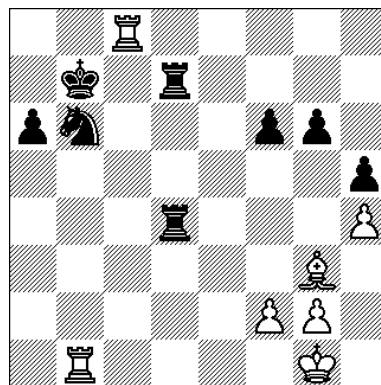
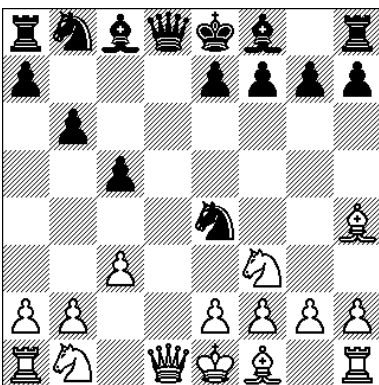
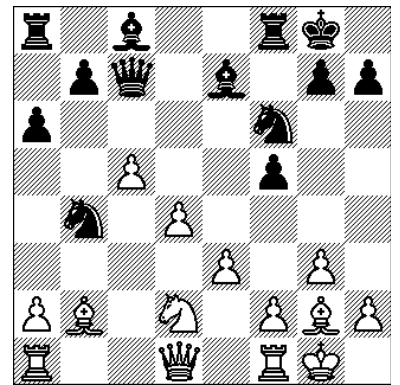
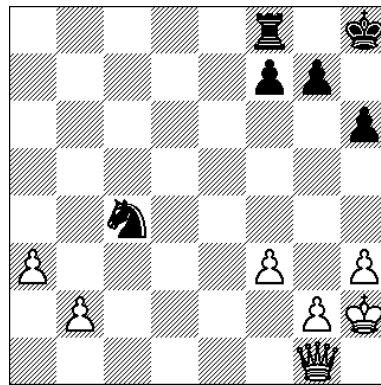
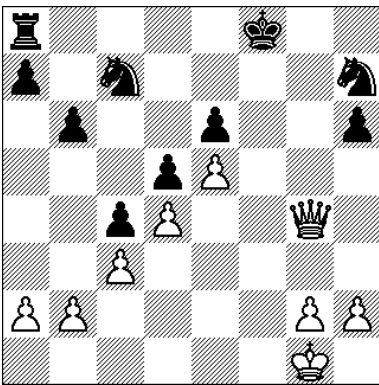
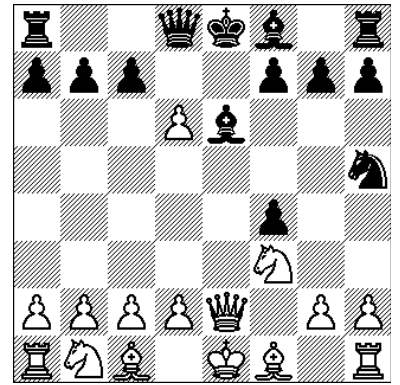
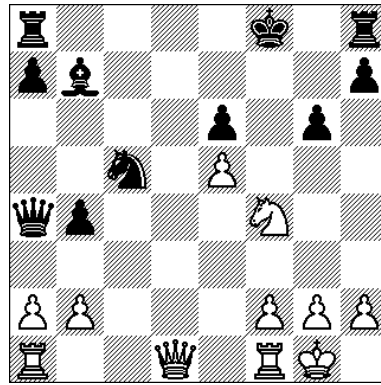
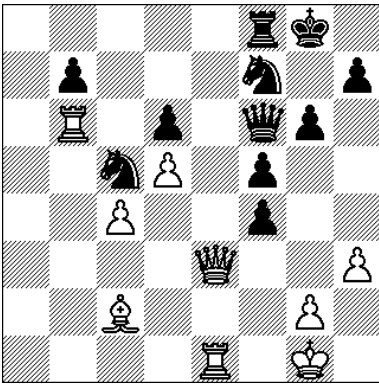
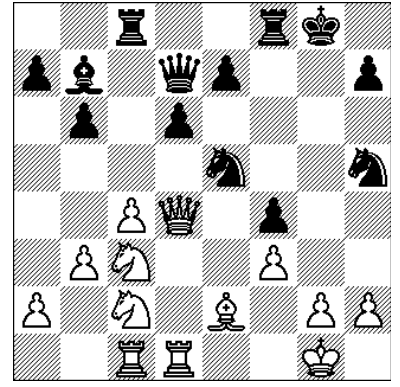
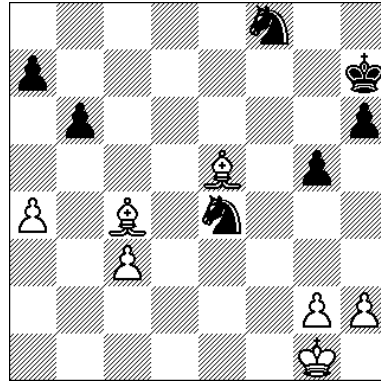
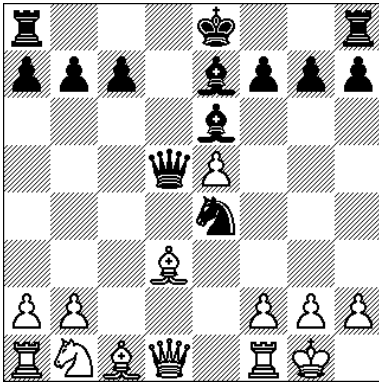
Если король застрял в центре или лишен рокировки, то в этом случае тоже можно попробовать организовать атаку. Пешечные слабости легче всего использовать в эндшпиле, так как для их защиты необходимо использовать фигуры. Вообще позиционное преимущество используется чаще всего в комплексе друг с другом, а материальное можно использовать как самостоятельно, так и совместно с позиционным.

Раздаточный материал по теме:

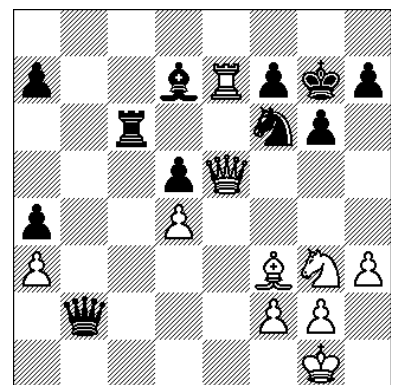
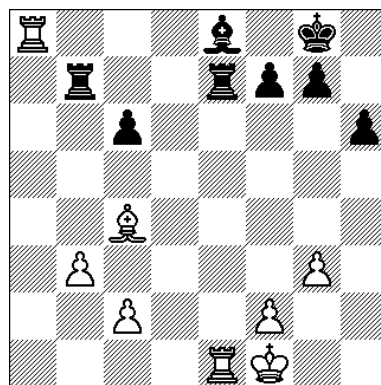
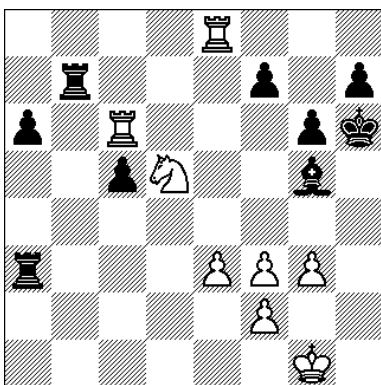
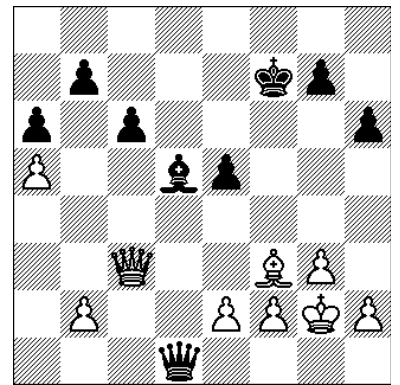
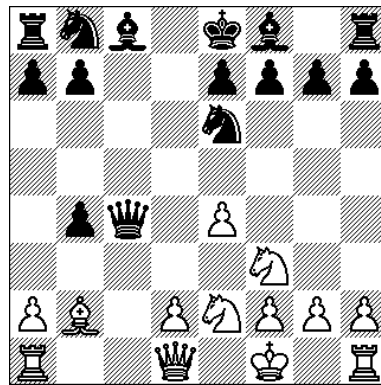
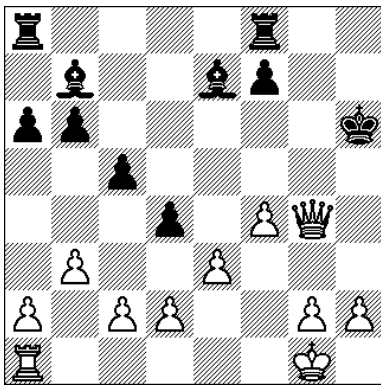
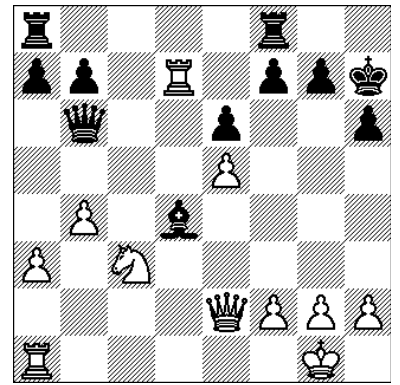
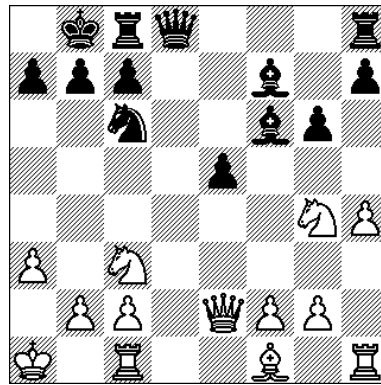
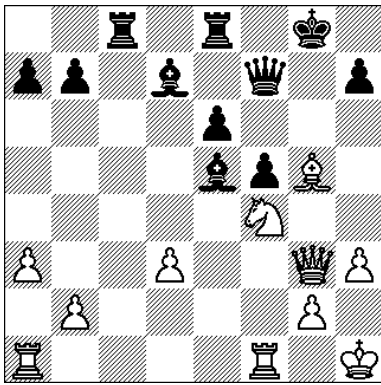
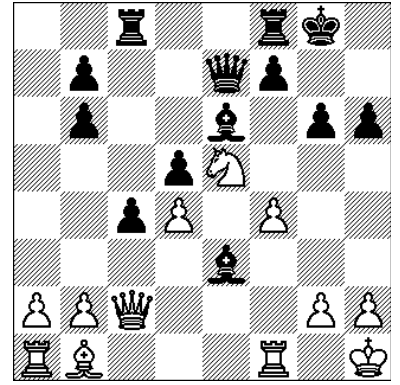
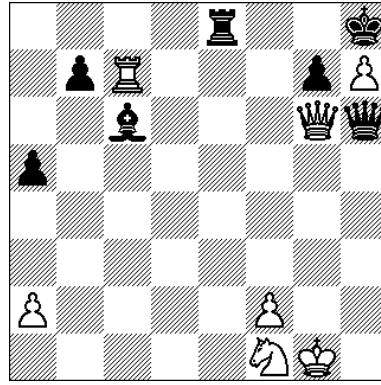
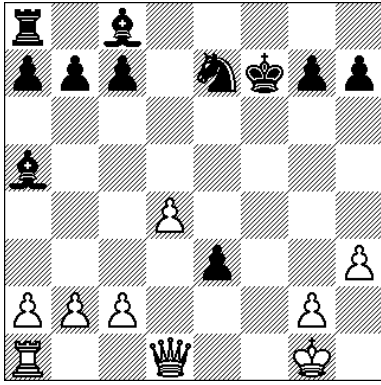
Приобретение материального преимущества – задачи «выигрыш коня», «выигрыш слона»

Использование позиционного преимущества – задачи «мат в 2 хода»

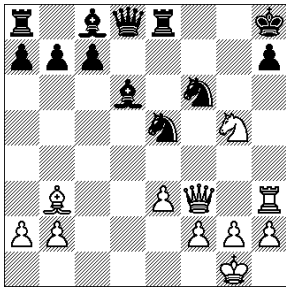
Выигрыш коня



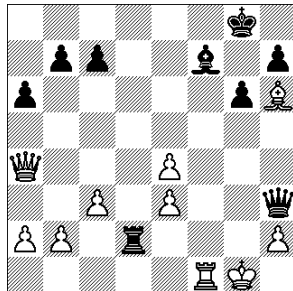
Выигрыш слона



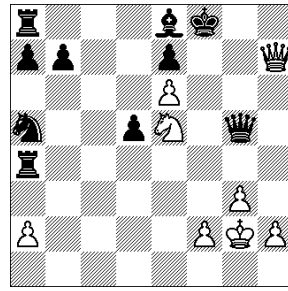
Мат в 2 хода. Ход белых



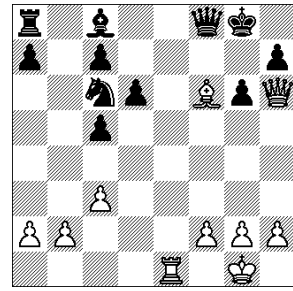
1 _____ - _____
2 _____



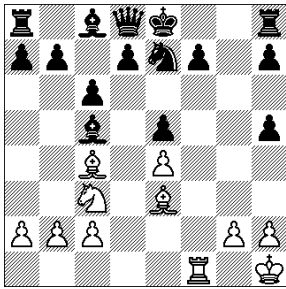
1 _____ - _____
2 _____



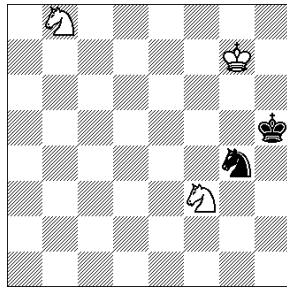
1 _____ - _____
2 _____



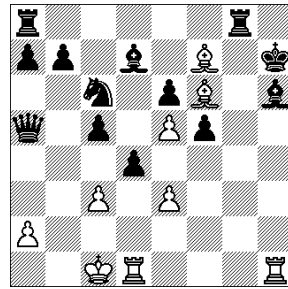
1 _____ - _____
2 _____



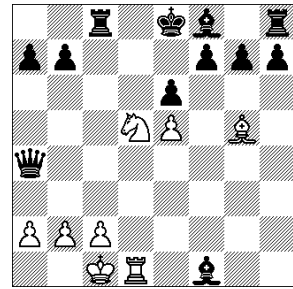
1 _____ - _____
2 _____



1 _____ - _____
2 _____

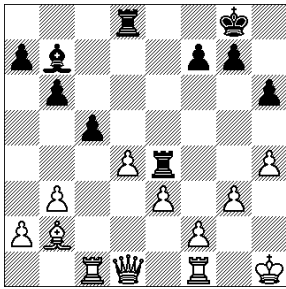


1 _____ - _____
2 _____

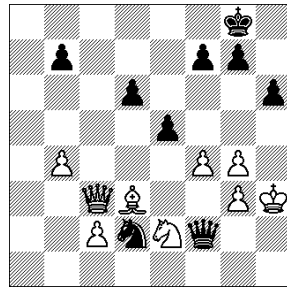


1 _____ - _____
2 _____

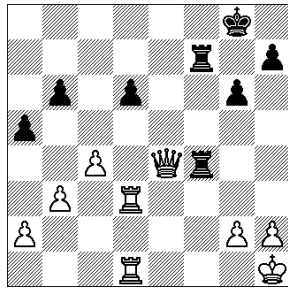
Мат в 2 хода. Ход чёрных



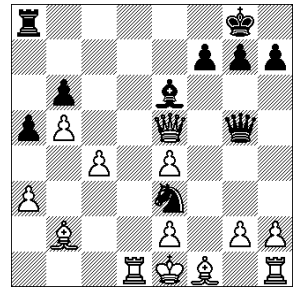
1 ... - _____
2 _____ - _____



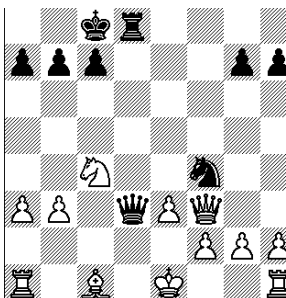
1 ... - _____
2 _____ - _____



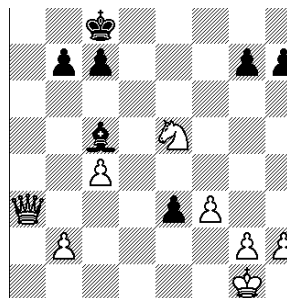
1 ... - _____
2 _____ - _____



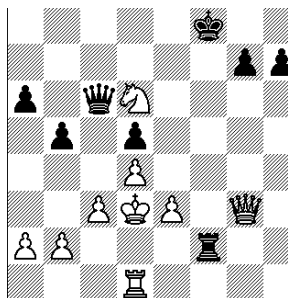
1 ... - _____
2 _____ - _____



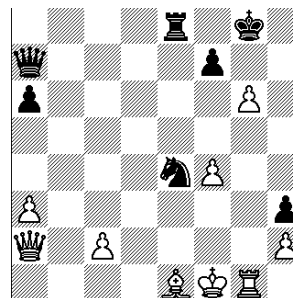
1 ... - _____
2 _____ - _____



1 ... - _____
2 _____ - _____



1 ... - _____
2 _____ - _____



1 ... - _____
2 _____ - _____

2 СВЯЗКА. РАЗВЯЗЫВАНИЕ, ОСВОБОЖДЕНИЕ ОТ СВЯЗКИ

В этой теме повторяем, что такое связка. И углубляем знания. Учим защиту от связки, а также даём понятие о том, что связанная фигура «плохой защитник» - учим выигрывать фигуру, «плохо» защищённую связанной фигурой

Связка – это нападение линейной фигуры (ладьи, слона, ферзя) на фигуру неприятеля, которая закрывает собой либо другую фигуру (обычно более ценную), либо важное поле.

В связке минимум 3 участника:

1. Связывающая фигура – это фигура, которая производит нападение.
2. Связанная (заслоняющая) фигура – это фигура, которая защищает другую, более важную.
3. Прикрываемая (цель связки) – это фигура или важное поле, на которую(-ое) нацелилась связывающая фигура.

Связка происходит только по прямой линии – горизонтали, вертикали, диагонали. Связку могут осуществить ладья, слон и ферзь.

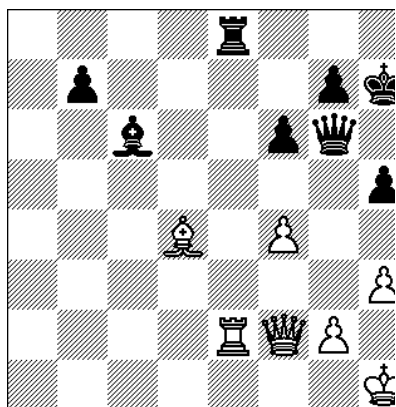
Основные способы защиты от связки:

1. Перекрыть линию связки
2. Уничтожить или оттеснить связывающую фигуру
3. Если связка неполная, то связанная фигура может развязаться

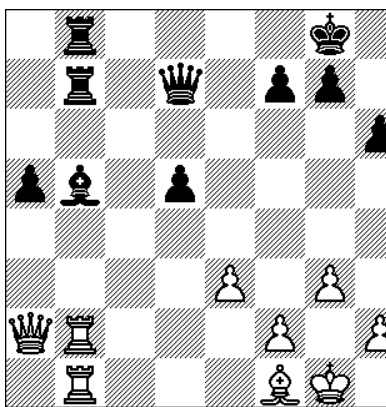
Раздаточный материал по теме:

Задачи на использование связки и защиту от связки

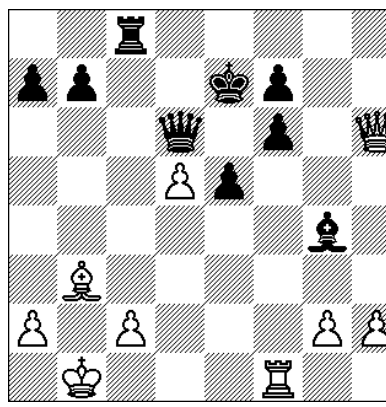
Использование связки



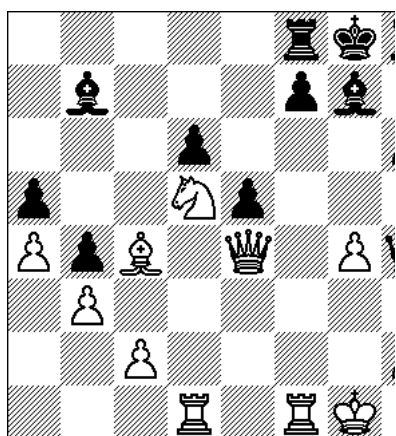
1 _____ - _____
2 _____ - _____



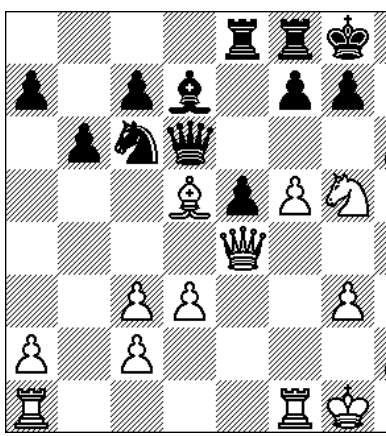
1 _____ - _____
2 _____ - _____
3 _____ - _____



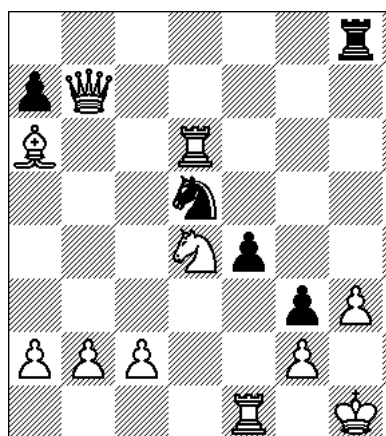
1 _____ - _____
2 _____ - _____
3 _____ - _____



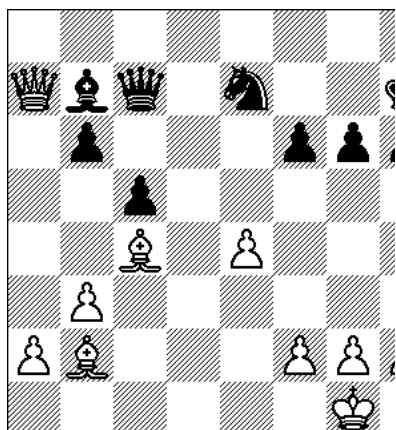
1 _____ - _____
2 _____ - _____
3 _____ - _____
4 _____ - _____



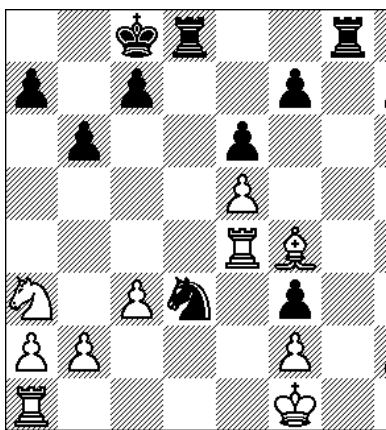
1 _____ - _____
2 _____ - _____



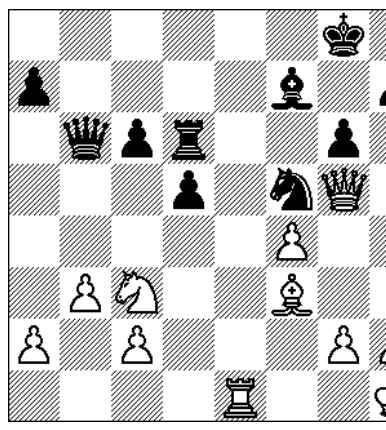
1 _____ - _____
2 _____ - _____
3 _____ - _____
4 _____ - _____
5 _____ - _____



1 _____ - _____



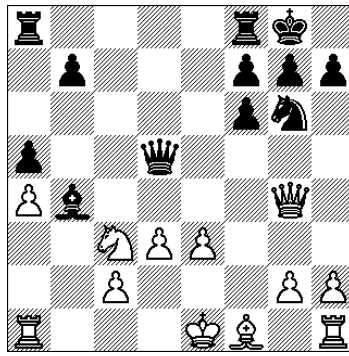
1 _____ - _____



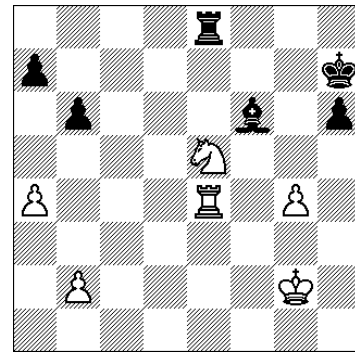
1 _____ - _____

ЗАЩИТА ОТ СВЯЗКИ

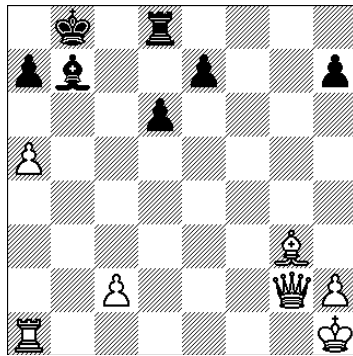
Найди лучший ход



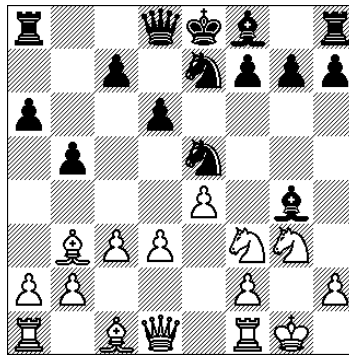
1 _____ -
2 _____



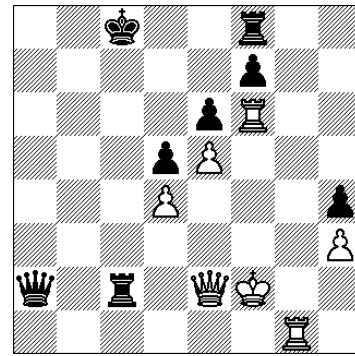
1 _____ -
2 _____



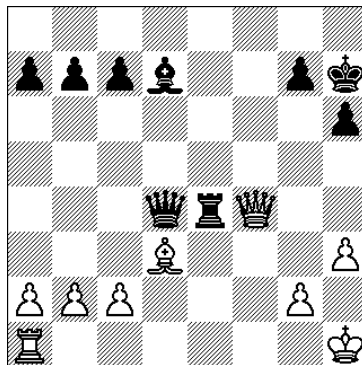
1 _____ -
2 _____



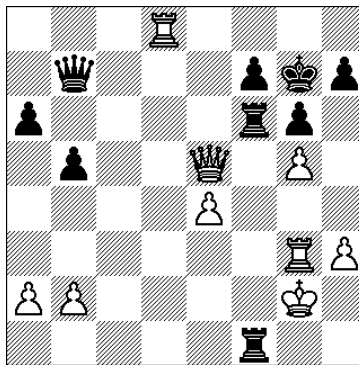
1 _____ -
2 _____



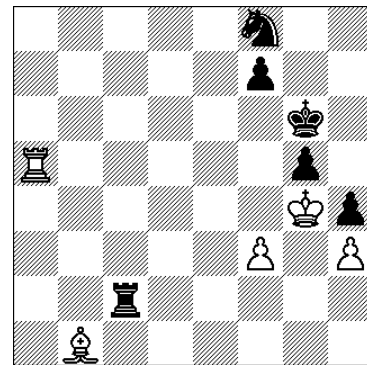
1 _____ -
2 _____



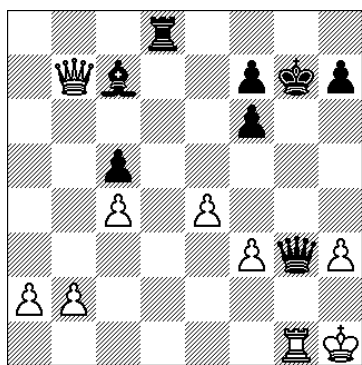
1 ... -
2 _____ -



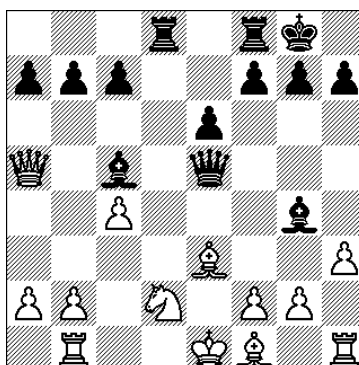
1 ... -
2 _____ -



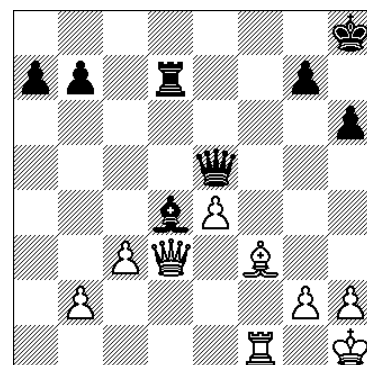
1 ... -
2 _____ -



1 ... -
2 _____ -



1 ... -
2 _____ -



1 ... -
2 _____ -

3 ДВОЙНОЙ УДАР, «ВИЛКА»

В этой теме повторяем двойной удар и углубляем знания – учимся сочетать двойной удар с завлечением.

Двойной удар в шахматах — это один из самых распространенных приемов.

Он встречается минимум один раз за партию, а то и большее количество раз.

Двойной удар — это нападение на две вражеских фигуры одной фигурой. Очень опасным считается двойной удар, в котором одна из атакованных фигур — это король, так как в этом случае вторая фигура точно будет потеряна, ведь короля нужно будет спасти в любом случае

Задачи на двойной удар должны быть решены каждым шахматистом в большом количестве. Важно не только уметь увидеть двойной удар вовремя, но и уметь сконструировать этот тактический прием в подходящей позиции. Очень часто перед двойным ударом жертвуется фигура, для того чтобы завлечь, отвлечь или уничтожить фигуру, которая мешает поставить этот самый двойной удар в шахматах.

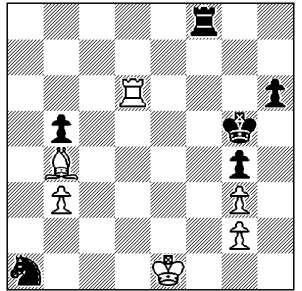
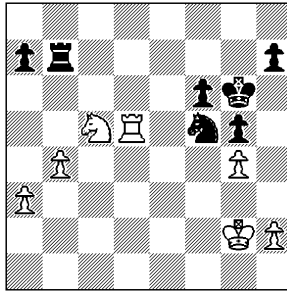
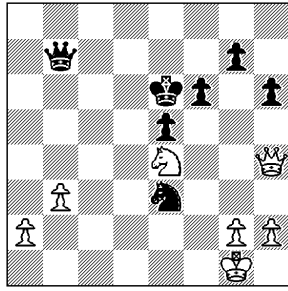
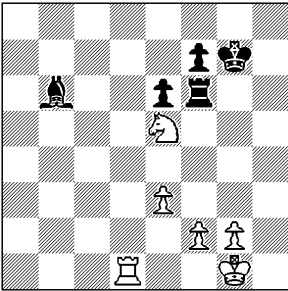
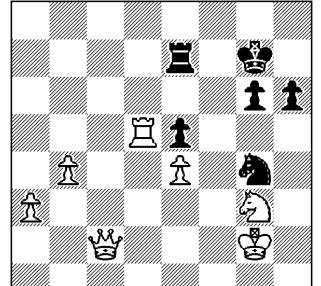
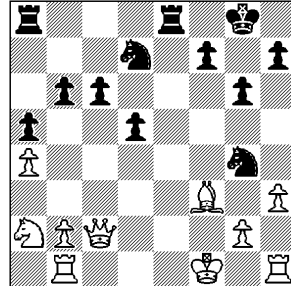
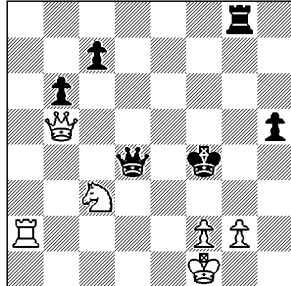
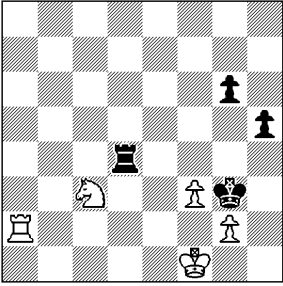
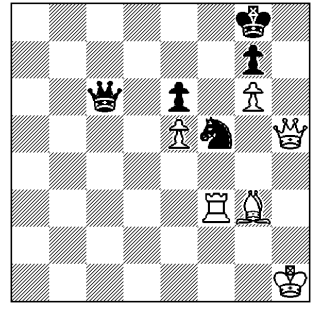
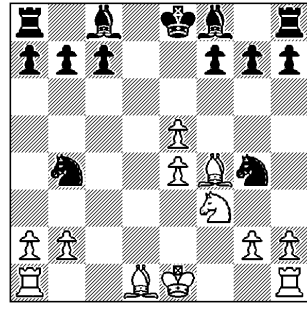
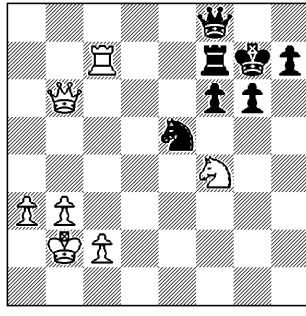
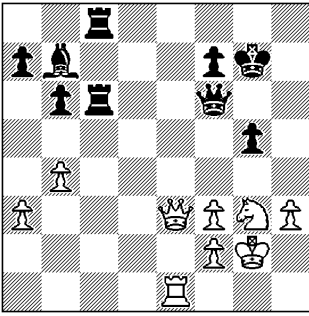
Частный случай двойного удара — вилка. Вилка ставится конем.

Двойной удар можно поставить любой шахматной фигурой, включая короля. Бывают задачи, в которых двойной удар ставит конь, в которого превращается пешка, сошедшая на седьмой(второй) горизонтали. Также двойной удар можно поставить двумя фигурами, нападая на две фигуры соперника одновременно.

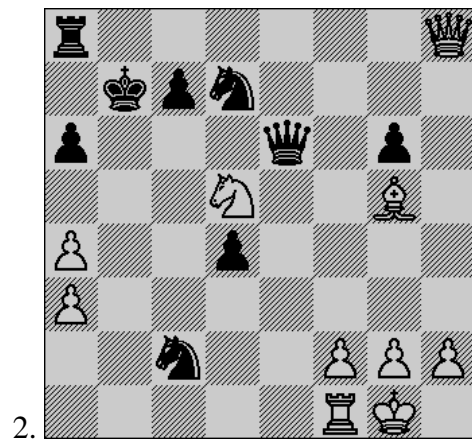
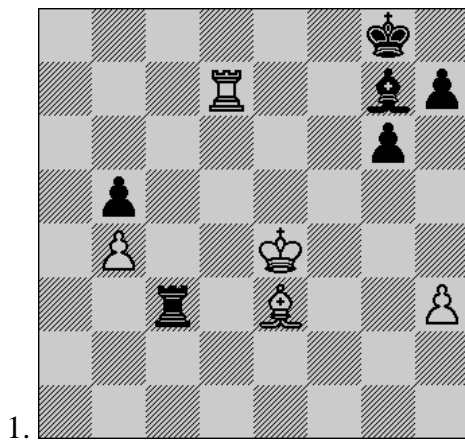
Раздаточный материал по теме:

Задачи на двойной удар конём и завлечение под двойной удар. А также даём задание самостоятельно решить как можно больше задач на двойной удар в интернете по ссылке <http://chess96.ru/aoc-ucheba>

Двойной удар конём



Завлечение под двойной удар

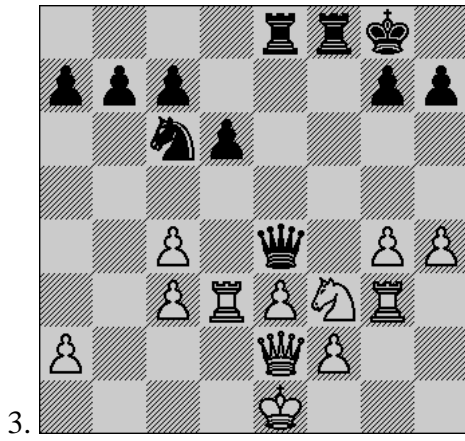


1. _____ - _____

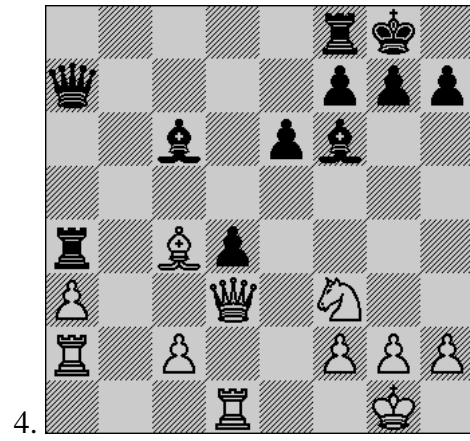
1. _____ - _____

2. _____

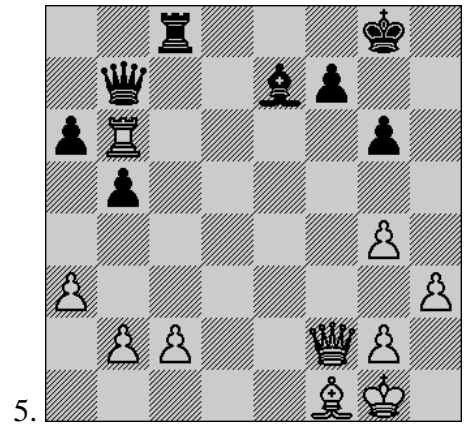
2. _____



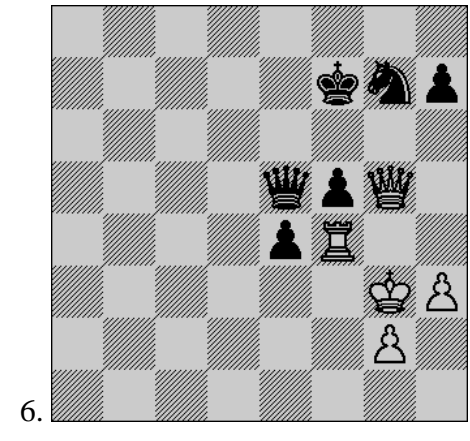
1. ... - _____
 2. _____ - _____



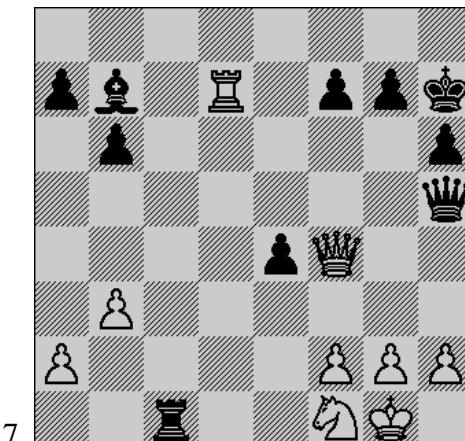
1. ... - _____
 2. _____ - _____



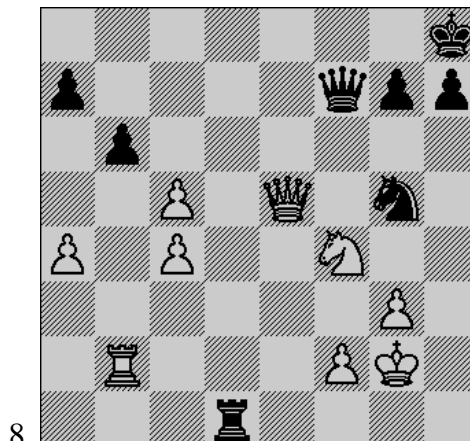
1. ... - _____
 2. _____ - _____



1. ... - _____
 2. _____ - _____



1. ... - _____
 2. _____ - _____



1. ... - _____
 2. _____ - _____

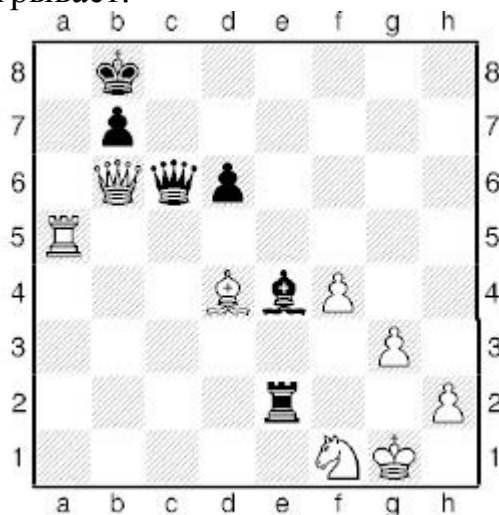
4 ЗАВЛЕЧЕНИЕ

В этой теме углубляем знание тактического приёма завлечение, приводим жизненный пример – рыбалку, решаем задачи на завлечение короля под мат и завлечение короля под двойной шах.

Завлечение (привлечение) — тактический приём, вынуждающий (при помощи жертв, нападений или угроз) фигуру соперника занять определённое поле или линию с целью использования неудачного положения этой фигуры.

Иногда ты замечаешь, что было бы хорошо, если король противника оказался на выгодном для тебя поле. Но, разумеется, сам король туда не пойдёт. Его надо попытаться завлечь туда каким-нибудь образом. Приводим пример:

Посмотри на диаграмму. На ней разобраны случаи атаки короля противника с помощью тактического приёма – завлечения. В этой позиции, кто начинает, тот и выигрывает.



Если **1. Фb6–a7+**, то король чёрных убежит в центр. Поэтому белые с помощью жертвы ладьи завлекают чёрного короля на a8.

1. Ла5 – a8+ Крb8 : a8

2. Фb6 – a7X.

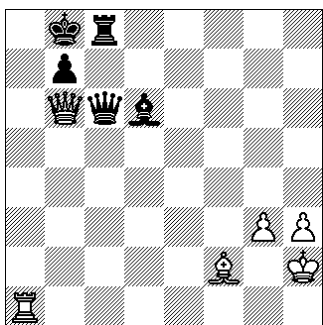
Чёрные загоняют короля на h1, затем ладья отскакивает на g3, открывая слона.

1. . . . Ле2 – g2+

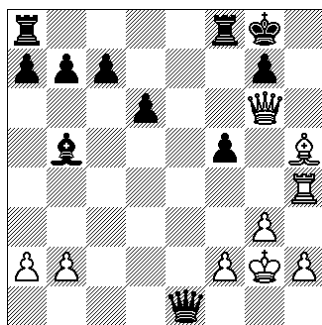
2. Кpg1 – h1 Лg2 : g3X.

Раздаточный материал по теме: задачи на завлечение короля под мат и завлечение короля под двойной шах.

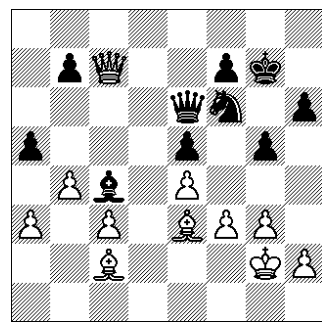
Завлечение



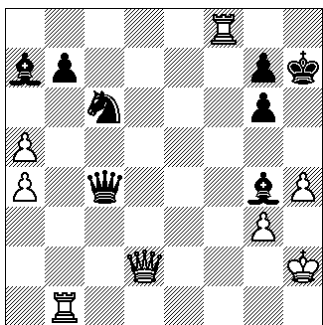
1 _____ - _____
2 _____



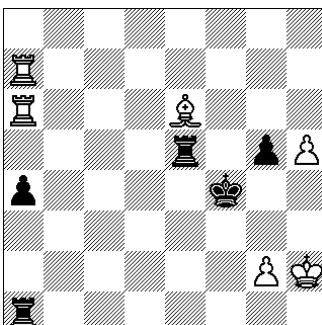
1 _____ - _____
2 _____



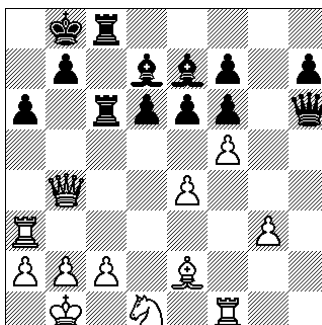
1 ... - _____
2 _____
3 _____



1 _____ - _____
2 _____
3 _____
4 _____

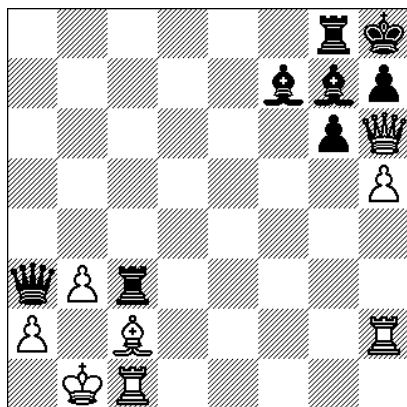


1 ... - _____
2 _____
3 _____



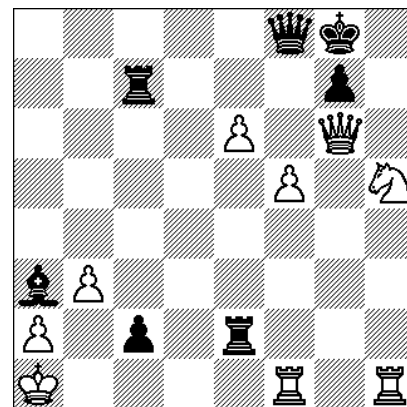
1 ... - _____
2 _____
3 _____

Завлечение короля под двойной шах



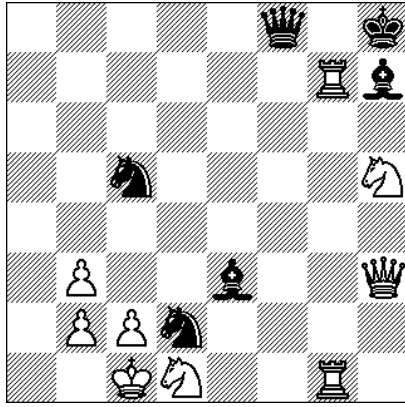
Белыми:
1 _____ - _____
2 _____

чёрными:
1 ... - _____
2 _____



Белыми:
1 _____ - _____
2 _____

чёрными:
1 ... - _____
2 _____



Белыми:

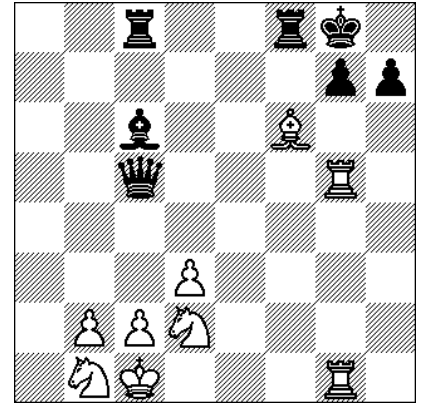
1 _____ - _____

2 _____

чёрными:

1 ... - _____

2 _____ - _____



Белыми:

1 _____ - _____

2 _____

чёрными:

1 ... - _____

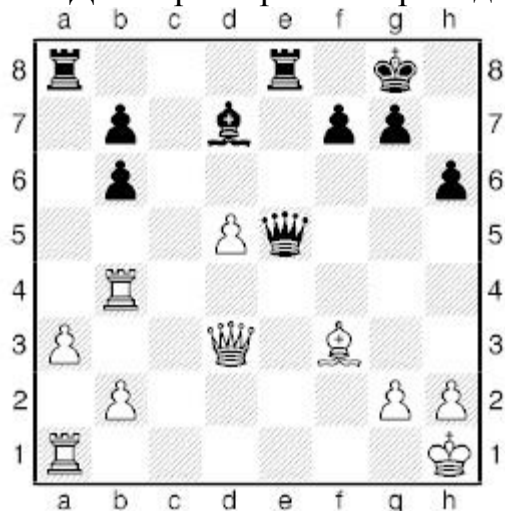
2 _____ - _____

5 ОТВЛЕЧЕНИЕ

В этой теме изучаем тактический приём отвлечение, проводим аналогию с отвлечением собачки-охранника колбасой, решаем задачи на отвлечение фигуры от защиты короля или другой фигуры.

Отвлечение – это приём, вынуждающий фигуру противника покинуть поле, где она выполняла свои обязанности по защите.

Например, мы видим, что можно поставить мат королю противника, но мешает какая-то фигура. Хорошо бы её отвлечь от защиты? Но как это сделать? Давай разберёмся. Приводим пример:



В партии Микенас – Бронштейн был сделан редкий по красоте ход:

1. . . . Ла8 : а3!!

Ладья взяла трижды (!) защищённую пешку. Она отвлекает ладью и ферзя белых от защиты первой горизонтали.

2. Ла1 : а3 Фе5 – е1+

или

2. b2 : a3 Фе5 : a1+

3. Лb4 – b1 Ле8 – e1+

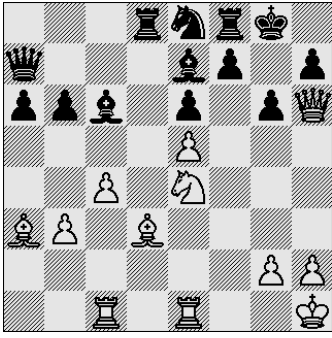
Ферзь с a1 помогает ладье.

Раздаточный материал по теме:

- задачи на отвлечение фигуры от защиты короля (цель – поставить мат);

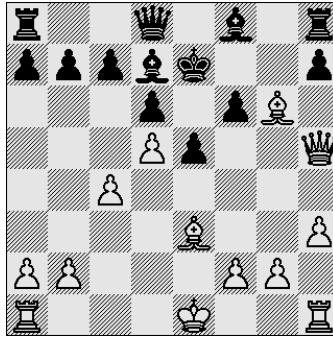
- задачи на отвлечение фигуры от защиты другой фигуры (цель – получить материальное преимущество).

Отвлечение



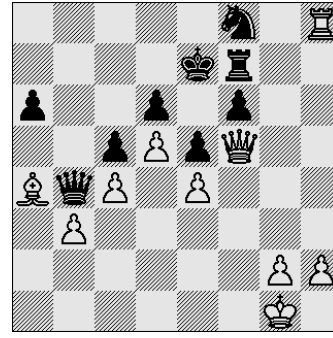
1 _____ - _____

2 _____



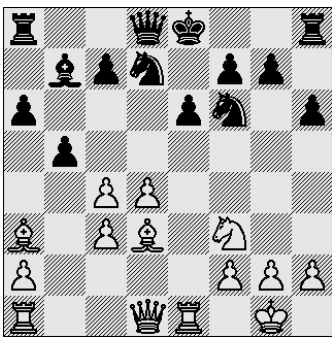
1 _____ - _____

2 _____



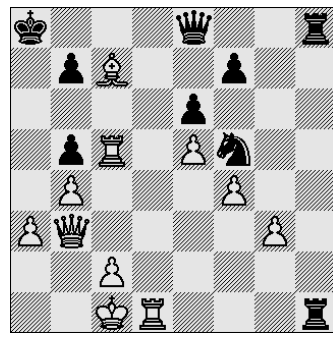
1 _____ - _____

2 _____



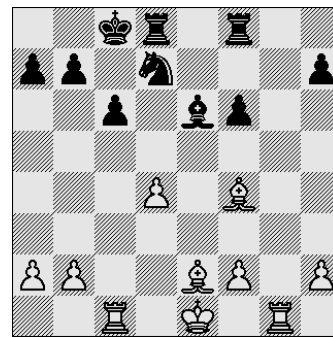
1 _____ - _____

2 _____



1 _____ - _____

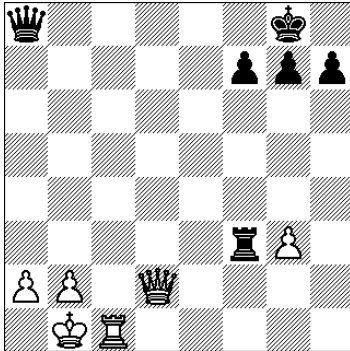
2 _____



1 _____ - _____

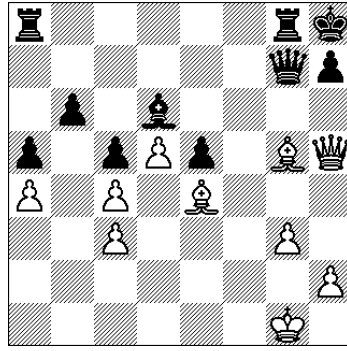
2 _____

Отвлечение



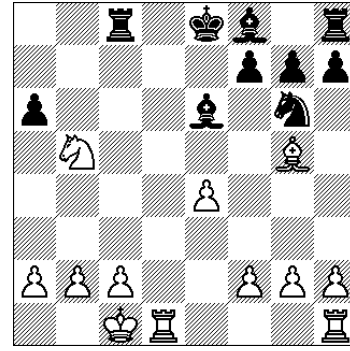
1 _____ - _____

2 _____



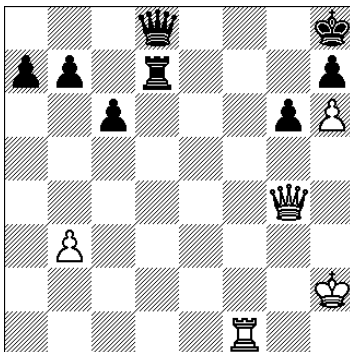
1 _____ - _____

2 _____



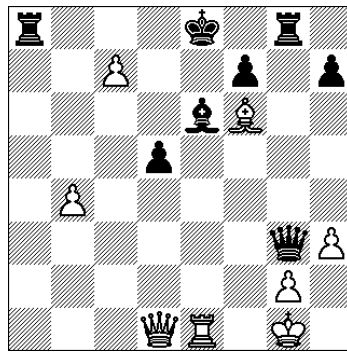
1 _____ - _____

2 _____



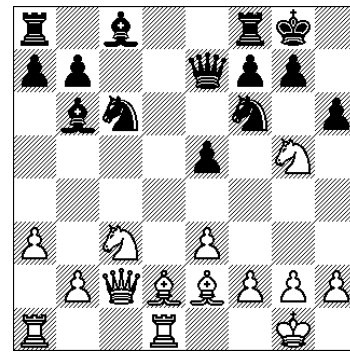
1 _____ - _____

2 _____



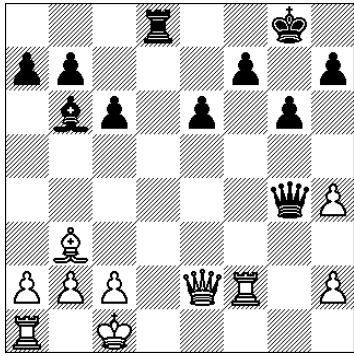
1 _____ - _____

2 _____

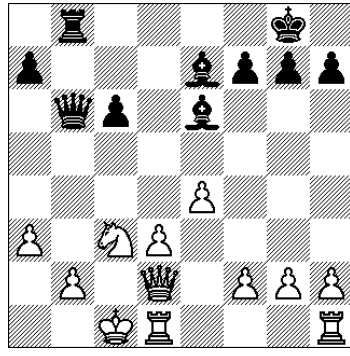


1 _____ - _____

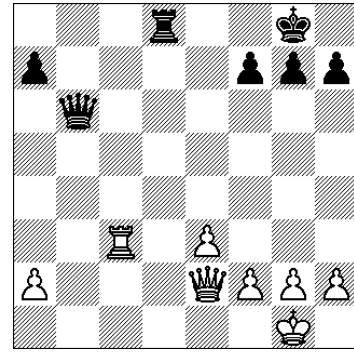
2 _____



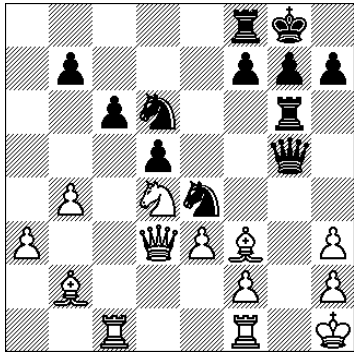
1 ... -
2 -



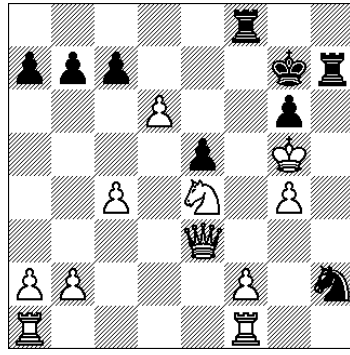
1 ... -
2 -



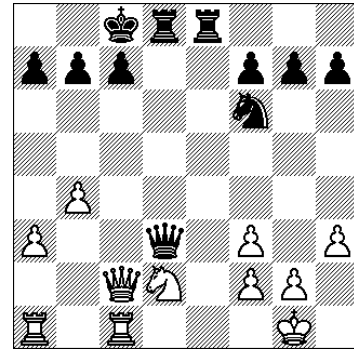
1 ... -
2 -



1 ... -
2 -



1 ... -
2 -



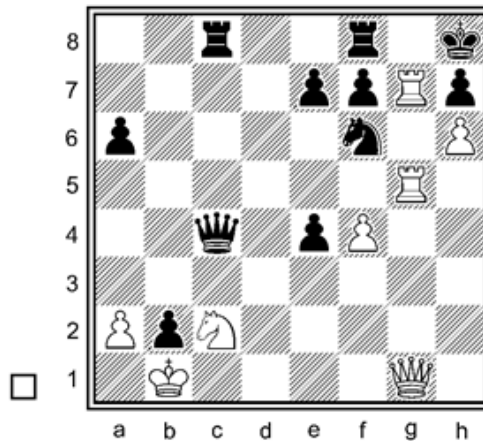
1 ... -
2 -

6 ОСВОБОЖДЕНИЕ ПОЛЯ ИЛИ ЛИНИИ

Знакомимся с новым тактическим приёмом, акцентируем внимание на том, что поле (линия) должны быть освобождены с темпом (с шахом королю)

Освобождение поля (линии) - тактический приём шахматной борьбы, в результате которого освобождается важное поле (линия) от собственной фигуры, для занятия или использования этого поля (линии) другой фигурой.

Приводим пример освобождения поля:



Батарея белых по линии «g» очень сильна, но если поменять местами ладью g7 и ферзя g1- будет мат. Отсюда следует, что ладья g5 должна освободить линию, а ладья g7 поле для ферзя.

1. ♖c5!

Защита от мата Ф:c2, освобождение вертикали «g» и нападение на ферзя. Если теперь 1... Ф:c5 или 1. Л:c5, то 2. Л:h7+! (освобождение поля!) 2...К:h7 3. Фg7#.

Приводим пример освобождения линии:

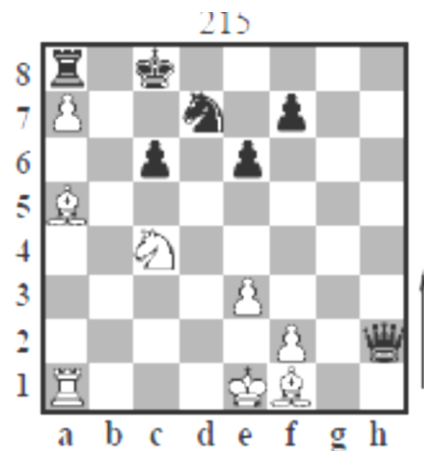
Оцените позицию на демонстрационной доске.

Если снять с доски белого коня с4, то белые ставят мат в один ход – Саbх. Убираем коня с темпом,

освобождая диагональ для слона:

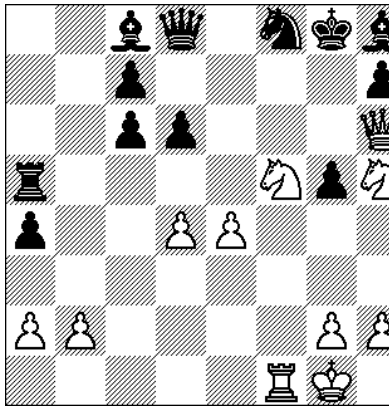
1. Kd6+! Ф:d6 – единственный ход

Раздаточный материал по теме: задачи на освобождение поля и линии.

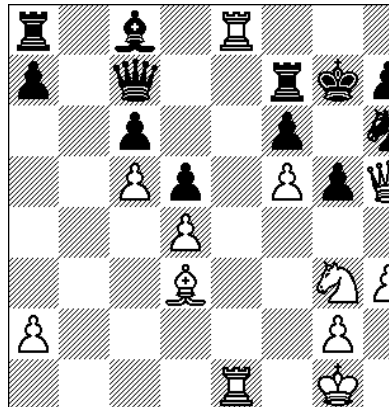


Освобождение поля или линии

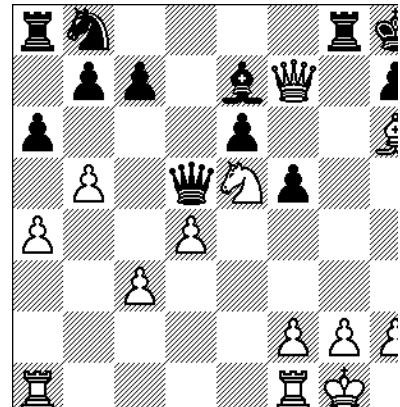
В задачах 1-4 освободить поле и поставить мат, в задачах 5-9 освободить линию и поставить мат



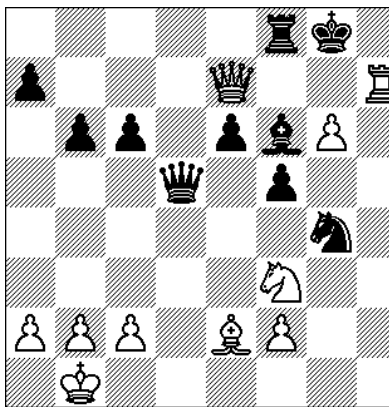
1 _____
2 _____



1 _____
2 _____



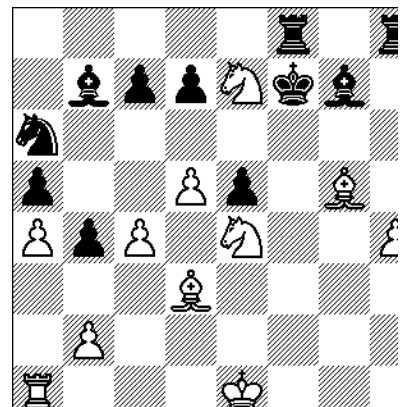
1 _____
2 _____



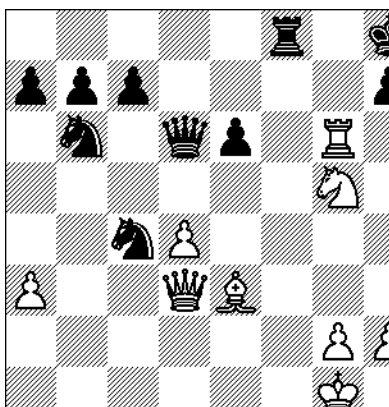
1 _____
2 _____



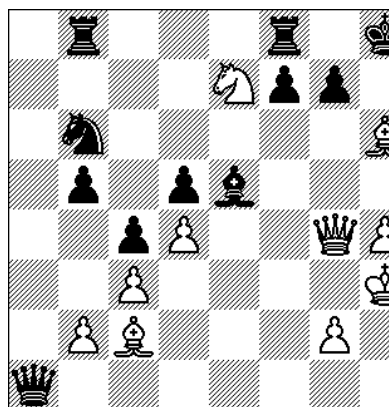
1 _____
2 _____



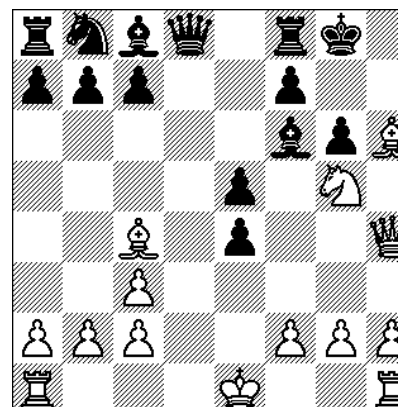
1 _____
2 _____



1 _____
2 _____



1 _____
2 _____
3 _____

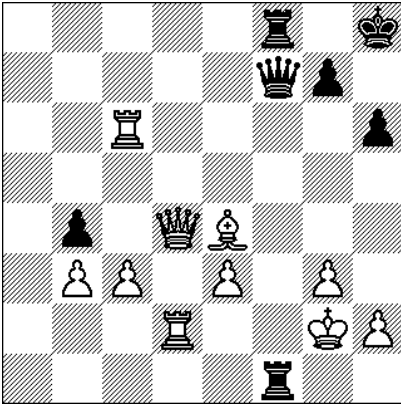


1 _____
2 _____

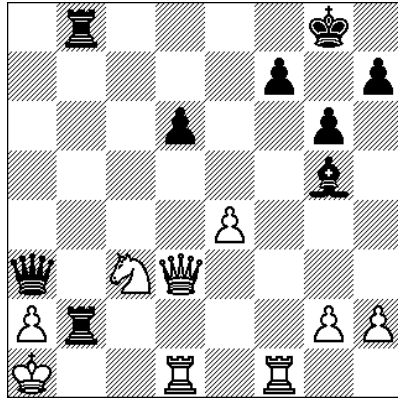
Освобождение поля или линии – 2

В задачах 1-4 чёрные освобождают поле, чтобы поставить мат,

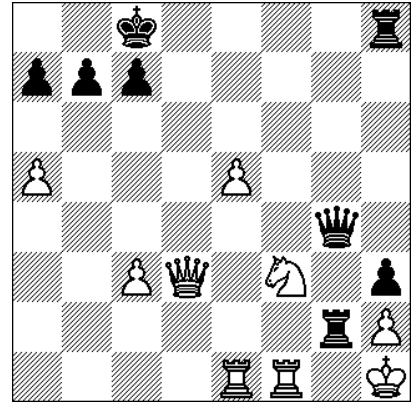
в задачах 5-9 чёрные освобождают поле или линию, чтобы получить материальное преимущество.



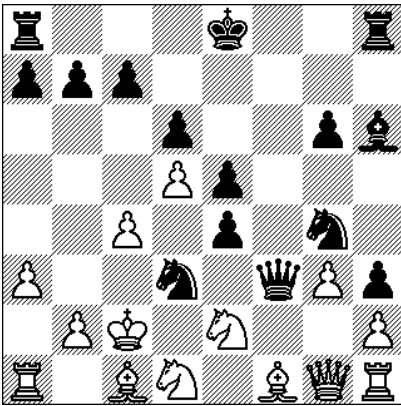
1 ... - _____
2 _____ - _____



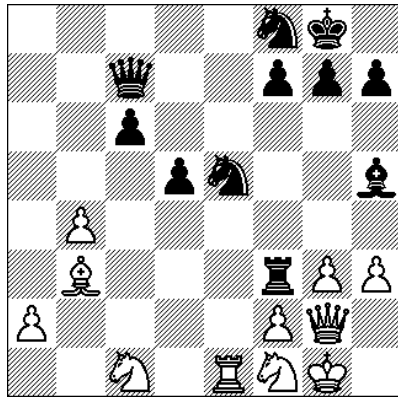
1 ... - _____
2 _____ - _____



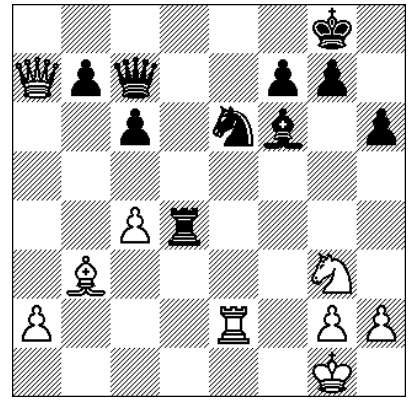
1 ... - _____
2 _____ - _____



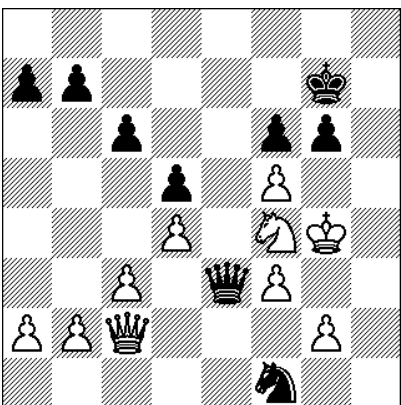
1 ... - _____
2 _____ - _____



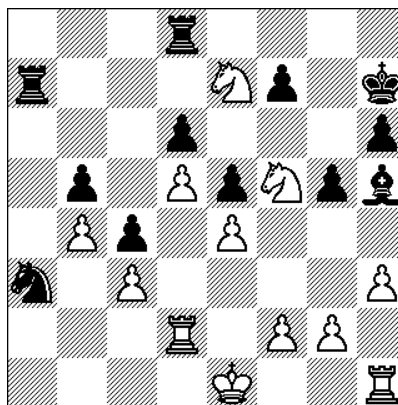
1 ... - _____
2 _____ - _____
3 _____ - _____



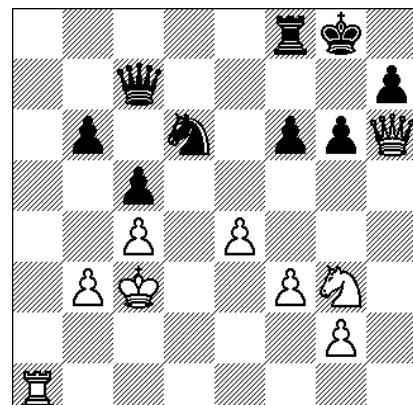
1 ... - _____
2 _____ - _____
3 _____ - _____



1 ... - _____
2 _____ - _____
3 _____ - _____
4 _____ - _____



1 ... - _____
2 _____ - _____
3 _____ - _____



1 ... - _____
2 _____ - _____
3 _____ - _____

7 ОТКРЫТЫЕ И ПОЛУОТКРЫТЫЕ ЛИНИИ. ТЯЖЕЛЫЕ ФИГУРЫ НА ОТКРЫТЫХ И ПОЛУОТКРЫТЫХ ЛИНИЯХ

Открытой вертикалью (или линией) называют любую вертикаль шахматной доски, на которой нет ни одной пешки; ПОЛУОТКРЫТОЙ вертикалью называют любую вертикаль шахматной доски, на которой расположена одна или несколько пешек только одной стороны. Полуоткрытая линия - вертикаль шахматной доски, свободная от пешек одной стороны.



В этой позиции линии В, С, D и Е являются полуоткрытыми. Но важными для дальнейшей игры являются линии С и D. Здесь идеальная расстановка для белых ладей – по линиям «с» и «d». Они не открытые, а ПОЛУОТКРЫТЫЕ. Здесь разменов ладей не будет. Расположенные на полуоткрытых линиях ладьи способны:

— оказывать давление на позицию соперника (здесь висячая пешечная пара c6+d5);

— использовать полуоткрытую линию, как трамплин, для переброски на другие участки, по любой из доступных горизонталей (здесь белая ладья, через d4 сможет перекинуться на линию f, g, h). Владение открытой линией является существенным позиционным преимуществом, часто достаточным для победы. Захват открытой линии ладьями позволяет использовать ее для важных перебросок фигур, в частности для овладения второй (седьмой) или первой (восьмой) горизонталью и создания по ней серьезных угроз. В шахматной борьбе открытые линии и диагонали играют важнейшую роль. При наличии открытых и полуоткрытых линий тяжёлые фигуры (ладьи, ферзь) наиболее эффективно проявляют свою силу.

Особый эффект приносит вторжение на седьмую и восьмую горизонталь, где обычно расположены главные силы защищающейся стороны

Это очень важная тема, поэтому подробно объясняем, как правильно не только захватить, но и использовать тяжёлыми фигурами открытые и полуоткрытые линии

В шахматах коммуникации — это открытые линии и диагонали, А ГЛАВНОЕ — владение ими!

Открытые линии — это, конечно, вотчина ладей. И очень важно захватить открытую линию ладьей.

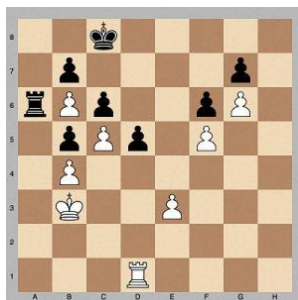
Однако цель захвата открытой линии не просто стать на нее ладьей, или двумя ладьями, и стрелять ими в пустое пространство, главное — дальнейшее вторжение в лагерь противника и создание угроз его королю или выигрыш материала.

Цель захвата открытой линии — дальнейшее вторжение в лагерь противника!

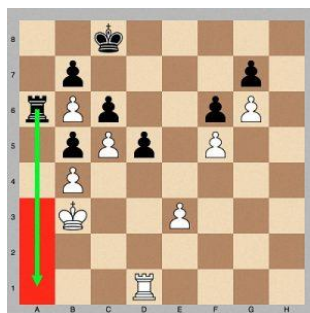
Первая часть плана — овладение линией, усваивается детьми хорошо, а вот вторая часть — вторжение в лагерь противника, иногда упускается ими из виду.

Например, при оценке позиции на приведенной диаграмме некоторые ребята оценивали ее в пользу черных, так как черные овладели открытой линией «а»...

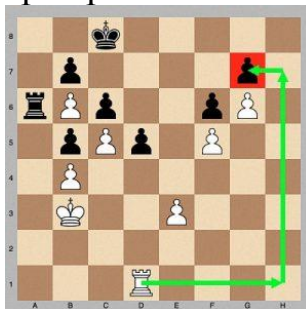
Это как раз тот момент, когда не была учтена вторая, главная часть данного стратегического приема — вторжение в лагерь противника.



Черная ладья, захватив открытую линию «а», не имеет полей для вторжения в лагере противника, так как фигуры белых надежно прикрывают все эти поля. Поэтому такое расположение черной ладьи на открытой линии — не опасно для белых.

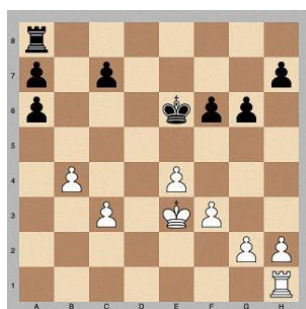


Поэтому правильная оценка приведенной позиции — перевес на стороне белых, потому что они захватывают открытую линию h, с дальнейшим вторжением в лагерь противника — на поле h7,



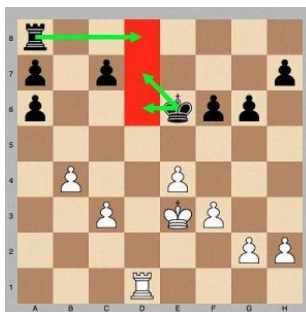
выигрывают материал с решающим перевесом. Черные же, никак не могут этому помешать.

В следующей позиции, дети должны оценить позицию и сделать ход за белых.

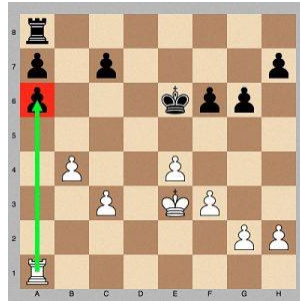


Некоторые ребята предложили ход 1. Лh1-d1, захватывая открытую линию. Но и тут они не учитывали вторую — наиглавнейшую задачу при захвате открытой линии — вторжении в лагерь противника.

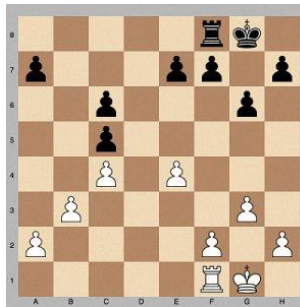
При ходе 1. Лh1-d1, вторжение в лагерь противника невозможно, потому что, опять-таки, все поля вторжения надежно контролируются черными.



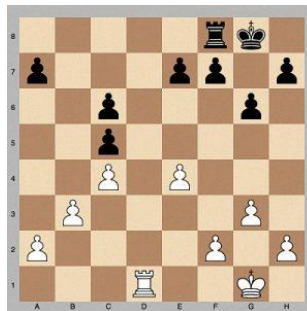
И разумеется, правильным решением будет ход ладьей 1. Лh1-a1, располагая ладью **по линии «а»** и создавая угрозу пешке а6, а так же обрекая ладью черных на пассивную стоянку на поле а8, потому что в противном случае все пешки по линии «а» будут уничтожены.



Рассмотрим еще простой учебный пример, показывающий насколько опасным является захват открытой линии с дальнейшим вторжением в лагерь противника.

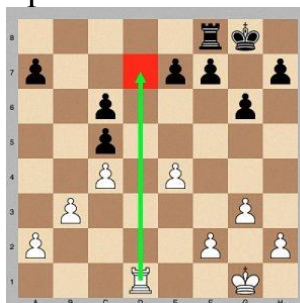


Белые сыграли 1. Лd1



ЕСЛИ БЫ ОНИ ПРОМЕДЛИЛИ С ЭТИМ ХОДОМ, ТО ЧЕРНЫЕ САМИ БЫ захватили бы линию d своей ладьей и уже белые бы оказались в проигрышном положении.

А после хода белых 1. Лd1 первая задача выполнена. Ладья заняла открытую линию и теперь она проникает на 7-ю горизонталь — на поле d7.



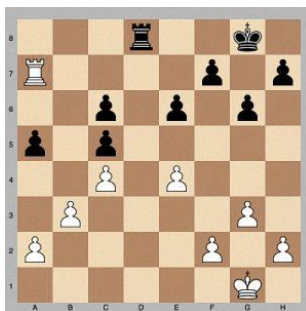
Ладья стремится именно на поле d7, на 7-ю горизонталь так как на этой горизонтали расположены черные пешки

Черные сыграли

1. ...a5 2. Лd7 e6 3. Ла7

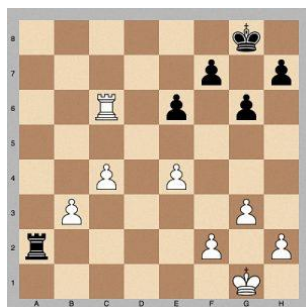
вот для чего ладья стремилась в лагерь противника. Теперь начинается охота на черные пешки

3. ... Лd8



черные так же ставят ладью на открытую линию, но... они конечно уже явно запаздывают с контригрой. Белые находясь в лагере противника, первыми приступают к уничтожению их пешек.

4. Л:a5 Лd2 5. Л:c5 Л:a2 6. Л:c6



Положение черных безнадежно. Белые уничтожили 3 пешки, черные одну. Но главное, что теперь у белых две связанные проходные пешки, которые неумолимо двинуться вперед к полю превращения.

А также решаем задачи по теме «сила ладьи на открытых линиях»:

СИЛА ЛАДЬИ на открытых линиях

<p>1 _____ - _____</p> <p>2 _____ - _____</p> <p>3 _____ - _____</p> <p>4 _____ - _____</p> <p>5 _____ - _____</p>	<p>1 _____ - _____</p> <p>2 _____ - _____</p> <p>3 _____ - _____</p> <p>4 _____ - _____</p> <p>5 _____ - _____</p>	<p>1 _____ - _____</p> <p>2 _____ - _____</p> <p>3 _____ - _____</p> <p>4 _____ - _____</p> <p>5 _____ - _____</p>

8 СЛАБОСТЬ ПЕРВОЙ И ПОСЛЕДНЕЙ ГОРИЗОНТАЛИ

Для начинающих шахматистов знание типичных комбинаций на тему *слабость последней (первой) горизонтали* имеет очень большое значение. Опыт показывает, что новички часто забывают предусмотреть запасной выход для своего короля, и из-за этого проигрывается много партий

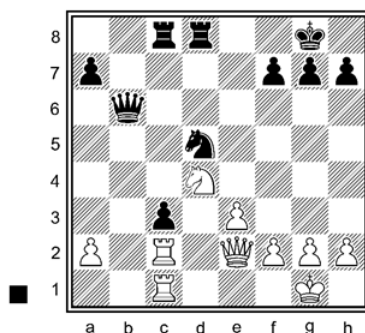
Вообще, слабость первой (восьмой) горизонтали не является тактическим приёмом, а является мотивом к проведению тактического приёма. Такой мотив тесно связан с запертым собственными пешками положением короля.

Как правило, использование такой слабости сводится к постановке мата по 1-й или 8-й горизонтали.

Приводим пример из партии мастеров:

Бернштейн — Капабланка

Москва, 1914, гастрольная партия



В этой знаменитой партии, после следующих ходов противников

23. ... ♖c5
24. ♞b3 ♖c6
25. ♞d4 ♖c7!
26. ♞b5?! ♖c5

Маэстро Осип Бернштейн оказался перед ответственным выбором: бить пешку c3 или уходить назад - 27. Kd4. Отступление выглядит не солидно: после 27... Л dc8 с угрозой КБ4, белым предстояла трудная защита. Рассчитав варианты, он всё же решился на ход

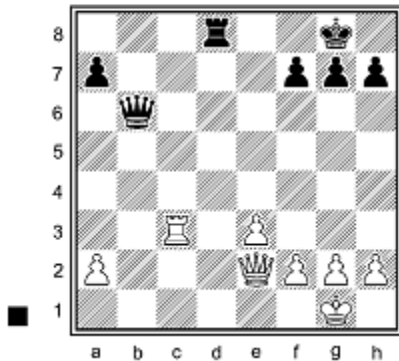
27. ♞:c3??

«Бернштейн угодил в роковую ловушку.» (Х. Р. Капабланка)

27. ... ♞:c3

28. ♖:c3 ♖c3

29. ♖:c3



Белые, вероятно, ожидали сейчас 29...Фb1+ 30. Фf1 Ф:a2 (30...Лd1??31. Лс8+ и мат) с равенством.

Однако последовала большая неожиданность:

29. ... ♚b2!!

Получилась своеобразная «вилка». Из-за ослабления 1-й горизонтали белые проигрывают ладью, а с ней и партию:

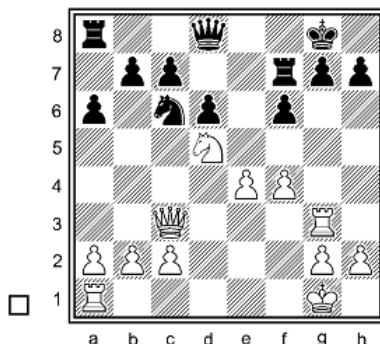
30. ♚:b2 ♖d1#,
30. ♚e1 ♚:c3!, 31. ♖c2
♚b1+ 32. ♚f1 ♚:c2.

Белые сдались.

Во избежание случившегося, белым крайне важно было открыть «форточку»: 26. h3!. Можно сделать вывод, что главным мотивом комбинации (29 ...Фb2!!) явилась слабость 1-й горизонтали.

Капабланка — Томас

Гастингс, 1919



29. ♚a8??

Оказывается, на это очевидное продолжение чёрные могли неожиданно ответить 29... Л :a2!!, и победа ускользала из рук белых: 30. Ф:a2 Л :b8, 30. Л :e8 Л :a8 31. Л :f8+ Л :f8.

Проще всего выигрыш достигался следующим образом: 29. Л :e8! Ф:e8 30. Фа4! (вилка с отвлечением).

30.. Ф:a4 31. Лb8+ и мат, или

30.. Л c6 31.Ф:c6!.

Но к счастью для третьего чемпиона мира, Джордж Томас не заметил 29. Л :a2!! и сдал партию.

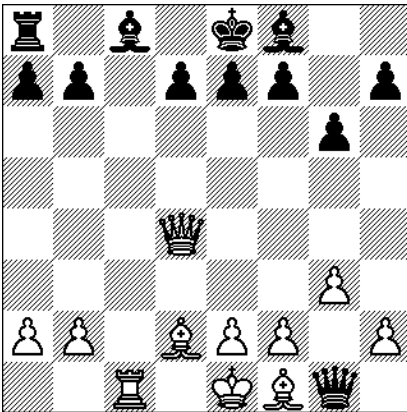
Чёрные сдались.

Играя партии, дети всегда должны иметь в виду возможность мата по последней горизонтали, даже если в данный момент он невозможен. Позиция может очень быстро измениться. Поэтому, в качестве профилактики, в таких окончаниях заранее делают «форточку» для короля, чтобы не получить мат. Следует помнить, что такой мат можно получить в миттельшпиле.

Раздаточный материал по теме:

КРАЙНЯЯ ГОРИЗОНТАЛЬ. КОМБИНАЦИИ.

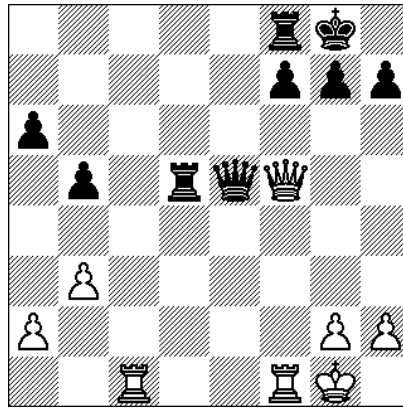
ЦЕЛЬ: ПОСТАВИТЬ МАТ ИЛИ ВЫИГРАТЬ ФИГУРУ



1 _____ - _____

2 _____ - _____

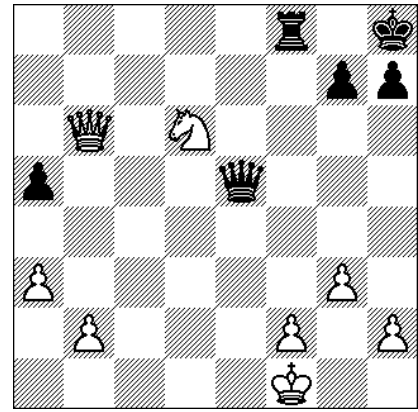
3 _____



1 _____ - _____

2 _____ - _____

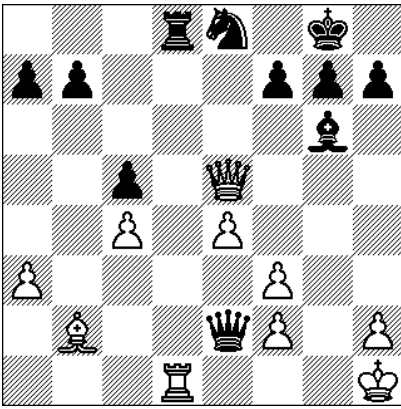
3 _____



1 _____ - _____

2 _____ - _____

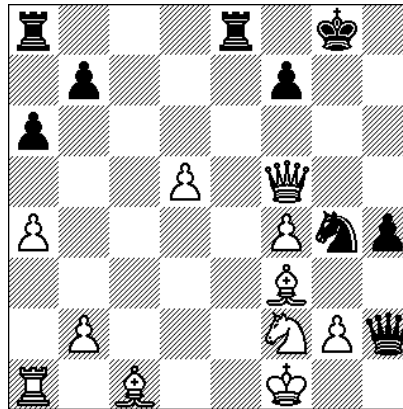
3 _____



1 _____ - _____

2 _____ - _____

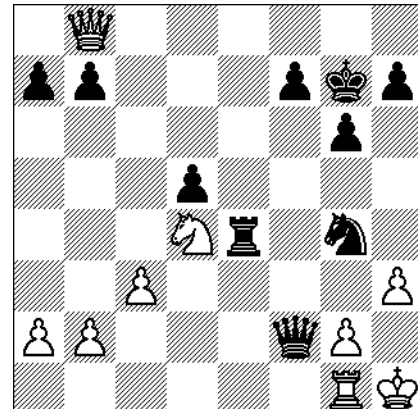
3 _____



1 ... - _____

2 _____ - _____

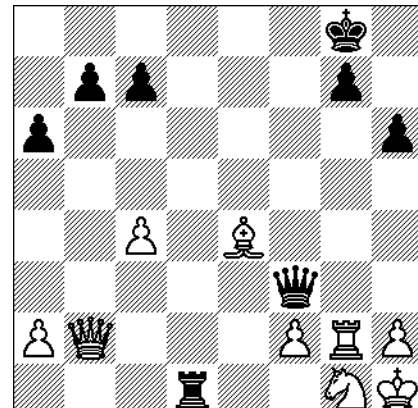
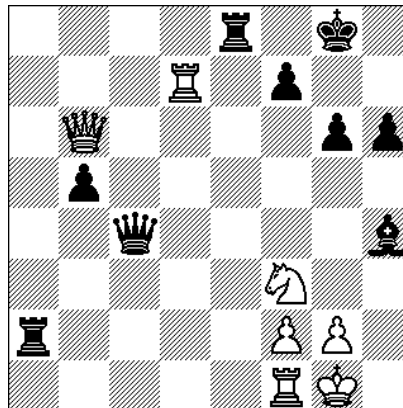
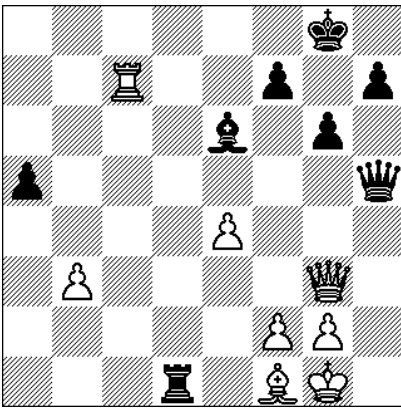
3 _____



1 ... - _____

2 _____ - _____

3 _____



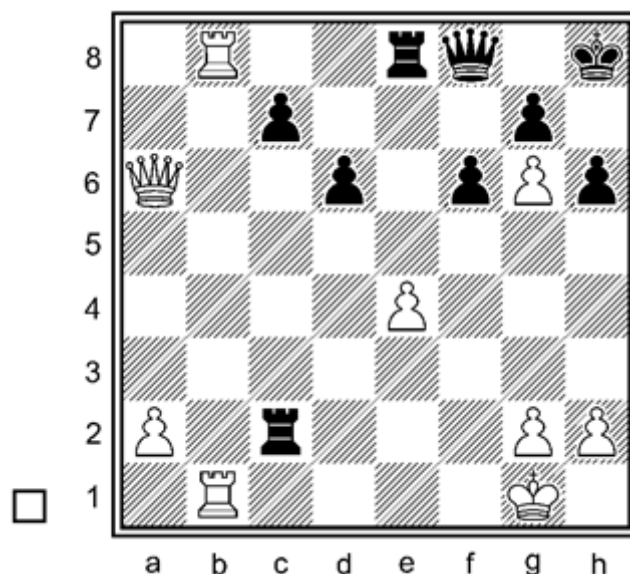
9 РАЗРУШЕНИЕ ПЕШЕЧНОГО ПРИКРЫТИЯ КОРОЛЯ

Чтобы добраться до короля, находящегося в позиции рокировки, всегда выгодно разрушить его пешечное прикрытие, т.к. раскрытому и незащищённому королю гораздо проще объявить мат. Часто для выполнения этой цели используется «жертва».

Приводим пример:

Кохрен — Стаунтон

Гастингс, 1919



Фигуры чёрных очень активны и грозно смотрят на прикрытие короля белых.

1. ... ♞:h3+!

Удар конём, разрушающий пешечную оборону.

2. gh

На 2. Кр h1 последует 2... Кf2++ и 3... Ch2#.

2. ... ♖g4+!

Продолжая дело, начатое конём.

Если теперь 3. hg, то 3... Фh2# или 3. Кр h1 Ф:h3#

Белые сдались.

Порой бывает, что добраться до короля можно только «взорвав» его пешечное прикрытие. Единственным условием для такой операции является нацеленность нескольких, чаще всего тяжёлых, фигур на позицию неприятельского короля.

В приведённой ниже позиции 2-х белых фигур оказывается достаточно для уничтожения казалось бы надёжного пешечного прикрытия чёрного короля – 1.Л:h7+! Кр:h7 2.Фh5x

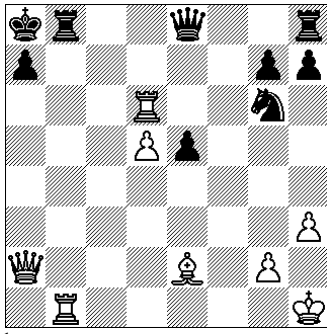


Тактический приём **ВЗЛОМ** – это жертва фигуры или пешки ради того, чтобы разрушить укрепления вокруг неприятельского короля

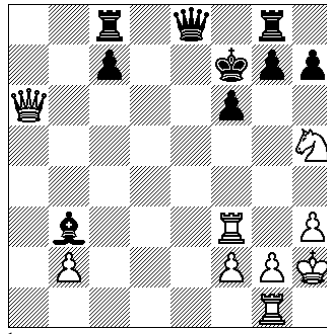
Раздаточный материал по теме:

Решаем задачи на разрушение пешечного прикрытия короля с помощью тактического приёма «взлом»

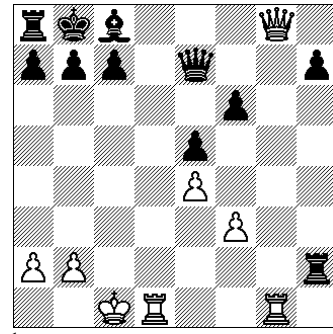
ВЗЛЮМ



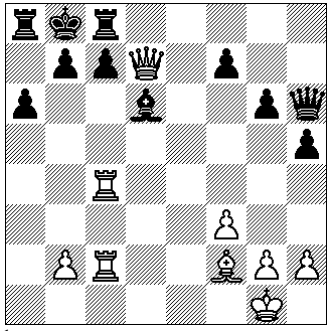
1 _____
2 _____



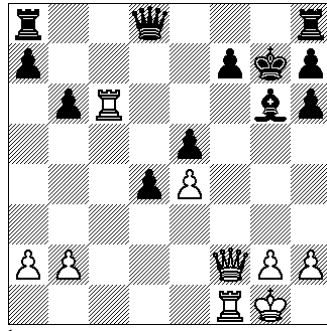
1 _____
2 _____



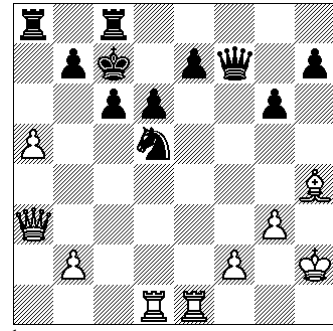
1 _____
2 _____



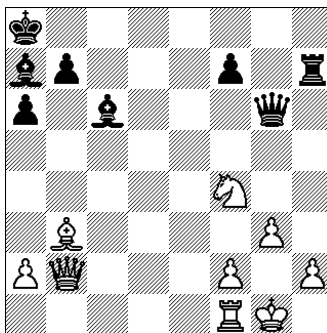
1 _____
2 _____



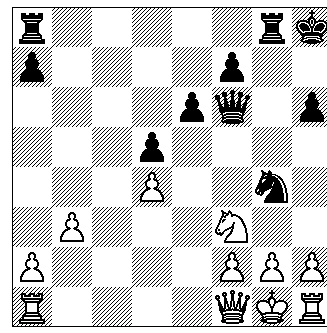
1 _____
2 _____



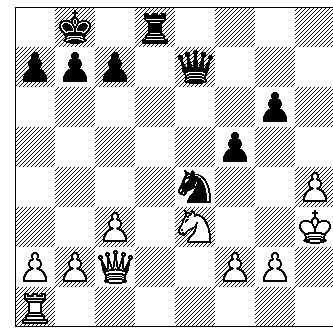
1 _____
2 _____



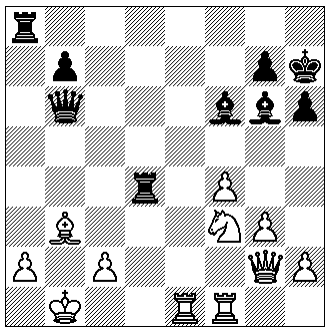
1 ... - _____
2 _____



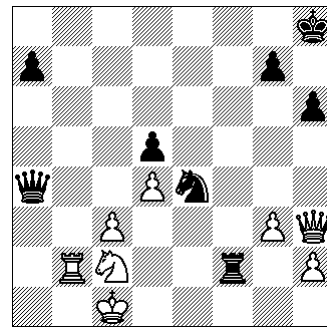
1 ... - _____
2 _____



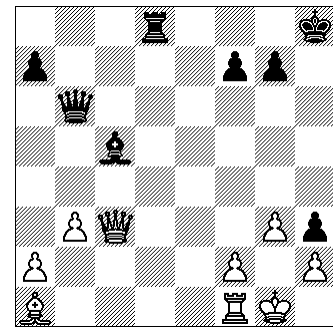
1 ... - _____
2 _____



1 ... - _____
2 _____
3 _____



1 ... - _____
2 _____



1 ... - _____
2 _____

10 КОМБИНАЦИЯ С МОТИВОМ «СПЕРТОГО МАТА»

Здесь мы изучим тактический приём «блокировка», и блокировать мы будем не только короля для его матования, но и какую-либо фигуру для ограничения её подвижности и получения позиционного преимущества или для получения ничейной позиции.

Комбинации с идеей блокировки также неосуществимы без вспомогательных тактических приемов, например завлечения. Однако используется не плохое положение завлеченной фигуры, а принудительное ограничение подвижности объекта собственными фигурами и пешками, полное или частичное.

Идея блокировки встречается на практике в матовых комбинациях. Ведь король почти всегда окружен в той или иной мере собственными фигурами и пешками и к тому же малоподвижен. Для осуществления матовых комбинаций с помощью идеи блокировки короля возможны любые жертвы, так как цель оправдывается средствами.

Одну из наиболее простых форм блокировки демонстрирует позиция на рисунке 1: после **1. Фg8+!** ладья черных вынуждена закупорить своего короля в углу – **1. .. Л:g8**, где тот и гибнет от «удушения» - **2. Kf7X**.

Аткинс – Гибсон

Саунпорт, 1924 год

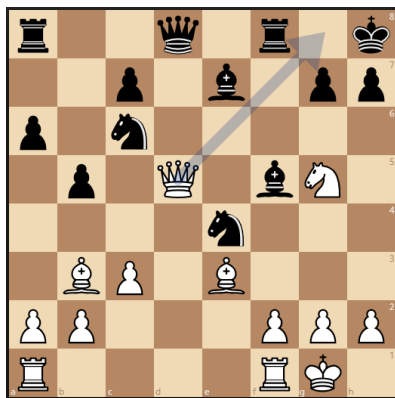


Рисунок 1. Ход белых

Подобные финалы, несмотря на их простоту, не так редко встречаются и в партиях высококвалифицированных игроков. В позиции на рисунке 2 черные, сделав ход **1. .. Ла8??**, нацелились на мат оголенному королю противника. Но они не учли опасность, которая поджидает и их короля. Последовало **2. Ф:f7+ - Kph8** **3. Ф:g8+!** – **Л:g8** **4. Kf7X**.



Рисунок 2. Ход белых

Иногда в партии возникает необходимость путем жертвы заставить фигуру противника занять свободное поле, сделав его таким образом недоступным для своих же фигур.

Потребность в блокировании обычно возникает при проведении атаки на короля. Блокированные поля сокращают жизненное пространство вокруг короля и создаются заслоны на пути его бегства.

Рубель – Усачий

Челябинск, 1960 год

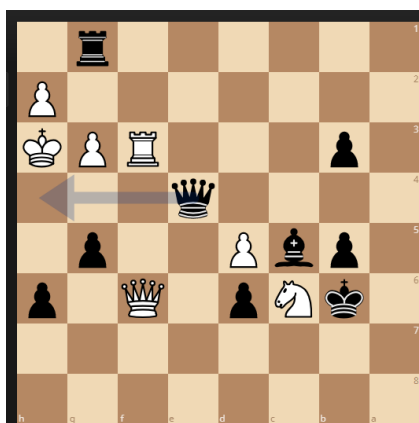


Рисунок 3. Ход черных

1. .. Фh4+! Белые сдались: вынужденным ходом 2. g4 они должны заблокировать поле h4, освобождая коневую пешку партнера от контроля над названным пунктом. А это значит, что черные автоматически получают возможность использовать освободившуюся боевую единицу в другом направлении и завершить партию с помощью хода 2. .. g4X.

Ну что, уважаемые читатели продолжаем знакомиться с блокировкой на основе следующего примера: в нем белые вынуждают черных к блокированию двух полей: b4 и b6.

Блэкберн – NN

1912 год

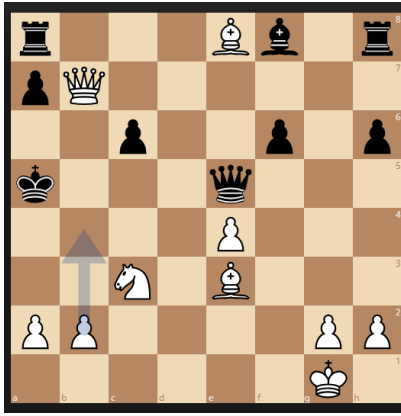


Рисунок 3. Ход черных

Рисунок 4. Ход белых

1. b4+! – С:b4 2. Сb6+! – ab 3. Ф:a8X.

Фридман – Торнблом

Стокгольм, 1974 год

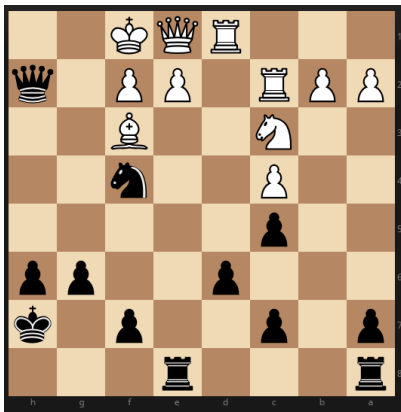


Рисунок 5. Ход черных

Белый король находится в очень опасном положении. Но как же мы будем его матовать? Ведь если черные пойдут 1. .. Кh3? (с идеей 2. Фg1X), то последует 2. e3 и король спасается бегством через освободившееся поле e2 (рисунок 1).

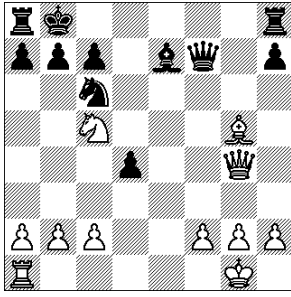
1. ... Ле3!! Блестящий удар! Блокирует пункт e3, черные исключают вышесказанную возможность противника – и побеждают, поскольку теперь у белых уже нет защиты от угрозы 2. .. Кh3! с матом. Белые вынуждены сдаться.

Раздаточный материал по теме:

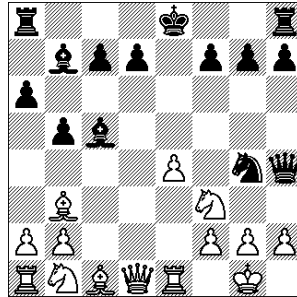
Решение задач на тему «блокировка»

БЛОКИРОВКА

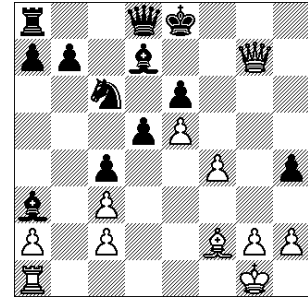
выигрыш



- 1 _____ - _____
- 2 _____ - _____
- 3 _____ - _____
- 4 _____

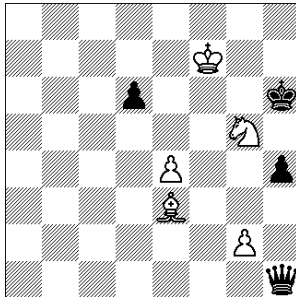


- 1 ... - _____
- 2 _____ - _____
- 3 _____ - _____

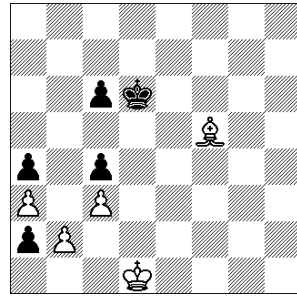


- 1 _____ - _____
- 2 _____ - _____
- 3 _____

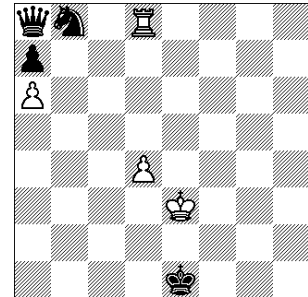
ничья



- 1 _____ - _____
- 2 _____ - _____
- 3 _____ - _____
- 4 _____ - _____
- 5 _____

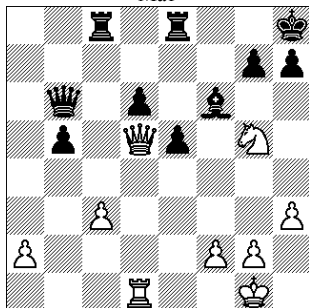


- 1 _____ - _____
- 2 _____ - _____
- 3 _____



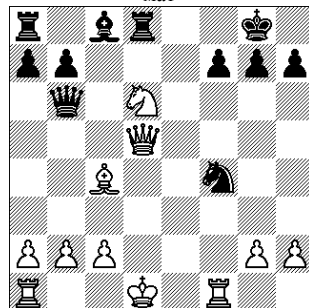
- 1 _____ - _____
- 2 _____ - _____
- 3 _____

Мат



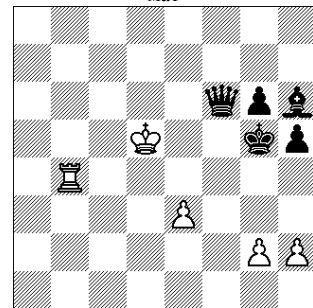
- 1 _____ - _____
- 2 _____ - _____
- 3 _____ - _____
- 4 _____

мат



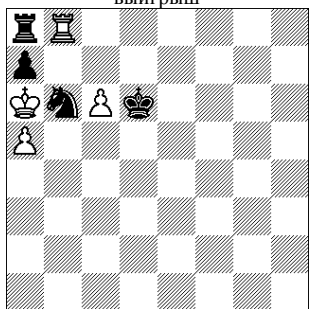
- 1 _____ - _____
- 2 _____ - _____
- 3 _____

мат



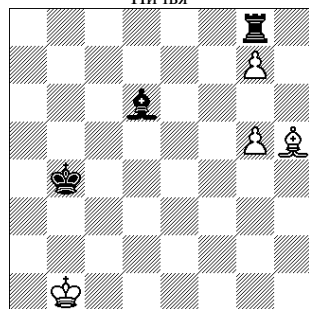
- 1 _____ - _____
- 2 _____ - _____
- 3 _____ - _____
- 4 _____

выигрыш



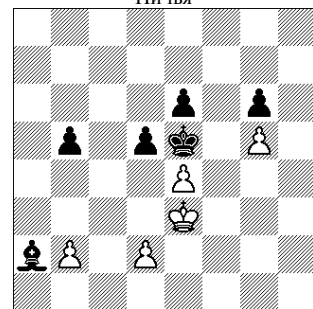
- 1 _____ - _____
- 2 _____ - _____
- 3 _____ - _____
- 4 _____

Ничья



- 1 _____ - _____
- 2 _____

Ничья



- 1 _____ - _____
- 2 _____ - _____
- 3 _____

ЛИТЕРАТУРА

1. Голенищев В. Программа подготовки шахматистов 4-3 разрядов. М. ФиС.1981.
2. Голенищев В. Программа подготовки шахматистов 3-4 разрядов. М. 2011г. 62 с..
3. Иващенко С. «Сборник шахматных комбинаций». Киев. 1988.
4. Иващенко С. «Учебник шахматных комбинаций» Кн.1, 2007г.
5. Иващенко С. «Учебник шахматных комбинаций» Кн.2, М,2008, 256 с.
6. Калиниченко Н.М. «Большая книга шахмат». П., 2010г.,240с.
7. Калиниченко Н.М. «Шахматная тактика. Начальный курс.» М., 2008г., 352 с.
8. Калиниченко Н.М. «Учебник шахматной игры». М., 2006г., 552 с.
9. Калиниченко Н.М. «Атака на короля. Искусство нападения». М., 2009г. 335 с.
10. Конотоп В.А., Конотоп С.В. «Тесты по тактике для шахматистов 3 разряда», М., 2006,164 с.
11. Конотоп В.А., Конотоп С.В. «Тесты по тактике для начинающих шахматистов», М., 2005,152 с..
12. Костров В.В., Рожков П.П. «Шахматный решебник. Книга А», М., 2005г., 96 с.
13. Костров В.В., Рожков П.П. «Шахматный решебник. Книга В», М., 2005г., 96 с.
14. Костров В.В., Рожков П.П. «Шахматный решебник. Книга С», М., 2005г., 96 с.
15. Костров В.В., Рожков П.П. «Шахматный решебник. Книга Д», М., 2005г., 96 с.
16. Костров В.В., Давлетов Д., «Шахматный учебник для детей и родителей», М., 2009г.,126с.
17. Пожарский В. «Шахматный учебник на практике», Р-н-Д, 2002, 384 с.
18. Сухин И.Г. «1000 самых знаменитых шахматных комбинаций». М., 2009г., 527с.
19. Хенкин В. «1000 матовых комбинаций», М., 2002, 478 с.
20. Чехов В., Архипов С., Комляков В., «Программа подготовки шахматистов 4-2-го разрядов». М., 2007г., 230 с.

Настоящее удостоверение свидетельствует о том, что

Филиппова Марина Петровна

с 18.10.2024 г. по 26.10.2024 г.

прошел(а) повышение квалификации в (на)

Общество с ограниченной ответственностью
«Региональный центр повышения квалификации»

по дополнительной профессиональной программе

«Организация дошкольной подготовки в системе
дополнительного образования с учетом ФГОС ДО»

УДОСТОВЕРЕНИЕ

О ПОВЫШЕНИИ КВАЛИФИКАЦИИ

622422203823

Документ о квалификации

Регистрационный номер

399326

Город

Рязань

Дата выдачи

26.10.2024

в объёме 72 ч.



Руководитель

[Signature]
Плаксин С.Н.

Секретарь

[Signature]
Лактюшина Н.В.

Настоящее удостоверение свидетельствует о том, что

Филиппова Марина Петровна

с 09.10.2024 г. по 17.10.2024 г.

прошел(а) повышение квалификации в (на)

Общество с ограниченной ответственностью
«Региональный центр повышения квалификации»

по дополнительной профессиональной программе

«Специалист в сфере физической культуры и
спорта. Тренер-преподаватель»

УДОСТОВЕРЕНИЕ

О ПОВЫШЕНИИ КВАЛИФИКАЦИИ

622422203822

Документ о квалификации

Регистрационный номер

399311

Город

Рязань

Дата выдачи

17.10.2024

в объёме 72 ч.



Руководитель

Плаксин С.Н.
Плаксин С.Н.

Секретарь

Лактюшина Н.В.
Лактюшина Н.В.



Благодарность

объявляется

Филипповой Марине Петровне,

тренеру-преподавателю МУНИЦИПАЛЬНОГО
АВТОНОМНОГО УЧРЕЖДЕНИЯ
ДОПОЛНИТЕЛЬНОГО ОБРАЗОВАНИЯ
СПОРТИВНОЙ ШАХМАТНОЙ ШКОЛЫ,

за плодотворный труд, высокое профессиональное
мастерство, значительный вклад в развитие
образования, творческое отношение к работе
и в связи с празднованием Дня учителя

Начальник управления
образования администрации
муниципального образования
город Армавир



П.В. Мирчук

Армавир, 2024г.